



REPUBLIQUE DE COTE D'IVOIRE



FONDS INTERPROFESSIONNEL POUR LA RECHERCHE ET LE CONSEIL AGRICOLE

Investir dans l'innovation agricole en Côte d'Ivoire



RAPPORT ANNUEL 2016

Investir pour le futur
Anticiper
innover



RAPPORT ANNUEL 2016

SOMMAIRE

3	MOT DU PCA
4	PRÉSENTATION DU FIRCA
6	FAITS MARQUANTS
7	CHIFFRES CLÉS
8	RESSOURCES FINANCIÈRES MOBILISÉES EN 2016
12	RÉSULTATS RELATIFS AU PLAN DE DÉVELOPPEMENT DES FILIÈRES..
	FILIÈRE CAFÉ CACAO
	FILIÈRE COLA
	FILIÈRE HÉVÉA
	FILIÈRE PALMIER À HUILE
	FILIÈRE COCOTIER
	FILIÈRE COTON
	FILIÈRE ANACARDE
	FILIÈRE CANNE À SUCRE
	FILIÈRE FRUITIÈRE
	FILIÈRE RIZ, AUTRES CÉRÉALES ET PLANTES PROTÉAGINEUSES
	FILIÈRE RACINES, TUBERCULES ET PLANTAIN
	FILIÈRE LÉGUMES
	FILIÈRES DES RESSOURCES ANIMALES
22	AUTRES RESULTATS
23	ORGANISATION DU FIRCA
27	GOVERNANCE DE L'INSTITUTION.
28	INFORMATIONS FINANCIERES
44	DIFFICULTES ET MESURES CORRECTIVES
45	CONCLUSION
46	SIGLES ET ABBREVIATIONS

LE MOT DU PRESIDENT



Nous oeuvrons à passer d'une agriculture de subsistance à une agriculture d'innovation

Les enjeux de notre agriculture sont la performance économique, garante de la compétitivité et de l'emploi, la performance environnementale, au regard notamment des questions liées aux pesticides et à l'eau, et la performance sociale en termes de conditions de travail et de vie des agriculteurs. Un triple enjeu que l'innovation doit viser à relever...

Le FIRCA a bien appréhendé le rôle stratégique de l'agriculture et l'impact supplémentaire qu'elle aurait si elle était mieux valorisée. Nous avons aussi compris qu'une innovation qui réussit, c'est une innovation qui améliore ou facilite la vie des gens ; elle n'acquiert de la valeur que par l'usage que l'on en fait. C'est pourquoi, depuis sa création en 2002, le FIRCA apporte un appui financier soutenu à l'innovation agricole à travers la mise en œuvre de projets et de programmes de recherche issus de l'identification des besoins des producteurs et des acteurs des filières.

Nous savons aussi que l'un des facteurs de succès dans l'adoption d'une innovation est l'implication des communautés dans sa création et sa dissémination. C'est pourquoi, les programmes de recherche de solutions innovantes sont participatifs et inclusifs. Les exploitants agricoles sont dépositaires d'un savoir et d'un savoir faire dont la valorisation pourrait permettre de trouver des réponses aux défis de la production. En les associant avec les laboratoires de recherche et entreprises innovantes, nous avons la garantie que l'innovation correspondra à la demande sociale, et que le transfert de technologie vers les utilisateurs, se fera bel et bien.

Faciliter l'accès à l'innovation est un gage de performance pour les exploitants agricoles. Ainsi, nous mettons un accent particulier pour la diffusion et le transfert de technologies à travers l'édition de supports didactiques papier ou multimédia.

S'il est des leçons à tirer de l'année écoulée, c'est que l'innovation en agriculture, ce n'est pas qu'au champ, c'est aussi dans le réseau de distribution des produits agricoles et dans la formation. Le défi de l'agriculture de demain est immense : continuer à produire davantage, tout en diminuant la pression et les impacts sur l'environnement.

La clé de la réussite et le grand défi de l'agriculture réside précisément dans l'innovation, c'est à dire, dans la recherche, publique comme privée, théorique comme appliquée. Une des raisons d'être du FIRCA est d'accompagner la recherche et le développement. C'est-à-dire d'ouvrir la société civile à l'innovation et au progrès scientifique, à la raison et à l'audace, en lui partageant notre vision d'une agriculture performante et conquérante.

L'agriculture fait partie intégrante de notre patrimoine, l'innovation est notre levier pour atteindre le développement.

Amoikon Banga

PRESIDENT DU CONSEIL D'ADMINISTRATION

PRESENTATION DU FIRCA



FONDS INTERPROFESSIONNEL POUR LA RECHERCHE ET LE CONSEIL AGRICOLES

La Côte d'Ivoire a entamé depuis 1992 une profonde restructuration de ses services agricoles et de recherche, qui s'est achevée en 2002 par la création du Fonds Interprofessionnel pour la Recherche et le Conseil Agricoles (FIRCA), inspirée de la loi n° 2001 - 635 du 09 octobre 2001 portant institution de Fonds de Développement Agricole (FDA).

Le FIRCA est un instrument professionnel pour le financement du progrès de l'agriculture en Côte d'Ivoire. Il permet d'introduire la notion du service, dont le producteur détermine l'objectif, évalue le résultat, réutilise ou non le prestataire et en supporte les coûts.

VISION

Le FIRCA, moteur de financement pérenne et innovant pour le développement d'une agriculture durable et compétitive.

MISSION

Mobiliser les ressources et assurer le financement pérenne des programmes de fourniture de services de Recherche appliquée, de Conseil agricole, de Formation aux métiers et de Renforcement des capacités des Organisations Professionnelles Agricoles (OPA), dans les secteurs de production agricole, animale et forestière.

PRINCIPES

Coresponsabilité	la responsabilité entre l'Etat et la profession agricole pour la conduite, dans la concertation, de la politique de développement agricole ou principe de la co-responsabilité
Cogestion et Cofinancement	le financement conjoint du développement agricole par l'Etat et la profession agricole (principe du co-financement) et leur gestion partagée (principe de la cogestion)
Solidarité	la solidarité entre filières, sans laquelle certaines filières ne pourront pas financer la recherche et le conseil dont elles ont besoin pour un développement durable (principe de la solidarité)
Progressivité	la mise en oeuvre des projets d'envergure commence par une phase pilote permettant de tirer les enseignements nécessaires à une mise en oeuvre efficiente de la phase d'extension
Complémentarité	elle consiste à exploiter au mieux les complémentarités des ressources provenant des filières, de l'Etat et des partenaires techniques et financiers pour la mise en oeuvre des programmes de développement des filières.
Redevabilité	elle consiste à rendre compte aux filières et à l'Etat de l'utilisation des ressources allouées ainsi que des résultats obtenus à partir de ces ressources.
Genre et Durabilité	elle commande que chaque action du FIRCA participe à créer l'équité homme/femme, dans le respect des mesures environnementales et sociales.

LE FIRCA EST ORGANISÉ AUTOUR DES POINTS CLÉS SUIVANTS :

- l'institution d'une cotisation professionnelle sur toutes les productions du secteur primaire
- la destination des ressources mobilisées au financement d'actions définies
- le ciblage de la cotisation professionnelle
- la fixation du niveau de cotisation par filière de production sur avis de la profession agricole concernée,
- l'utilisation des services officiels de l'Etat
- le reversement des sommes perçues au FIRCA, sans passage par les caisses de l'Etat
- le financement de programmes présentés avec l'accord des bénéficiaires et répondant à leurs besoins
- la sélection des prestataires par appel d'offres pour l'exécution des prestations
- la contractualisation des services avec les prestataires agréés
- la gestion du FIRCA par un organe comprenant l'Etat et les représentants de la profession agricole.

CHIFFRES CLES

Programme Annuel d'Actions 2016 (PAA 2016)

172 projets-actions

164 projets spécifiques émanant des programmes de développement de 24 filières
8 actions des programmes transversaux

Montant total de 22,936 milliards FCFA (+64%)

Domaine	Nb de projets	%	Montant (Milliards FCFA)	Proportion
Recherche Appliquée	52	30,2	3,592	16%
Conseil Agricole	34	20	16,666	73%
Formation Professionnelle Agricole	22	13	1,001	4%
Renforcement des Capacités/Appui aux OPA	43	25	1,044	4%
Etude d'Accompagnement	21	12	0,633	3%

Au cours de l'exercice 2016, le FIRCA a joué le rôle d'Agence de Coordination Technique et Fiduciaire pour la mise en œuvre de 5 Programmes de Développement Agricole Conventionnés : PPAO/WAAPP, PRRC, ECAFC, PARFACI, PSAC (Cacao, Palmier à huile, Hévéa, Coton, Anacarde).



FAITS MARQUANTS

Globalement, pour des raisons diverses imputables à la faiblesse de la demande et aux conditions climatiques défavorables, les cours mondiaux des produits agricoles ont connu une baisse importante en 2016 (Cacao, Caoutchouc, Huile de palme, Légumes, etc.) ou sont restés statiques (Coton, Anacarde, Riz), à l'exception des produits laitiers et de la viande qui ont subi une légère hausse, respectivement de 3,3% et 1,1%.

Quant aux produits agricoles ivoiriens, ils ont aussi traversé, en 2016, une situation variée et contrastée, due pour une large part à une sécheresse plus prononcée, aux attaques de divers parasites et ravageurs et aux feux de brousse, malgré les prix incitatifs décidés par le Gouvernement au profit des producteurs.

Ainsi, il est à noter principalement ce qui suit :

CACAO

Production de **1,565 million de tonnes (-12%)**, en 2015-2016, mais les revenus bruts engrangés par les producteurs sont en hausse de l'ordre de 3%, grâce à un prix bord champ d'un niveau historique fixé à 1 000 FCFA/kg

CAOUTCHOUC

Production de **480 000 tonnes (+27%)** en 2016 imputable, à l'accroissement des superficies en rapport et, au système d'assistance technique mis en œuvre par le FIRCA

HUILE DE PALME

Production de **447 194 tonnes (+5%)**

COTON GRAINE

Production de **396 000 tonnes (-12%)** en 2015- 2016

ANACARDE

Production **648 585 tonnes (-8%)**

MANIOC

La baisse drastique de la production de manioc a entraîné, en 2016, une pénurie d'attiéké, produit alimentaire national de base des Ivoiriens, issu de la transformation du manioc.

Les variations annuelles des niveaux de la production agricole ivoirienne, face au caractère fluctuant et contrasté de la pluviométrie, incitent à repenser les systèmes de production agricole en vigueur, basés essentiellement sur le cycle pluviométrique. Des aménagements hydro-agricoles, en vue de la mise en valeur de périmètres irrigués s'avèrent ainsi nécessaires, face aux variations climatiques, marquées par des périodes sèches dans toutes les régions agricoles du pays.

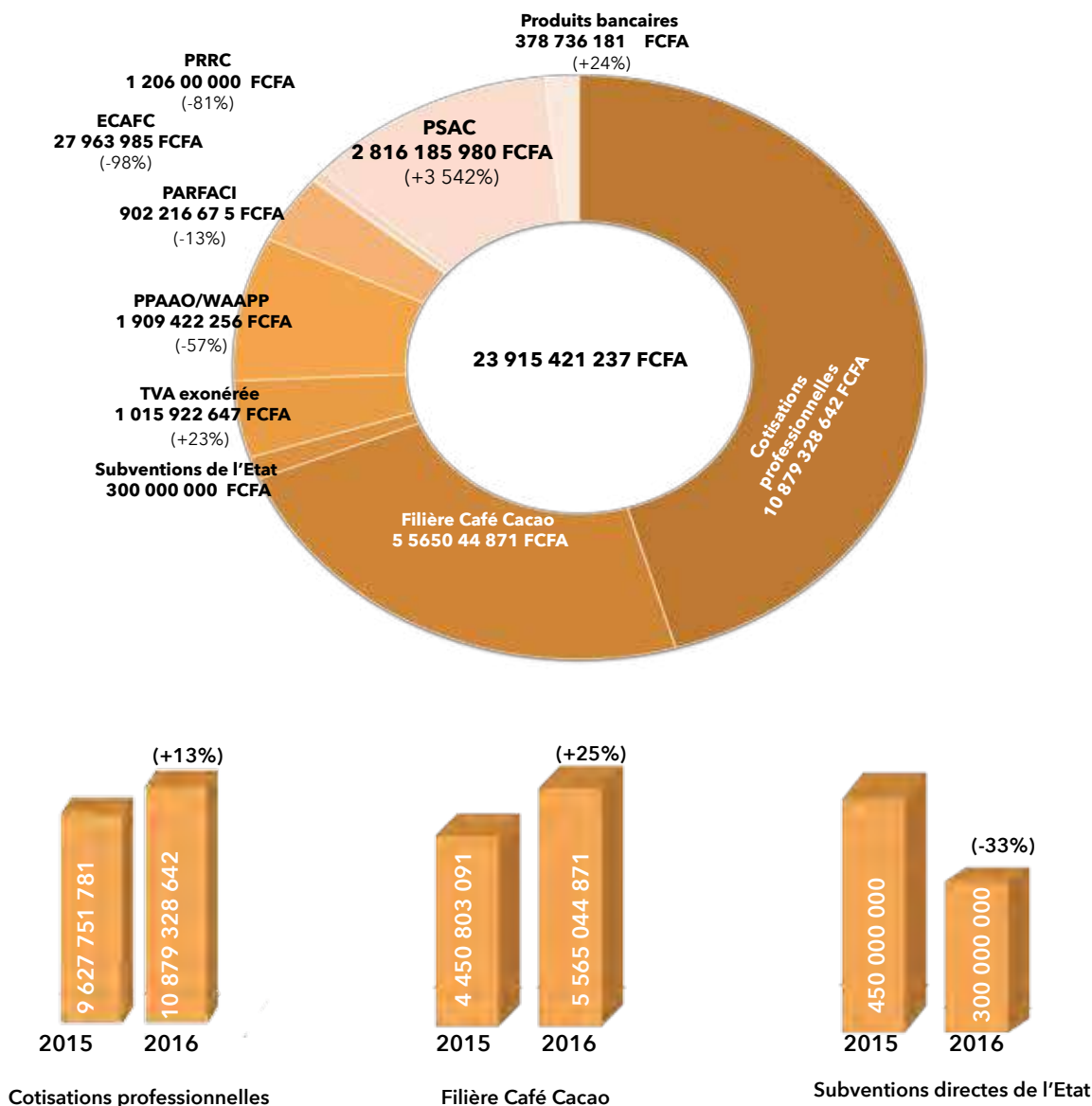


RESSOURCES FINANCIÈRES MOBILISÉES EN 2016

L'exercice 2016 a été marqué par l'élaboration, de mai à décembre 2016, d'une nouvelle convention portant sur 4 sous composante et composantes du Programme Filières Agricoles Durables de Côte d'Ivoire, d'un montant global de 18,509 milliards FCFA, financée par le 2ème Contrat de Désendettement Développement (C2D).

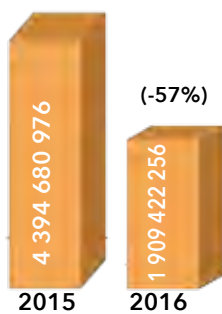
La signature de la Convention a eu lieu le 30 décembre 2016 avec le MINADER.

Les ressources globales mobilisées au 31 décembre 2016 (toutes sources confondues), d'un montant total de 23 915 421 237 FCFA (+2%), se répartissent comme suit :





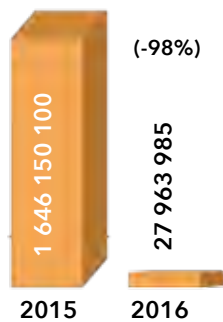
TVA exonérée



PPAAO/WAAPP



PARFACI



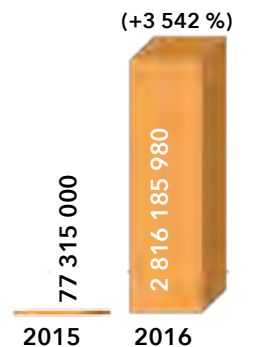
Projet ECAFC



PRRC



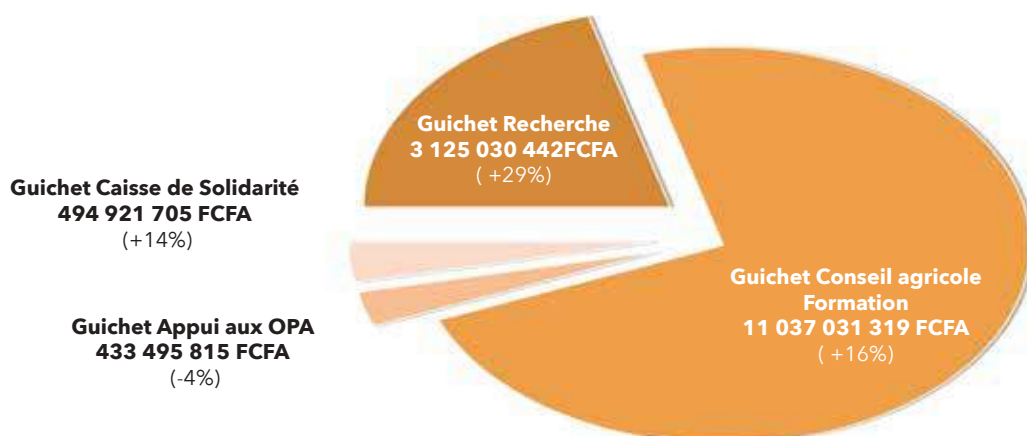
PRRC



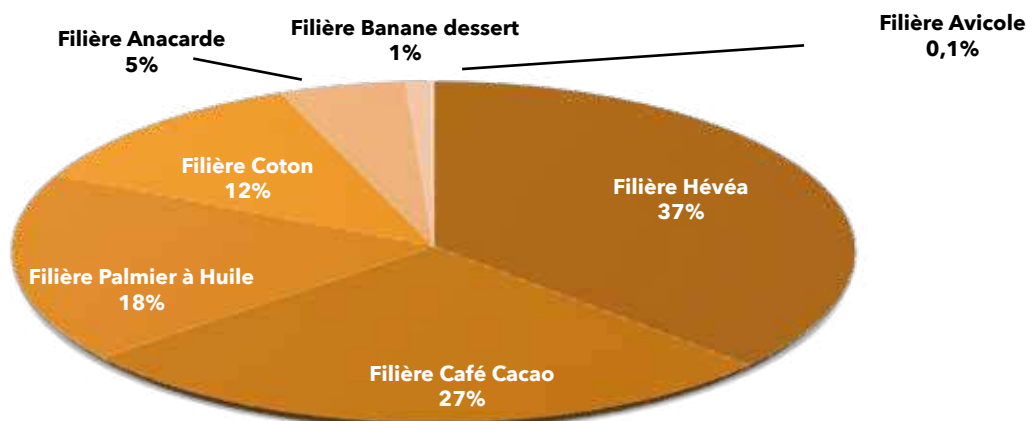
Conventions avec le PSAC

Le bilan des cotisations auprès des 12 filières agricoles cotisantes au cours de l'exercice 2016 s'établit à **16 444 373 513 FCFA (+17%)**, avec un taux de mobilisation des cotisations de 101% des prévisions.

91% de ce montant, soit 15 045 546 118 FCFA a été engagé, en 2016, pour le financement des programmes de développement des filières, avec une répartition dans les différents guichets du FIRCA, comme suit :



De 2004 à fin 2016, le cumul des ressources mobilisées auprès des filières agricoles s'établit à **96 594 150 349 FCFA**. Ce montant est assuré à hauteur de 99,7% par 7 filières agricoles, comme suit :



Ces sept filières sont considérées comme des filières cotisantes autonomes, à même de prendre en charge les besoins de financement de l'intégralité de leurs programmes de développement.

Les 5 autres Filières cotisantes (Porcine, Ruminants, Ananas, Mangue et Pêche) contribuent à hauteur de 0,3%. Elles sont regroupées dans la catégorie des filières cotisantes non autonomes, recourant à la Caisse de solidarité pour assurer le financement de leurs programmes de développement.

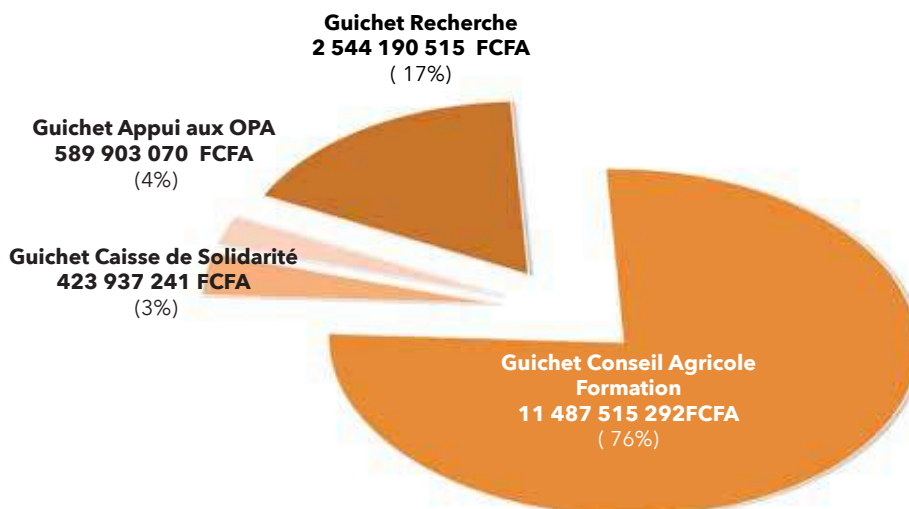
Le fonctionnement du FIRCA est assuré au cours de l'exercice 2016, à hauteur de 11% par toutes les filières agricoles cotisantes. Mais, en tenant compte des filières participant au mécanisme de cotisation professionnelle du FIRCA (hors Filière Café Cacao), cette contribution représente 5%, en conformité avec les engagements pris vis-à-vis des filières lors de la mise en place du FIRCA.



ENGAGEMENTS POUR LE FINANCEMENT DU PROGRAMME DE DÉVELOPPEMENT DES FILIÈRES ET DES PROGRAMMES DE DÉVELOPPEMENT AGRICOLES CONVENTIONNÉS

Au 31 décembre 2016, le montant engagé, au titre des contrats signés, pour le financement du Programme de Développement des Filières, s'élève à **15 045 546 118 FCFA** (+41%).

Selon les guichets de financement, le montant des engagements des Programmes de développement des filières se répartit comme suit :



Les engagements, au titre des Programmes de développement agricole conventionnés, s'établissent à **7 281 270 204 FCFA** (126%), sur un montant total mobilisé 5 776 368 269 FCFA, dont :

- **4 796 481 490 FCFA** (66%) pour le développement des cultures vivrières, des ressources animales et halieutiques, dans le cadre du PPAO/WAAPP et du PARFACI

- **2 402 640 006 FCFA** (33%) pour le développement de la culture cotonnière, dans le cadre du PRRC et du PSAC

- **82 148 708 FCFA** (1%) pour le développement de la culture de l'hévéa, dans le cadre du PSAC.

RÉSULTATS RELATIFS AU PLAN DE DÉVELOPPEMENT DES FILIÈRES

Les résultats présentés portent sur l'ensemble des programmes conduits par le FIRCA, au titre des Programmes de Développement des Filières, financés principalement par les cotisations des filières et des Programmes de Développement Agricoles Conventionnés, financés par ou avec les partenaires au développement.

Par rapport aux 172 projets initialement programmés au PAA 2016, 4 projets de formation de la Filière Riz ont été reportés en 2017, dans l'attente de leur reformulation ; 1 projet de formation de la Filière Pêche et Aquaculture et 1 projet de la Filière Palmier à Huile ont été annulés.

Au total, le nombre de projets prévus pour être exécutés au cours de 2016 s'établit à 166 projets au lieu de 172 initialement programmés. 133 projets sont exécutés ou en cours d'exécution, soit un taux de réalisation de 80%.

Selon les domaines d'intervention du FIRCA, les 133 projets exécutés et/ou en cours d'exécution à fin décembre 2016, se répartissent comme suit :

Recherche appliquée 44/52 projets 85%

Conseil agricole 30/34 projets 88%

Formation professionnelle agricole 16/17 projets 94%

Appui aux OPA 30/43 projets 70%

Etude 13/21 projets 65%

Toutes les 24 filières agricoles, ciblées au Programme Annuel d'Actions de l'exercice 2016 ont connu, à des degrés divers, le démarrage effectif des projets de développement programmés pour leur compte.





DONNÉES SPÉCIFIQUES AXÉES SUR LES RÉSULTATS DE LA GESTION DES PROGRAMMES DE DÉVELOPPEMENT DES FILIÈRES

Pour tous les programmes de développement des filières exécutés au cours de l'exercice 2016, un accent particulier sera mis sur les projets ayant enregistré des résultats applicables par les producteurs.

Résultats du Programme de développement des Filières

Café Cacao

Le financement provient des ressources mobilisées auprès du Conseil du Café-Cacao.

8 projets, ayant débouché sur des résultats transférables aux producteurs, ont été conduits en 2016 pour la filière, dont 3 projets de recherche appliquée, 3 projets de conseil / vulgarisation agricole et 2 projets de formation professionnelle et de renforcement des capacités des OPA.

Au titre des acquis, il faut indiquer que :

- les résultats de l'étude épidémiologique ont mis en évidence une progression rapide de la maladie du Swollen Shoot, avec un taux d'infection de 40% dans la localité d'Aboisso et de 37% dans la localité de Bangolo, provoquant la mortalité des plants de cacao,

respectivement de 62% et de 25%. Pour lutter contre cette maladie, il a été repéré en 2016, 35 clones résistants, issus de la multiplication des arbres élites.

- l'assistance technique aux producteurs de cacao a été sanctionnée par la formation d'environ 31 500 producteurs aux techniques de réhabilitation et de conduite de vergers, environ 30 782 producteurs aux techniques de plantation et de replantation, plus de 10 200 producteurs à la gestion de la maladie du Swollen Shoot, 42 300 producteurs à la qualité des produits, 190 000 producteurs aux techniques de traitement de plantation. Plus de 23 600 ha de plantation de cacao ont été créés, replantés et redensifiés et environ 7 000 ha de plantations atteintes par la maladie de Swollen Shoot ont été arrachés et 2 401 ha de parcelles atteintes de la maladie ont été replantés

- les mesures d'accompagnement ont permis de distribuer, 417 tonnes d'engrais pour jeunes cultures, 91 tonnes de semences de maïs, 10 tonnes de semences d'arachide, 3 tonnes de semences du niébé, 2,5 tonnes de semences de riz et 20 000 litres d'herbicides.

Cola

Le financement du programme de la filière provient de la Caisse de Solidarité.

2 projets de recherche conduits en 2016 ont abouti à l'inventaire des principaux ravageurs du colatier,

en vue d'étudier la dynamique des populations et de mettre au point les méthodes efficaces de lutte. 5 substances rhizogènes ont été identifiées pour accélérer la multiplication végétative du colatier et 4 bio pesticides, sans innocuité à la consommation, ont été sélectionnés et en cours d'expérimentation pour la conservation pendant le stockage et à l'exportation de la noix de cola à l'état frais.

Hévéa

Le financement du programme de la filière provient de ses cotisations professionnelles et de la convention avec le PSAC.

9 projets, ayant débouché sur des résultats transférables aux producteurs, ont été conduits en 2016, dont 6 projets de recherche appliquée, 1 projet de conseil /vulgarisation agricole, 2 projets de formation professionnelle agricole.

Sur les six clones testés pour leur adaptation à l'hévéaculture en zones marginales de Dimbokro, Bongouanou et Bocanda, 3 clones (PB235, IRCA111 et IRCA 317) se sont révélés les mieux adaptés. 22 meilleurs clones, dont 12 en vulgarisation et 10 de diversification ont été sélectionnés pour être préconisés aux planteurs après validation. La lutte contre *Corynespora* spp peut maintenant être assurée aussi bien en jeunes cultures que dans les plantations adultes, par deux produits, Comet Plus F500 à 1,5 l/ha et Banko Plus à 2,5l/ha, utilisés avec un appareil de type Boomsprayer tracté ou avec un atomiseur porté d'origine indienne.

Le dispositif d'assistance technique déployé par le FIRCA en 2016 a permis de toucher 150 101 plantations couvrant une superficie de 479 985 ha, de réaliser 7 860 sessions d'animation, et 63 conférences thématiques en direction des planteurs résidant en ville. Plus de 2 754 saigneurs immédiatement opérationnels ont été formés et 19 763 saigneurs en activité perfectionnés. 58 962 ha d'hévéa ont fait l'objet de détection du pourridié des racines (le Fomès).

De nouvelles zones identifiées et caractérisées, à savoir Dimbokro, Toumodi, Prikro, Yamoussoukro, Vavoua, Zuénoula, Bouaflé, Man et Touba disposent des conditions jugées favorables à l'extension de l'hévéaculture en Côte d'Ivoire, afin de permettre l'atteinte de l'objectif de 600 000 tonnes de caoutchouc sec prévus à l'horizon 2020.

Karité

Le financement du programme de la filière provient de la Caisse de Solidarité.

1 projet de formation professionnelle a été exécuté en 2016.

Compte tenu du fait que plusieurs groupements de femmes du nord vivent du revenu tiré de la fabrication du karité. 75 femmes issues de ces groupements ont été formées aux diverses opérations de traitement des noix et des amandes de karité et aux paramètres de qualité.

Par ailleurs, afin de réduire la pénibilité des travaux de transformation et de transport, des équipements constitués de concasseurs-broyeurs et de tricycles ont été apportés à 6 organisations de femmes productrices de beurre de karité des régions du Boukani et du Gontougo.





Palmier à Huile

Le financement du programme de la filière provient de ses cotisations et de la convention avec le PSAC.

6 projets, ayant débouché sur des résultats transférables aux producteurs, ont été conduits en 2016 pour la Filière Palmier à Huile, dont 3 projets de recherche appliquée, 1 projet de conseil/vulgarisation agricole, 2 études d'accompagnement et pour la structuration de la filière.

Sur la base des résultats de 2016, il a été confirmé que la récolte des régimes de palmier à huile peut être déclenchée en Côte d'Ivoire, à partir d'un fruit détaché. Par ailleurs, le poids moyen du régime reste stable de 1 à 4 fruits détachés.

Pour développer des méthodes de lutte efficaces et raisonnées contre les ennemis, les ravageurs et les adventices du palmier à huile, la carte des zones endémiques à la fusariose et autres maladies est établie. 5 croisements de plants réalisés ont affiché leur tolérance à la fusariose. La quasi-totalité des ravageurs en pépinière, en jeunes cultures et en culture en rapport a été inventoriée. De même, 259 espèces d'adventices identifiées ont été réparties en 196 genres, appartenant à 74 familles botaniques.

Le dispositif d'assistance technique aux planteurs de palmier à huile déployé par le FIRCA est composé de 229 agents d'encadrement, dont 174 encadreurs "habillés" 14 chefs d'exploitation et 41 superviseurs, prenant en compte, au cours de la campagne 2016, la création de plantations, l'entretien et l'exploitation des palmeraies. 41 890 planteurs exploitant 203 861 ha de palmeraies ont été concernés par le dispositif d'assistance déployé en 2016. Dans le cadre du programme de production des semences performantes de palmier à huile, plus de 1 100 000 graines germées ont été mises à la disposition de l'AIPH, pour être distribuées aux planteurs de palmier à huile.

Deux études d'accompagnement, respectivement pour la durabilité de la Filière Palmier à Huile, à travers la certification RSPO et pour l'harmonisation de l'organisation et du fonctionnement des unités communes d'encadrement des sociétés coopératives ont été réalisées.

Cocotier

Le financement du programme de développement de la filière provient de la Caisse de Solidarité.

3 projets, ayant débouché sur des résultats transférables aux producteurs, ont été conduits en 2016 pour la Filière Cocotier, dont 2 projets de recherche appliquée et 1 projet de formation professionnelle agricole.

56 cultivars produits par fécondation libre ou artificielle ont permis d'obtenir 17 222 plants de cocotier. Il a été mis en place, 6 sites pour le test des 56 cultivars comportant un total de 3 536 plants de cocotier. L'inventaire de l'entomofaune du Département de Grand Lahou a permis de révéler que les insectes vecteurs potentiels de la maladie du jaunissement mortel du cocotier appartiennent à l'ordre des Homoptères et à la famille des Cicadellidae et des Derbidae qui sont porteurs du phytoplasme responsable de la maladie. Contre *Pseudotheraptus devastans* du cocotier, les extraits aqueux d'*Allium sativum* à 0,8 g/ml et de *Zingiber officinale* à 0,6 g/ml assurent une lutte efficace. La variété de cocotier GOA et l'hybride PB121 se sont montrés tolérants à *Pseudotheraptus devastans*.

En matière d'appui à l'organisation et au fonctionnement des coopératives, les capacités de 18 administrateurs et de 12 gérants de coopératives ont été renforcées, 2 sociétés coopératives ont été créées selon les règles de l'OHADA et 6 coopératives immatriculées.

Coton

Le financement provient des cotisations de cette filière, des ressources du Projet de Relance de la Recherche Cotonnière (PRRC), du Projet d'Externalisation du Conseil Agricole dans la Filière Coton (ECAFC) et de la convention avec le PSAC.

4 projets, ayant débouché sur des résultats transférables aux producteurs, ont été conduits en 2016 pour la Filière Coton, dont 2 projets de recherche appliquée, 1 projet de conseil /vulgarisation agricole et 1 projet de formation professionnelle agricole.

A la fin de la campagne 2015-2016, il a été produit des semences de base et de pré base de coton, évaluées à 58 500 kg de G3 pour un objectif de 60 000 kg (98%), 2 010 kg de semences de G2 pour une prévision de 2 000 semences (plus de 100%), 137 kg de semences G1 de deux variétés pour 150 kg prévus (91%) et 92 kg de semences G0 de trois variétés pour un objectif de 9kg.



L'assistance technique aux producteurs de coton s'achève sur de faibles résultats en raison de la rareté des pluies au moment du semis, du faible traitement insecticide des plants et de l'excès d'eau au moment des récoltes. Ainsi, la production du coton graine a baissé de 31% par rapport à la dernière campagne (310 149 tonnes contre 450 138 tonnes, le rendement moyen est passé de 1 086 kg/ha à 775 kg/ha (-28%).

Deux innovations majeures ont été introduites en 2016 dans le secteur coton. La première innovation basée sur le facteur N-NH4 permet de déterminer la fertilité des sols et de faire des prescriptions de doses d'engrais adaptées. La deuxième innovation basée sur le traitement sur seuil, permet d'assurer le traitement raisonné du cotonnier et ainsi d'assurer son efficacité et la protection de l'environnement.

Anacarde

Le financement du programme de la filière provient de ses cotisations professionnelles, des ressources complémentaires mobilisées à travers la convention avec le PSAC.

2 projets, ayant débouché sur des résultats transférables aux producteurs, ont été conduits en 2016 pour la Filière Anacarde, dont 1 projet de recherche appliquée et 1 projet de conseil /vulgarisation agricole.

Les activités de recherche sur l'amélioration variétale de l'anacardier se sont renforcées en 2016 par la création de 7 parcs à bois et de vergers grainiers, de 3 parcelles de comportement génotype et environnement, de 6 nouveaux sites de tests multi locaux en cours de réalisation et la mise en place d'un dispositif de surgreffage. 158 arbres haut producteurs, identifiés en milieu paysan, ont été introduits dans la collection du CNRA à Lataha. Sur les 42 530 plants greffés produits (plus de 425 ha), 35 701 plants greffés (357 ha) ont été livrés aux producteurs.

Le conseil agricole dédié aux producteurs d'anacarde s'est concrétisé par la formation de 149 950 producteurs aux bonnes pratiques agricoles, la tenue de 4 450 réunions de sensibilisation au groupage de la production, ayant débouché sur la réalisation de 1 164 ventes groupées, pour 10 121 tonnes de noix commercialisées, et la tenue de 1 644 réunions de sensibilisation à la création de marchés de cajou, sanctionnées par la création de 210 marchés et la commercialisation de 4 461 tonnes de noix de cajou.

Secteur fruitier (Filières Banane dessert, Mangue, Papaye et Ananas)

Le financement du programme de la Filière Banane dessert provient de ses cotisations professionnelles, celui de la Filière Mangue de ses cotisations professionnelles et de la Caisse de Solidarité, celui de la Filière Ananas, de ses cotisations professionnelles et celui de la Filière Papaye de la Caisse de Solidarité.

7 projets, ayant débouché sur des résultats transférables aux producteurs, ont été conduits en 2016, dont 3 projets de recherche appliquée pour la Filière Banane dessert, 2 projets de conseil agricole/vulgarisation pour la Filière Mangue, 1 projet d'appui aux OPA de la Filière Papaye et 1 étude d'accompagnement de la Filière Ananas.

Au niveau de la Filière Banane, les projets de recherche en cours ont donné les principaux résultats suivants : (i) le 3ème cycle de monitoring cercosporiose du bananier dessert a mis en évidence la réaction des conidies du champignon aux différentes doses de matières actives et aucune résistance aux strobilurines, (ii) les légumineuses (*Aeschynomene histrix*, et *Titonia diversifolia*) assurent une bonne couverture du sol et améliorent la fertilité et (iii) les plantes de *Crotalaria* et *Panicum* se comportent comme de faibles hôtes de nématode *Radopholus similis* et assurent un assainissement des parcelles des nématodes jeunes et adultes.

Au niveau de la Filière Mangue, trois nouvelles unités de séchage ont été installées dans les coopératives de mangues, portant à 6, le nombre d'unités installées. Les capacités des agents des différentes unités ont été renforcées et des appuis ont été apportés à la commercialisation de 10 tonnes de mangues séchées sur le marché international.

Compte tenu de l'inexistence de coopératives dans la Filière Papaye, fonctionnant selon les nouvelles règles de l'OHADA, 34 agents (dirigeants et personnel) des groupements ont été formés sur la conduite des coopératives, la gestion comptable et la commercialisation des produits. 8 groupements ont été accompagnés à la mise en conformité et 7 groupements ont été structurés et immatriculés.

Riz, Autres céréales et plantes protéagineuses

Le financement du programme de la Filière Riz, Autres Céréales et Plantes protéagineuses provient de la Caisse de Solidarité, du PPAO/WAAPP et du PARFACI.

9 projets, ayant débouché sur des résultats transférables aux producteurs, ont été conduits en 2016, dont 1 projet de recherche appliquée et 5 projets de conseil/vulgarisation pour la Filière Riz, 1 projet de conseil/vulgarisation pour la Filière Maïs et 2 projets de conseil/vulgarisation pour la Filière Soja.





Sur le riz, le champignon *Bipolaris oryzae* a été identifié comme le plus virulent, responsable de la maladie de l'helminthosporiose. Des variétés CK801, CK90 et certaines lignées se sont illustrées résistantes et le fongicide COGA assure une lutte efficace contre l'helminthosporiose.

Trois variétés de riz (CK90, CK73 et WITA) ont été identifiées comme tolérantes ou moyennement résistantes à la toxicité ferreuse. La technologie d'étuvage de riz introduite en milieu paysan a contribué à la réduction de la charge et la pénibilité du travail, l'absence de brûlure et d'ébouillantage, l'amélioration de la qualité du riz étuvé et son écoulement plus rapide.

Sur le soja, plus de 7 900 kg de semences produites en 2016 ont été analysées et jugées acceptables. En outre, il a été édité 2 000 exemplaires du Guide de production de soja, mis à la disposition des opérateurs de la filière et des services techniques.

Résultats du programme de développement de la Filière Banane Plantain

Le financement du programme de la Filière Banane Plantain provient de la Caisse de Solidarité et du PPAAO/WAAPP.

5 projets, ayant débouché sur des résultats transférables aux producteurs, ont été conduits en 2016 pour la Filière Banane Plantain, dont 4 projets de recherche appliquée et 1 projet de conseil /vulgarisation agricole.

Des variétés de bananier plantain adaptées aux conditions de production de contre saison ont été identifiées pour les différentes zones écologiques. La

productivité de la plante a été améliorée par l'inoculation de souches de champignons endomycorhizogènes.

Avec 5 apports d'eau de 7 mm par semaine à l'aide de sondes d'humidité, il est possible de produire la banane de contre saison. La variété FHIA donne les rendements les plus élevés, supérieurs à ceux de PITA. De même les variétés FHIA21 et PITA3, avec des rendements respectivement de 30 et 23 tonnes/ha peuvent être cultivées en zones marginales en conditions pluviales et atteindre des rendements acceptables. La stimulation de la technique de PIF, par décapitation du pied mère et l'utilisation de substances d'accélération, ont permis l'obtention de 25 à 35 plantules en plein champ. Les 115 000 vitroplants de BIG EBANGA produits ont contribué à l'amélioration de 50% de la production de banane plantain, passant de 120 tonnes à 180 tonnes par exploitation et un gain financier de 17,2 millions à 55 millions FCFA.

L'assistance technique à 127 pépiniéristes de banane plantain, dans le cadre du PPAAO/WAAPP, a permis la production de 699 583 plantules en acclimatation et la mise à disposition de 209 221 plantules.

De plus, 6 109 570 rejets de banane plantain produits dans le cadre de la convention PSAC-Cacao, exécutée dans la région de NAWA (Soubré) ont porté à plus de 6 318 000 rejets de bananier plantain mis à la disposition des producteurs de cacao. L'impact de cette assistance s'est traduit par l'accroissement de la production de plants de qualité 170 000 plants et une baisse du coût d'investissement et des charges, respectivement de 25% et 39%.

Racines et Tubercules

Le financement du programme des Filières Racines et Tubercules provient de la Caisse de Solidarité et du PPAO/WAAPP.

7 projets, ayant débouché sur des résultats transférables aux producteurs, ont été conduits en 2016 pour les Filières Racines et Tubercules, dont 1 projet de recherche appliquée, 2 projets de conseil/vulgarisation pour la Filière Manioc, 1 projet de recherche appliquée et 2 projets de conseil/vulgarisation pour la Filière Igname et 1 projet de panification à base de farine composée (blé/manioc).

Le développement du manioc et de l'igname peut être amélioré par la technologie de l'endomycorhization. Sur le manioc, on note au bout de 3 mois, l'amélioration de la croissance de 12 à 26% et la biomasse sèche de 54 à 62%. Sur l'igname, le rendement est doublé voire triplé.

Avec l'appui du FIRCA, la production de pain au plan national s'est accrue de 8,8%, suite à l'introduction de pain composé (blé-manioc/maïs) au niveau des pâtisseries. Par ailleurs, la culture du manioc s'est enrichie de quatre variétés introduites du Ghana qui se sont révélées plus productives.

Légumes

Le financement du programme des Filières Légumes provient de la Caisse de Solidarité et du PARFACI.

8 projets, ayant débouché sur des résultats transférables aux producteurs, ont été conduits en 2016 pour la Filière des Légumes, dont 4 projets de conseil/vulgarisation et 4 projets de formation professionnelle agricole.

Les appuis apportés par le FIRCA ont permis la production de 1 100 kg de semences certifiées de légumes de type africain, l'installation de 18 groupements et de 10 producteurs individuels, la commercialisation de 12 286 tonnes de légumes, ainsi que la mise à disposition des documents didactiques et de certification. Par ailleurs, les dispositifs de séchage installés à Bouaflé, Bonoua et Tiassalé ont amélioré significativement la qualité germinative des semences et réduit d'une semaine à 2 jours la durée de séchage.

Les travaux d'aménagement de 44 périmètres irrigués ont démarré. Les résultats des études géophysiques ont permis d'opter pour les forages d'eau au lieu des puits.

Ressources Animales et Halieutiques

Le financement du programme des Filières des Ressources Animales et Halieutiques provient des Cotisations de la Filière, de la Caisse de Solidarité, du PPAO/WAAPP et du PARFACI.





17 projets, ayant débouché sur des résultats transférables aux producteurs, ont été conduits en 2016, pour les Filières des Ressources Animales et Halieutiques, dont 1 projet de conseil /vulgarisation pour la Filière Porcine, 2 projets de recherche appliquée pour la Filière des Ruminants, 1 projet de recherche appliquée, 1 projet de formation professionnelle agricole et 1 étude d'accompagnement pour la Filière Avicole, 4 projets de recherche appliquée et 2 projets de formation professionnelle pour les Elevages Non Conventionnels, 2 projets de recherche appliquée, 2 projets de conseil/vulgarisation, et 1 projet de formation professionnelle pour les Filières des Ressources Halieutiques.

L'amélioration du cheptel ovin se poursuit par l'introduction de 35 chèvres rousses et de 2 boucs de Maradi (Niger), ayant donné lieu à des mises bas, portant l'effectif des adultes à 49 chèvres et 12 boucs dans l'élevage de reproduction. Au niveau villageois, les 29 boucs de Mardi distribués à 22 villages ont engendré 33 chevreaux métis.

Pour l'amélioration de la volaille traditionnelle, 900 coqs améliorateurs ont été introduits dans l'élevage villageois. Le programme d'amélioration des aulacodes a abouti, en 2016, à la production de 363 aulacodes, dont 313 reproducteurs (177 femelles et 136 mâles). Les aliments mis au point pour les aulacodes permettent d'obtenir un gain moyen quotidien de 11,6 kg/jour et un poids moyen vif de 2,6 kg à 7 mois d'âge.

L'importation de la France de 29 grands parentaux de lapins (23 femelles et 6 mâles) a donné lieu, à la fin de la première phase, à la constitution d'une base de parentaux de 48 femelles et de 8 mâles, pour la production des F1 destinés à la vente aux éleveurs de lapins charcutiers.

Quant à la pisciculture, le nombre d'alevins mâles de Tilapia produits par inversion hormonale s'est accru, avec un taux de réussite 94%, portant le nombre d'alevins mâles produits à 1 100 000. A partir des matières premières disponibles dans les régions, des formules alimentaires adaptées ont été conçues pour le Tilapia, les Silures et le Mâchoiron, permettant des réductions des frais d'alimentation de 5 à 25%.

En termes d'appuis au secteur élevage et pêche, les capacités de 40 dirigeants des organisations de producteurs ont été renforcées à la gestion coopérative et à l'esprit associatif, 40 apiculteurs du nord ont été formés aux techniques de récolte de miel, 2 165 pisciculteurs de 7 régions de Côte d'Ivoire ont été formés ; 817 pisciculteurs suivis ont produit 1 540 tonnes de poissons et les 5 fermes de multiplication encadrées ont produit 628 120 alevins, après un an d'activité.

Résultats des programmes transversaux

Le financement des programmes transversaux provient des cotisations des filières, du PPAO/WAAPP et de l'AFD.

7 Programmes transversaux ont été conduits en 2016, à savoir : (i) le Programme de formation aux métiers

agricoles, (ii) le Projet d'appui à la construction d'un Système National de Contrôle de la Sécurité Sanitaire des Aliments, (iii) le Projet de Fonds Compétitif pour l'Innovation Agricole Durable, (iv) le Programme de Communication Institutionnelle et Promotion des Filières, (v) le Programme d'introduction de nouveaux outils/méthodes de vulgarisation, (vi) le Programme d'amélioration de la résilience face au changement climatique et (vii) la Planification des programmes de développement des filières.

Afin de rendre plus professionnels et performants, dans l'exercice de leurs métiers, les producteurs ivoiriens en situation de travail, le Programme pilote de formation aux métiers agricoles, initié par le FIRCA, s'est concrétisé, par la réhabilitation et l'équipement en matériels didactiques de 5 centres de formation (Bingerville, Gagnoa ; Kotobi, Tiébissou et Yamoussoukro). Les sites d'application pour des pratiques aux métiers ont été aménagés, dont 3 périmètres de formation sur café, cacao, anacarde et vivriers et 5 étangs en pisciculture à Gagnoa, 8 périmètres pour la formation aux métiers du cacao, coton, anacarde, hévéa et un périmètre intégré pour la formation en pisciculture, maraîcher et aviculture à l'ESA de Yamoussoukro.

Les documents préparatoires, préalables au démarrage effectif de deux projets confiés au FIRCA, à savoir la construction d'un Système National de Contrôle de la Sécurité Sanitaire des Aliments et le Fonds Compétitif pour l'Innovation Agricole Durable, ont été élaborés.

De nouveaux outils de vulgarisation, pour accélérer l'adoption des technologies par les producteurs ont été introduits en milieu paysan dont la Plateforme d'innovation et l'E-extension. Par ailleurs, face au changement climatique, 27 parcs météorologiques installés sur l'ensemble du territoire ont permis de collecter des informations de base, ayant débouché

notamment sur la détermination de nouvelles périodes propices de semis du riz pluvial.

La communication du FIRCA et la promotion des filières se sont traduites par la production de nombreux actes, assurant une meilleure visibilité de l'institution et des actions permettant une meilleure connaissance des filières agricoles ivoiriennes, notamment à travers la couverture médiatique des événements, ainsi que la promotion dans la presse écrite et audiovisuelle.

Au total, 8 ateliers de planification des projets de développement des filières ont permis de disposer d'un portefeuille de 82 projets de développement consensuels pour les Filières Maïs (9 projets), Igname (9 projets), Manioc (8 projets), Aquaculture (11 projets), Pêche (9 projets), Porc (7 projets), Banane Plantain (29 projets) et un Groupement d'Intérêt Economique, à exécuter les six prochaines années, afin d'atteindre l'objectif de développement que chaque filière s'est donné



AUTRES ACTIVITES IMPORTANTES ET DIFFICULTES RENCONTREES

Il est à remarquer que les difficultés de l'exercice 2016 sont essentiellement imputables aux grèves survenues au CNRA. Ces grèves ont considérablement retardé l'exécution de certains projets de recherche pour lesquels les contrats ont été dûment signés et les fonds mis à disposition. Les conséquences pour le FIRCA sont le retard dans la restitution des acquis et l'élaboration des fiches didactiques au profit des producteurs des différentes filières concernées.

Le renforcement des capacités en matière d'exécution des programmes de recherche et, par voie de conséquence, de génération de technologies destinées à l'amélioration de la productivité des exploitations agricoles ivoiriennes, concrétisé par la signature le 14 octobre 2015 de six Protocoles d'Accord entre le FIRCA et les six Universités et Grandes Ecoles de Côte d'Ivoire se sont traduits en 2016, par la signature de contrats portant sur 9 projets de recherche appliquée issus du PAA 2016. Ces projets de recherche appliquée sont répartis, selon les domaines de compétence des universités, comme suit :

- 3 projets de recherche attribués à l'Université Félix Houphouët-Boigny (UFHB) de Cocody, portant respectivement sur (i) "Enquête, Connaissance, Attitude et Pratiques sur la consommation de l'huile de palme en Côte d'Ivoire et Statut nutritionnel des populations

enquêtées, (ii) "Consommation de l'huile de palme et obésité, diabète, hypertension et risques d'accidents cardio-vasculaires" et (iii) "Production in vivo de plants d'ananas MD2 en relation avec l'OCAB et l'OBAMCI"

- 1 projet de recherche à l'Université Peleforo Gon Goulbaly (UPGC) de Korhogo, intitulé "Identification et caractérisation génétique et biochimique des arbres élites dans sept départements producteurs de karité"

- 1 projet de recherche à l'Université Nangui Abrogoua (UNA) d'Abobo-Adjamé, portant sur "Etude des méthodes de conservation de la noix de cola à l'état frais"

- 1 projet de recherche à l'Université Alassane Ouattara (UAO) de Bouaké, intitulé "Etude du marché extérieur de la noix de cola"

- 3 projets de recherche à l'Ecole Supérieure d'Agronomie (ESA) de Yamoussoukro, portant respectivement sur (i) "Etude diagnostique de l'activité de transformation artisanale de l'huile de palme dans la Filière Palmier à Huile", (ii) "Etat des lieux des circuits de production et de commercialisation du gingembre et (iii) "Etude du Fomès du Colatier".



ORGANISATION DE L'INSTITUTION POUR L'EXERCICE 2016

LISTE DES MEMBRES DU CONSEIL D'ADMINISTRATION DU FIRCA POUR LE MANDAT 2015 - 2017

I- Collège des Filières Agricoles

N°	NOMS ET PRENOMS	SECTION	ORGANISATION
1	BOTI BI Zoua	Café, Cacao	ANAPROCI
2	Assi Jean Ponce	Café, Cacao	GEPEX-SACO
3	DIARRASSOUBA Aboudramane	Cola	FENAPROCO-CI
4	BAMBA Adama	Coton et Plantes à Textiles	URECOS-CI
5	TOURE Jean François	Coton	APROCOT CI
6	NINDJIN Aoussi	Palmier à huile et Cocotier	COOPALEN
7	BOUAKE Soumahoro	Palmier à huile	SOGB/APROSAP CI
8	BOUA Bilé Jean Jacques	Cocotier	ADOUVLAIS - COOP CA
9		Hévéa et Plantes à latex	
10	BANGA Amoikon	Hévéa et Plantes à Latex	SAPH
11	ADIKO Mario Patrick	Productions Fruitières	OBAM CI
12	OUATTARA Bassifou	Anacarde	COCOPRAGEL
13		Canne à Sucre	AIS
14	Mme COULIBALY Alimata	Riz, Maïs et Autres Céréales	COOPERATIVE ISSAMI
15	BOA Daniel	Racines Tubercules et Plantains	APMAV PLANTAIN
16	Mme KALOU Lou Marie épouse DJE BI	Productions Légumières	COCO OIGNON
17		Productions Forestières	
18	BAMBA Yacouba	Elevage de Ruminants	FENACOFBVI CI
19	Mme N'GUETTIA Marie Chantal	Aviculture	ANAVICI
20	KOPOIN Pierre Kimou	Porcine	APPORCI
21	DIARRA Adama	Elevages non Conventionnels	FENACUCI
22	GNABA Ségui Michel	Pêche et Aquaculture	FENACOPECI

II- Collège des OPA à vocation générale et des Chambres Consulaires

N°	NOMS ET PRENOMS	SECTION	ORGANISATION
1	Mme N DRI Adjoua Véronique	OPA à Vocation Générale	ANOPACI
2	BAMBA Sindou	CHAMBRE d'Agriculture	CPR-CA

III- Collège des Organismes de Régulation et de Développement des Filières Agricoles

N°	NOMS ET PRENOMS	SECTION	ORGANISATION
1	Mme TOUR-LITSE Massandjè	Café Cacao	Conseil du Café Cacao
2	COULIBALY Adama	Coton Anacarde	Conseil du Coton et de l'Anacarde
3	TOURE Brahim Moctar	Riz	ONDR

IV- Etat de Côte d'Ivoire

N°	NOMS ET PRENOMS	DEPARTEMENT MINISTERIEL	
1	YEBOUE Kouamé Pascal	PRIMATURE	
2	KOUAKOU Kouamé Apporture	MINAGRI	
3	BACA Kouakoua Narcisse	MINAGRI	
4	KOUADIO Sadon Yves	MEF	
5	KONARE Abdourahamane	MESRS	
6	KOMENAN Mougo	MIM	
7	Colonel SORO Yamani	MINEF	
8	DONGO Koffi Manzan	MIRAH	

EQUIPE DIRIGEANTE



AMOIKON BANGA
PRESIDENT DU CONSEIL
D'ADMINISTRATION



Dr ANGNIMAN ACKAH PIERRE
DIRECTEUR EXECUTIF



ATSIN YAO LEON
DIRECTEUR EXECUTIF
ADJOINT



Dr OSSENI BOURAIMA
CONSEILLER TECHNIQUE
PRINCIPAL



N'DIAYE OUMAR
CONSEILLER TECHNIQUE



HOURA KOUASSI MARC
DIRECTEUR DU DEPARTEMENT
ADMINISTRATION FINANCES ET
COMPTABILITE



KOUAME JOSEPH
DIRECTEUR DU DEPARTEMENT CAFE
CACAO ET AUTRES PLANTES STIMU-
LANTES



LORNG JEAN PAUL
DIRECTEUR DU DEPARTEMENT
DES CULTURES ANNUELLES ET
RESSOURCES ANIMALES



Mme TRAORE ASSITA
DIRECTEUR DU DEPARTEMENT
CULTURES D'EXPORTATIONS ET
PRODUCTIONS FORESTIERES

L'organisation du FIRCA, adoptée par le Conseil d'Administration pour la période 2015-2020 et qui a servi à la mise en œuvre du PAA 2016 est schématisée par la figure en page 25.

Au bilan de l'exercice 2016, les effectifs sont constitués de 103 agents, répartis comme suit :

FIRCA	PPAAO/WAAPP	PRRC/ECAFC	FADCI-FCIAD	FADCI-SSA
77	20	2	3	1

HOMMES : 67

FEMMES : 36

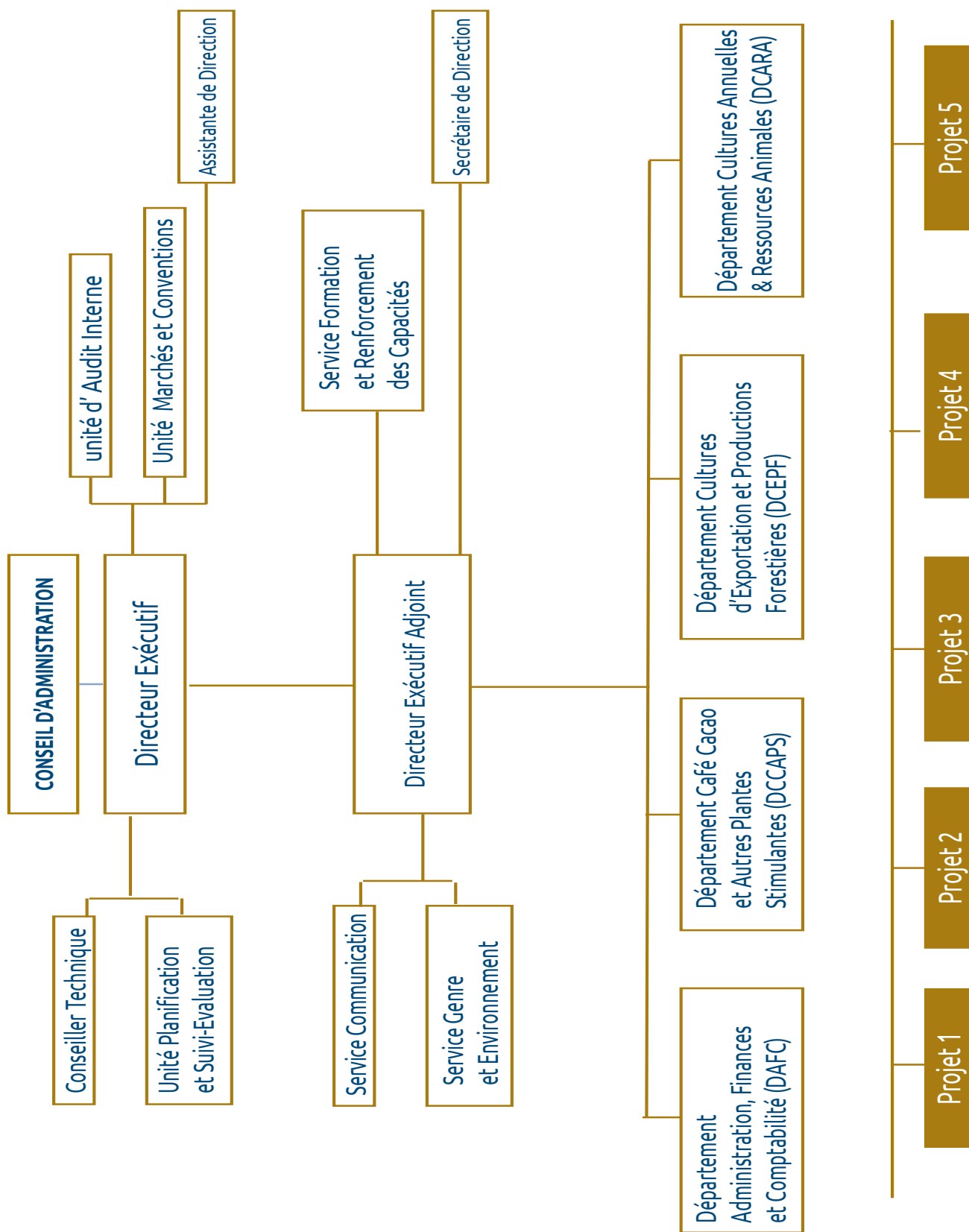
Au 31 décembre 2016, le parc roulant comprend 78 engins dont 16 affectés aux activités de coordination des Programmes de Développement des Filières et 62 aux activités de coordination des Programmes Conventionnés.

Les 16 engins acquis pour la coordination des Programmes de Développement des filières se répartissent comme suit :

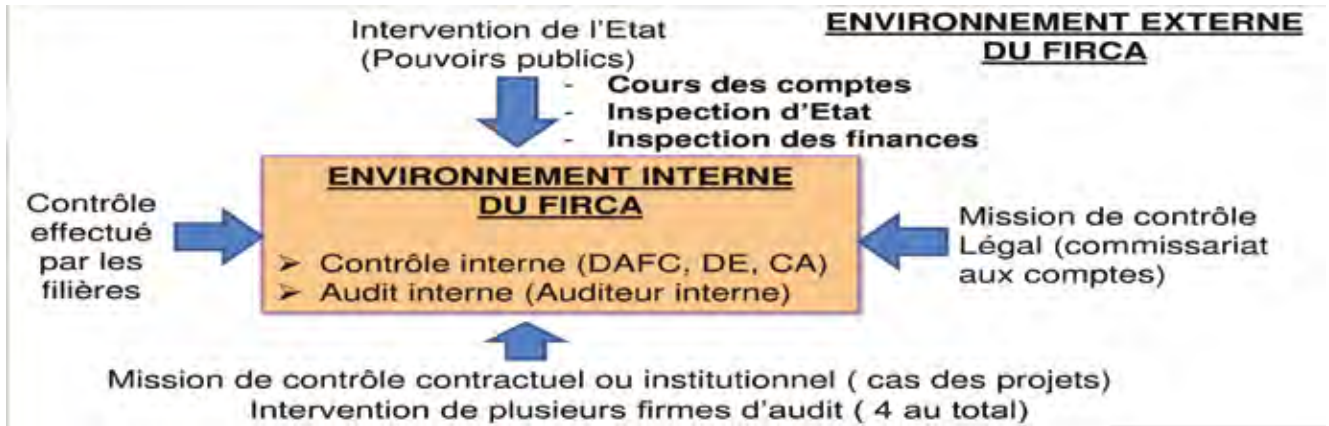
- 8 véhicules de mission, 1 véhicule et 1 moto de liaison, pour le fonctionnement du FIRCA
- 5 véhicules et 1 moto, acquis sur financement des filières agricoles, affectés aux différents partenaires pour l'exécution des projets (Filières Café Cacao et Cola).

Les 62 engins acquis pour les activités de coordination des Programmes Conventionnés se répartissent comme suit :

- 6 véhicules de mission et 2 véhicules de liaison pour le fonctionnement de l'Unité de Coordination Technique du PPAAO/WAAPP
- 26 véhicules et 4 tracteurs affectés aux différents partenaires d'exécution du PPAAO/WAAPP
- 6 véhicules et 18 motos affectés aux différents partenaires d'exécution et aux bénéficiaires du PARFACI.



GOVERNANCE DE L'INSTITUTION



Les organes de gouvernance du FIRCA (Conseil d'Administration et Assemblée Générale) ont tenu régulièrement et dans les délais, les sessions prévues pour l'exercice 2016.

Le Conseil d'Administration du FIRCA a tenu deux sessions (42^{ème} et 43^{ème}) au cours de l'exercice, respectivement le 26 mai 2016 et le 21 décembre 2016. La 42^{ème} session a été consacrée à l'adoption des rapports annuels de l'exercice 2015 (Rapport technique du FIRCA 2015 et les Comptes clos au 31 décembre 2015) et la 43^{ème} session à l'approbation du Programme Annuel d'Actions et du Budget de l'exercice 2017.

L'Assemblée Générale mixte du FIRCA (Assemblée Générale ordinaire et Assemblée Générale extraordinaire), tenue le 16 juin 2016, a approuvé le Rapport de Gestion du Conseil d'Administration, les Comptes clos de l'exercice au 31 décembre 2015 et les projets de modification des Statuts et du Règlement Intérieur du FIRCA.

Fonctionnement de la Direction Exécutive

Le Comité des Agréments et des Marchés (CAM), au cours des 22 sessions tenues en 2016, a analysé et attribué aux prestataires de services mis en compétition, 37 marchés de développement des filières. Ces marchés sont relatifs à la mise en œuvre de 9 projets de Recherche appliquée, 12 projets de Conseil/Vul-

garisation, 6 projets d'études d'accompagnement et de structuration des filières et 10 projets de formation aux métiers agricoles et de renforcement des capacités des OPA.

Divers documents didactiques, découlant des résultats des projets de développement, exécutés pour le compte des filières, ont été édités et mis à la disposition des acteurs, afin de les amener à s'approprier et à bien appliquer les bonnes pratiques agricoles. Ainsi, ont été produits : (i) 5 000 exemplaires du Guide de méthodes efficaces de lutte contre les mouches des fruits, (ii) des documents didactiques sur le Référentiel de formation du Riziculteur, du Machiniste agricole, du Producteur multiplicateur de semences, du Machiniste de transformation de riz et le Répertoire des emplois de la Filière Riz, (iii) 1 000 exemplaires du Guide des techniques culturales du papayer et des bonnes pratiques post récolte, (iv) 6 000 Ardoises de traitements insecticides sur seuil du coton, (v) 500 exemplaires du Répertoire de technologies et de procédés de valorisation des résidus de récolte du bananier, (vi) 1 000 exemplaires du Guide d'utilisation des plants sélectionnés d'anacarde, (vii) 3 livrets en 200 exemplaires chacun sur le manioc portant sur "Comment lutter contre les mauvaises herbes", "Comment associer le manioc aux autres vivriers" et "Comment avoir un sol toujours fertile", (viii) le Journal N°17 du trimestriel "la Filière du Progrès" sur la Filière Palmier à Huile, etc.

INFORMATIONS FINANCIERES

ETATS FINANCIERS DE L'EXERCICE CLOS LE 31 DECEMBRE 2016

ETATS FINANCIERS DES ACTIVITÉS ORDINAIRES DU FIRCA

Exécution du budget 2016

Au 31 décembre 2016, les ressources constituées pour l'essentiel des cotisations des filières, des financements des partenaires techniques et financiers et de la contribution de l'Etat ont été réalisées à hauteur de 23.487 millions de FCFA, contre une prévision de 25.931 millions de FCFA, soit un taux de mobilisation de 91%.

Ces ressources mobilisées ont contribué au financement des programmes et de l'administration du FIRCA respectivement à hauteur de 21.127 millions de FCFA (90%) et 2.360 millions de FCFA (10%).

Le taux de mobilisation spécifique pour les programmes représente 99,8% en 2016 contre 95% en 2015. Pour l'Administration du FIRCA, ce taux spécifique est de 99% contre 109% en 2015.

Au 31 décembre 2016, les charges de fonctionnement du FIRCA ont été réalisées à 2.457 millions de FCFA contre un montant de 2.390 millions de FCFA prévu, soit une réalisation budgétaire de 102.8%).

Au niveau des programmes, un montant global de 22.692 millions de FCFA a été engagé au titre des prestations pour la réalisation des programmes des Filières et des programmes conventionnés, y compris l'appui aux programmes et la promotion des filières.

Depuis le début des activités (2004 - 2016), un montant global de 75,871 milliards de FCFA a été engagé par le FIRCA au titre des prestations pour la réalisation des programmes des Filières. Sur cette période, un montant de 86,687 milliards de FCFA a été collecté pour le financement desdits programmes.

Le solde résultant de la confrontation entre les ressources collectées et les engagements s'établit à 10,816 milliards de FCFA au 31 décembre 2016.

Le tableau présente la situation cumulée des ressources réalisées et des engagements pour les programmes des filières sur la période 2004 - 2016. Examen de la situation financière et des résultats

Les états financiers des activités ordinaires du FIRCA arrêtés au 31 décembre 2016 dont l'analyse est présentée ci-après ont été soumis au Cabinet MAZARS, Auditeurs Externes / Commissaires aux comptes. Leur rapport sera transmis au Conseil d'Administration et à l'Assemblée Générale.

- Analyse de l'exploitation

Le résultat de l'exploitation au titre de l'exercice s'est soldé par un excédent de 17 millions FCFA contre un excédent de 95 millions FCFA en 2015.

Ce résultat s'analyse comme suit :

- 1.713 millions de ressources des cotisations affectées au fonctionnement,
- 300 millions de subvention accordée par l'Etat,
- 508 millions de TVA Exonérée,
- 328 millions des Partenaires Techniques et Financiers.
- des revenus financiers de placement en DAT pour 388 millions
- reprise de provision financière de 25 millions (reprise partielle sur la provision constituée sur la BFA)
- et des produits H.A.O., représentant la part mutualisée de la taxe FPC/FDFP 2016, et reprise sur les subventions pour 105 millions.

COTISATIONS MOBILISEES	PRESTATIONS REALISEES								DISPONIBLE	TAUX DE CONSOMMATION	
	Années 04/07	Années 08/09	Année 10/11	Année 12/13	Année 14	Année 15	Année 16	TOTAL			
RECAPITULATIF PAR GUICHET											
Recherche	17 330 116 849	769 854 057	2 681 658 975	1 580 194 681	1 331 507 527	1 798 698 055	2 544 190 515	12 316 824 733	5 013 292 116	71,07%	
Conseil	61 959 835 026	6 081 785 992	8 582 002 350	10 685 878 283	7 745 065 552	8 032 567 557	11 487 515 293	57 866 633 503	4 093 201 523	93,39%	
Appui aux OPA	3 229 763 590	189 271 420	221 273 966	274 189 403	281 769 822	340 091 578	589 903 070	2 010 691 296	1 219 072 294	62,26%	
Caisse solidarité	4 167 453 954	667 361 417	430 462 012	674 310 932	576 885 395	466 303 451	423 937 241	3 677 400 364	490 053 590	88,24%	
APPUI PROGRAMME	1 153 956 497	0	208 291 839	180 081 689	264 361 790	221 396 539	180 586 049	1 054 717 906	99 238 591	91,40%	
Total	87 841 125 916	7 708 272 886	12 123 889 142	13 394 654 988	10 199 590 086	10 859 057 180	15 226 132 167	76 926 267 802	10 914 858 114	87,57%	

Le tableau ci-après récapitule les données relatives aux résultats sur 5 exercices.

ANNEE	2016	2015	2014	2013	2012
Résultat	17 063	95 020	- 245 014	129 274	570 275

BILAN DES ACTIVITÉS ORDINAIRES DU FIRCA POUR L'EXERCICE 2016

Actif

		Au 31 décembre			
		2015	2016		
			Amortissements		
(En milliers de FCFA)	Notes	Montant Net	Montants bruts	et provisions	Montants Nets
Charges immobilisées					
Immobilisations incorporelles		13 803	100 660	90 741	9 919
Immobilisations corporelles		346 467	1 429 981	451 034	978 947
Avances et acomptes sur immo corporelles		43 500	17 500		17 500
<i>Prêts au Personnel</i>		152 305	115 739	1 167	114 572
<i>Dépôts et cautionnement</i>		3 981	8 631		8 631
Immobilisations financières	!!	156 286	124 370	1 167	123 203
Actif immobilisé	2	560 056	1 672 511	542 941	1 129 570
Stocks		5 306	8 130		8 130
Créances		3 242 253	2 996 229	6 620	2 989 610
Actif circulant	3	3 247 560	3 004 359	6 620	2 997 739
Disponibilités	4	13 606 285	14 402 342	181 251	14 221 091
Total de l'actif		17 413 901	19 079 212	730 812	18 348 399

Passif

		Au 31 décembre	
		2015	2016
!!	!!		
(En milliers de FCFA)	Notes	(Avant affectation)	(Avant affectation)
Avance Initiale Projet			
Report à nouveau		-387 948	-292 927
Résultat de l'exercice		95 020	17 063
Subvention d'investissement		1 978 074	2 603 135
Capitaux propres	5	1 685 146	2 327 271
Dettes financières	5	3 926	0
Dettes fournisseurs		270 961	282 238
Dettes fiscales et sociales		134 334	223 674
Autres Dettes		15 319 534	15 469 938
Passif circulant	6	15 724 829	15 975 850
Banques, Découverts	7	0	45 279
Total du passif		17 413 901	18 348 399

Compte de Résultat FIRCA

		Exercice clos le 31 décembre	
		2015	2016
(En milliers de FCFA)	Notes		
Subvention d'exploitation		2 186 717	2 341 337
Autres produits		120	3
Transfert des charges			
Total des produits d'exploitation	8	2 186 838	2 341 340
Frais de personnel		1 079 200	1 305 058
Autres charges d'exploitation		1 396 049	1 529 254
Total des charges d'exploitation	9	2 475 250	2 834 312
Résultat d'exploitation		-288 412	-492 972
Revenus financiers	8	304 539	413 173
Frais financiers	9	4 575	6 975
Résultat financier		299 964	406 198
Produits H.A.O	8	9 987	105 389
Charges H.A.O	9	73 481	1 553
Résultat H.A.O		83 468	103 836
Résultat courant avant impôt		95 021	17 063
Impôts sur les bénéfices		0	0
Résultat de l'exercice		95 021	17 063

COMPTE DE RESULTAT FIRCA		Exercice clos le 31 décembre	
		2015	2016
(En milliers de FCFA)	Notes		
Subvention d'exploitation		2 186 717	2 341 337
Autres produits		120	3
Transfert des charges			
Total des produits d'exploitation	8	2 186 838	2 341 340
Frais de personnel		1 079 200	1 305 058
Autres charges d'exploitation		1 396 049	1 529 254
Total des charges d'exploitation	9	2 475 250	2 834 312
Résultat d'exploitation		- 288 412	- 492 972
Revenus financiers	8	304 539	413 173
Frais financiers	9	4 575	6 975
Résultat financier		299 964	406 198
Produits H.A.O	8	9 987	105 389
Charges H.A.O	9	73 481	1 553
Résultat H.A.O		83 468	103 836
Résultat courant avant impôt		95 021	17 063
Impôts sur les bénéfices		0	0
Résultat de l'exercice		95 021	17 063

TRÉSORERIE DES PROGRAMMES

au 31 décembre 2016, la situation des soldes de trésorerie des guichets des programmes se présente comme suit :

Guichet Recherche appliquée	5.013,3 millions de FCFA
Guichet Conseil - Formation	4.093,2 millions de FCFA
Guichet Appui au OPA	1 219,0 millions de FCFA
Guichet Solidarité	490,1 millions de FCFA
Appui programmes	99,2 millions de FCFA

Le solde global des ressources disponibles des guichets programmes issu de la différence entre les cotisations perçues et les engagements contractés au 31/12/2016 ressort à 10.914,8 millions de FCFA. Il se répartit comme suit :

Filière Hévéa	3.625,3 millions de FCFA
Filière Palmier	1.944,4 millions de FCFA
Filière Coton	4.231,2 millions de FCFA
Filière Café Cacao	1.153,2 millions de FCFA
Guichet Solidarité	490,1 millions de FCFA
Appui programmes	99,2 millions de FCFA
Filière Avicole	71,5 millions de FCFA
Filière Porcine	21,6 millions de FCFA
Filière Ruminants	16,8 millions de FCFA
Filière Ananas Banane Mangue	15,9 millions de FCFA
Filière Pêche	8,2 millions de FCFA
Filière Anacarde	762,6 millions de FCFA
TOTAL	10.914,8 millions de FCFA

ETATS FINANCIERS DES PROJETS COFINANCÉS (PROGRAMMES CONVENTIONNÉS)

ETATS FINANCIERS DU PPAO / WAAPP 1B AU 31 DÉCEMBRE 2016

Au 31 décembre 2016, les états financiers s'équilibrent en emplois et en ressources à hauteur de 20,93 milliard de FCFA. Ces états financiers sont en attente d'audit par le Cabinet YZAS BAKER TILLY.

Emplois	Notes	31/12/2016	31/12/2015
Dépenses d'équipement	3	4 390 951	4 094 356
Dépenses d'exploitation	4	15 004 878	12 987 169
Total dépenses		19 395 829	17 081 525
Etat, subv équip à recevoir	5	-	2 894
Etat, subv exploit à recevoir	5	26 176	496
Etat, subv Mandat pris en charge	5	191 250	-
IDA, subv équip à recevoir	5	55 521	9 534
IDA, subv exploit à recevoir	5	220 557	94 964
IDA, DRF à établir	6	251 933	137 558
IDA, DRF en cours de remboursement	7	10 976	-
T.F, subv équip à recevoir	5	-	3 437
T.F, subv exploit à recevoir	5	-	39 342
T.F, DRF établir	6	-	-
T.F, DRF en cours de remboursement	7	-	-
Compte d'attente rembourser 1C	8	-	45 864
Total subventions		756 413	334 089
Debiteurs divers	9	119	3 933
Debiteurs mission	9	1 717	5 230
Fournisseurs débiteurs	9	167 410	191 546
Avance en compte Etat	22	-	14 214
Total débiteurs		169 246	214 923
IDA/ Compte désigné BCEAC	10	-	-
IDA/ Compte projet BACI	10	251 244	769 886
T.F/ Compte désigné BCEAO	10	-	-
T.F/ Compte projet BACI	10	-	-
Comptes de contrepartie ETA	10	245 605	86 418
Comptes Mat Végétal et Repr	10	75 628	35 560
Comptes Intérêts Crédateurs	10	23 393	583 001
Comptes séquestre	10	9 558	-
Caisse IDA	10	94	407
Caisse Contrepartie	10	25	33
Caisse DAO	10	2	121
Virement interne	10	-	-
Total Trésorerie		605 549	1 475 426
TOTAL EMPLOIS		20 927 037	19 105 963

Produits divers obtenus	15	107 539	93 268
Sous total subv. Équip		4 391 611	4 094 464
Subvention exploit. IDA reçue	11	11 007 117	9 260 093
Subvention exploit. Trust Fund reçue	12	2 721 841	2 721 841
Subvention exploit. Etat reçue	13	927 484	818 781
Subvention exploit. IDA à recevoir	5	220 557	94 964
Subvention exploit. Trust Fund à recevoir	5	-	39 342
Subvention exploit. Etat à recevoir	5	26 176	496
Subvention exploit. Mandats Pris en charges	5	191 250	
Produits de DAO	14	6 030	4 911
Produits divers obtenus	15	82 307	51 773
Produits de Intérêts et Matériel végétal	16	14 308	170
Sous total subv. Exploit.		15 197 070	12 992 371
Total subventions		19 588 681	17 086 835
Subvention exploit. Etat préjudice	17	167 410	
Autres Subventions Projet	18	201 450	
Autres Subventions 1C	19	5 799	
Compte d'attente ressources de DAO			4 748
Compte d'attente autres ressources			94 504
Compte d'attente ressources CORAF			1 464
Compte d'attente intérêts créditeurs 1C			2 110
Compte d'attente intérêts créditeurs 1B			12 209
Compte d'attente ressources Mat Végétal et repro			35 560
Compte d'attente remboursement à 1C		-	45 864
Total Autres Subventions		374 659	196 459
Avance en compte désigné IDA	20	608 865	1 500 000
Avance en compte Etat	21	138 655	
Compte d'attente préfinancemnt	22	119	191 986
Total avances		747 639	1 691 986
T.F/ Compte projet BACI	10	-	16
Total Trésorerie créditeur		-	16
Fournisseurs	23	189 385	126 928
Fournisseurs charge à payer	23	9 558	
Créditeurs Divers	24	261	1 140
Retenue 15% impôt foncier	25	1 350	2 599
Charges sociales	25	3 363	
Impots sur salaire	25	11 878	
Charges FDFP	25	263	
Total dettes		216 058	130 667
TOTAL RESSOURCES		20 927 037	19 105 963

ETATS FINANCIERS DU PPAO / WAAPP 1C AU 31 DÉCEMBRE 2016

Au 31 décembre 2016, les états financiers s'équilibrent en emplois et en ressources à hauteur de 4,50 milliard de FCFA de FCFA. Ces états financiers sont en attente d'audit par le Cabinet YZAS BAKER TILLY.

Emplois	Notes	31/12/2016	31/12/2015
Dépenses d'équipement	3	1 837 793	1 508 953
Dépenses d'exploitation	4	2 196 547	1 544 954
Total dépenses		4 034 340	3 053 907
F, subv équip à recevoir	5	3 846	6 603
F, subv exploit à recevoir	5	117 139	14 961
F, DRF à établir	6	278 818	
F, DRF en Remboursement	7		11 927
Autres Subv transférée à WAAPP 1B	8	5 799	
Compte d'attente DAO			2 400
Compte d'attente Intérêt créditeur			2 110
Total subventions		405 602	38 001
Débiteurs Mission	9	210	440
Fournisseurs débiteurs	9	-	45 864
Débiteurs divers	9	927	
Total Débiteur		1 137	46 304
Comptes désigné TF	10	55 746	-
Compte projet TF	10	4 678	345 062
Compte projet TF	10	2 389	-
Caisse	10	4	165
Total Trésorerie		62 817	345 227
TOTAL EMPLOIS		4 503 896	3 483 439

Ressources	Notes	31/12/20	31/12/20
Subvention équip. TF reçue	11	1 812 748	1 483 914
Subvention équip. TF à recevoir	5	3 846	6 603
Produits obtenus	13	21 917	18 436
Sous total subv. Équip		1 838 51	1 508 95
Subvention exploit. TF reçue	11	2 045 186	1 499 676
Subvention exploit. TF à recevoir	5	117 139	14 961
Autres subventions d'exploitation reçues	12	2 746	2 084
TF, DRF à établir	6		23 251
Produits obtenus	13	31 932	28 673
Sous total subv. Exploit.		2 197 00	1 568 64
Total subventions		4 035 514	3 077 598
Avance TF	14	344 650	344 650
Autres Subv WAAPP 1C	15	6 327	
Compte d'attente ressource DAO			2 565
Compte d'intérêts créditeurs			2 368
Remboursement du FIRCA	16		45 864
Total avances		350 977	395 447
Fournisseurs	17	115 008	3 791
Fournisseurs	17	2 389	
Fournisseurs/ Retenues de garanties	18	-	6 603
Crébiteurs Mission	19	8	-
Total dettes		117 405	10 394
TOTAL RESSOURCES		4 503 896	3 483 439

ETATS FINANCIERS DU PRRC AU 31 DÉCEMBRE 2016

Au 31 décembre 2016, les états financiers s'équilibrent en emplois et en ressources à hauteur de 746 millions de FCFA. Ces états financiers seront audités en fin de projet, comme le prévoit la Convention.

Emplois	Notes	29/04/2016	29/04/2015
Dépenses d'exploitation	(3)	490 892	852 655
Total dépenses		490 892	852 655
Fournisseurs débiteurs	(4)	150	
Total débiteurs		150	
Compte projet BIAO/FED	(5)	336 004	115 231
Total Trésorerie		336 004	115 231
TOTAL EMPLOIS		746 046	968 998

Ressources	Notes	29/04/2016	29/04/2015
Subvention exploit. ETAT CI reçue	(6)	120 600	183 104
Subvention exploit. FED reçue	(7)	524 169	669 551
Total subventions d'exploitation		644 769	852 655
Fonds dotation à recevoir	(8)	60 228	61 341
Total avances		60 228	61 341
Consultant	(9)	14 764	
Fournisseurs facture non parvenue	(10)	26 284	55 002
Total dettes		41 048	55 002
TOTAL RESSOURCES		746 046	968 998

ETATS FINANCIERS DU PROJET ECAFC AU 31 DÉCEMBRE 2016

Au 31 décembre 2016, les états financiers s'équilibrent en emplois et en ressources à hauteur de 178 millions de FCFA. Ces états financiers ont été audités par le Cabinet MAZARS.

Emplois	Notes	Cumul au 31/12/2016	variation	28/08/2015
Dépenses d'exploitation		0		2 186 334
		0		
<u>Total dépenses</u>				<u>2 186 334</u>
Compte projet BIAO/FED	(3)	<u>178 927</u>	27 963	<u>150 964</u>
<u>Total Trésorerie</u>		<u>178 927</u>		<u>150 964</u>
TOTAL EMPLOIS		<u>178 927</u>		<u>2 336 297</u>

Ressources	Notes	Cumul au 31/12/2016	variation	28/08/2015
Subvention exploit. Filière coton reçue		0		1 091 331
Subvention exploit. FED reçue	(4)	<u>27 963</u>	27 963	<u>1 095 003</u>
<u>Total subventions d'exploitation</u>		<u>27 963</u>		<u>2 186 334</u>
Fonds de dotation à recevoir	(5)	<u>150 964</u>		<u>150 964</u>
		<u>150 964</u>		<u>150 964</u>
<u>Total avances</u>				
<u>Total dettes</u>		<u>0</u>		<u>0</u>
TOTAL RESSOURCES		<u>178 927</u>		<u>2 336 297</u>

ETATS FINANCIERS DE LA CONVENTION FIRCA – MINAGRI DE LA COMPOSANTE PRODUCTIONS VIVRIÈRES DU PROJET PARFACI

Au 31 décembre 2016, les états financiers s'équilibrent en emplois et en ressources à hauteur de 5,16 milliard de FCFA. Les comptes 2015 de cette composante du PARFACI ont été audités par le Cabinet KPMG en 2015 et les comptes 2016 sont en attente d'audit par le même Cabinet.

Emplois	Notes	31/12/2016	31/12/2015
Dépenses d'équipement	3	944 264	327 574
Dépenses d'exploitation	4	2 956 486	1 806 510
Subvention exploitation reçue à rembourser	5	23 368	-
Total dépenses		3 924 118	2 134 084
CF, subvention à recevoir	5	-	3 750
IDA, DRF à établir	6	647 238	642 285
IDA, DRF en remboursement	7	499 950	
Débiteurs mission	8	30 438	393
Prestataires fonds à justifier	9	2 667	
Total subventions		1 180 293	646 428
CF/ Compte projet ECOBANK	10	51 160	947 383
Caisse IDA	10	752	1 732
Total Trésorerie		51 912	949 115
TOTAL EMPLOIS		5 156 323	3 729 627
Ressources	Notes	31/12/2016	31/12/2015
Subvention équipement reçue	11	944 264	327 574
Subvention exploitation reçue	11	2 979 854	1 802 760
Subvention équipement à recevoir	5	-	-
Total subventions		3 924 118	2 134 084
Avance en compte désigné CF	12	1 206 921	1 593 585
Ressources DAO	13	556	465
CF, subvention recue à rembourser	13	23 368	-
Total avances		1 230 845	1 594 050
Fournisseurs, retenue de garantie	14	1 360	1 360
Dettes fiscales	15	-	133
Total dettes		1 360	1 493
TOTAL RESSOURCES		5 156 323	3 729 627

ETATS FINANCIERS CONSOLIDÉS AU 31 DÉCEMBRE 2016

Le bilan consolidé des comptes au 31 décembre 2016 des activités ordinaires du FIRCA et des comptes des projets cofinancés (PPAAO / WAAPP 1B, PPAAO/WAAPP 1C, PRRC, ECAFC et PARFACI) fait ressortir un excédent de 17,063 millions FCFA

		Au 31 décembre		
		2015	2016	
(En milliers de FCFA)	Note	Montant Net	Amortissements et provisions	
			Montants bruts	Montants Nets
Charges immobilisées		19 377 658	20 599 005	20 599 005
Immobilisations incorporelles		13 803	100 660	9 919
Immobilisations corporelles		6 274 835	8 606 966	8 155 932
Avances et acomptes sur Immo corporelles		43 500	17 500	17 500
Prêts au Personnel		152 305	115 739	114 572
Dépôts et cautionnement		6 494	11 144	11 144
Immobilisations financières	!!	158 799	126 883	125 716
Actif immobilisé	2	25 868 595	29 451 014	28 908 073
Stocks		5 306	8 130	8 130
Créances		4 522 000	5 523 246	5 516 627
Actif circulant	3	4 527 306	5 531 376	5 524 756
Disponibilités	4	16 642 248	15 637 551	15 456 300
Total de l'actif		47 038 149	50 619 941	49 889 128

Passif

		Au 31 décembre	
		2015	2016
(En milliers de FCFA)	Note	(Avant affectation)	(Avant affectation)
		Avance Initiale Projet	
Report à nouveau		-387 948	-292 927
Résultat de l'exercice		95 020	17 063
Subvention d'investissement		27 315 616	30 838 505
Capitaux propres	5	29 306 580	32 035 916
Dettes financières	5	3 926	0
Dettes fournisseurs		412 022	630 026
Dettes fiscales et sociales		134 334	223 674
Autres Dettes		17 181 271	16 954 234
Passif circulant	6	17 727 627	17 807 934
Banques, Découverts	7	16	45 279
Total du passif		47 038 149	49 889 128

Le résultat consolidé (en milliers de FCFA) fait apparaître les éléments caractéristiques ci-dessous.

Eléments caractéristiques des états financiers consolidés au 31 décembre 2016

Compte de Résultat Consolidé

		Exercice clos le 31 décembre	
(En milliers de FCFA)	Notes	2015	2016
Subvention d'exploitation		3 143 006	2 604 177
Autres produits		120	3
Transfert des charges		16 114 956	18 359 235
Total des produits d'exploitation	8	19 258 083	20 963 415
Frais de personnel		1 079 200	1 305 058
Autres charges d'exploitation		18 546 502	20 151 329
Total des charges d'exploitation	9	19 625 703	21 456 387
Résultat d'exploitation		288 412	492 972
Revenus financiers	8	304 539	413 173
Frais financiers	9	4 575	6 975
Résultat financier		299 964	406 198
Produits H.A.O	8	9 987	105 389
Charges H.A.O	9	73 481	1 553
Résultat H.A.O		83 468	103 836
Résultat courant avant impôt		95 021	17 063
Impôts sur les bénéfices		0	0
Résultat de l'exercice		95 021	17 063

COMPTE DE RESULTAT FIRCA		Exercice clos le 31 décembre	
		2015	2016
(En milliers de FCFA)	Notes		
Subvention d'exploitation		2 186 717	2 341 337
Autres produits		120	3
Transfert des charges			
Total des produits d'exploitation	8	2 186 838	2 341 340
Frais de personnel		1 079 200	1 305 058
Autres charges d'exploitation		1 396 049	1 529 254
Total des charges d'exploitation	9	2 475 250	2 834 312
Résultat d'exploitation		- 288 412	- 492 972
Revenus financiers	8	304 539	413 173
Frais financiers	9	4 575	6 975
Résultat financier		299 964	406 198
Produits H.A.O	8	9 987	105 389
Charges H.A.O	9	73 481	1 553
Résultat H.A.O		83 468	103 836
Résultat courant avant impôt		95 021	17 063
Impôts sur les bénéfices		0	0
Résultat de l'exercice		95 021	17 063

ACTIONS PRIORITAIRES POUR L'EXERCICE 2017

Adopté par le Conseil d'Administration le 21 décembre 2016, le PAA 2017 est élaboré, selon une démarche qui vise à privilégier la conduite d'actions cohérentes, suivant une logique d'intervention qui assure l'atteinte des résultats en termes d'effets et d'impacts sur le développement des filières agricoles ivoiriennes. Il consacre la mise en œuvre des programmes de développement de 24 filières agricoles et des actions relevant de 9 programmes transversaux.

Un total de 151 actions-projets sont ainsi visées pour être réalisées dans le cadre de la mise en œuvre des 33 Programmes autour desquels s'articulent les activités du PAA 2017.

Le coût total des actions-projets à conduire, au titre des 24 Programmes de développement des filières et des 9 Programmes Transversaux, s'élève à 23,9 milliards contre 22,936 milliards en 2016, est en hausse de 0,964 milliard (+4%), se répartit, selon les domaines d'intervention du FIRCA comme suit :

- 48 actions-projets de Recherche Appliquée (32%), d'un coût de 4,237 milliards FCFA (18%)
- 31 actions-projets de Conseil Agricole (20%), d'un coût de 14 milliards FCFA (59%)
- 8 actions-projets de Formation Professionnelle Agricole (5%), d'un coût de 0,717 milliard FCFA (3%)
- 48 actions-projets de Renforcement des Capacités/ Appui aux OPA (32%), d'un coût de 3,356 milliards FCFA (14%)
- 16 actions-projets d'Etude d'Accompagnement (11%), d'un coût de 1,59 milliards FCFA (6%).

Les 151 actions-projets du PAA 2017 concernent :

- 7 filières cotisantes autonomes (Café Cacao, Hévéa, Palmier à Huile, Coton, Anacarde, Banane et Aviculture) pour 61 actions-projets (40%), d'un coût total de 15,614 milliards (65%)
- 5 filières cotisantes non autonomes (Ananas, Mangue, Porcine, Ruminants, Pêche et Aquaculture) pour 10 actions-projets (7%), d'un coût global 0,257 milliard (1%)
- 12 filières non cotisantes (Cola, Riz, Racines et Tubercules, Maïs, Banane Plantain, Légumes-Soja, Elevages Non Conventionnels, Cocotier, Papaye, Karité, Gingembre, Poivre) pour 50 actions-projets (33%), d'un coût total de 1,774 milliards (8%).
- 9 Programmes Transversaux (Formation aux Métiers, Conseil de Gestion, Résilience face au Changement Climatique, Réseau et Coopération, Agriculture et Collectivités Territoriales, Appui à la Construction d'un Système National de Contrôle des Aliments, Fonds Compétitif pour l'Innovation Agricole Durable, Planification et Suivi-évaluation, Promotion des filières agricoles) pour 30 actions (20%), d'un coût total de 6,255 milliards (26%).

Le montant total requis pour le financement des actions du PAA 2017 est à mobiliser auprès de 3 principales sources de financement comme suit :

- 16,259 milliards (68%) à financer par les ressources mobilisées auprès des filières agricoles
- 0,357 milliard (1,5%) à financer par les ressources de la subvention de l'Etat
- 7,284 milliards (30,5%) à financer par les ressources mobilisées auprès des partenaires techniques et Financiers.

CONCLUSION

L'année 2016 constitue la deuxième année de mise en œuvre du plan opérationnel 2015 - 2017. Elle a été marquée par une mobilisation financière totale d'environ 24 milliards de FCFA, dont 16,5 milliards sont issus des cotisations des filières. Ces ressources mobilisées ont permis d'engager la mise en œuvre prévisionnelle de 166 Projets-actions pour l'ensemble des 24 filières agricoles. Le taux de réalisation des projets-actions atteint 80%.

L'objectif global du FIRCA est de « rendre aux filières des services qui contribuent à l'amélioration durable de la productivité et du niveau de vie des populations.

A ce titre, nous observons une amélioration continue, depuis 2013, de la production agricole même si les rendements demeurent encore assez faibles.

Relativement au plan de développement des filières agricoles, des résultats probants ont été obtenus notamment dans les Filières Café-Cacao, Hévée, Palmier à Huile, Anacarde et Coton et dans tous les domaines d'intervention du FIRCA. Certaines innovations ont connu des niveaux d'adoption très importants.

Deux nouveaux projets, dont la mise en œuvre a été confiée au FIRCA par le MINADER, à savoir le Projet d'Appui à la Construction d'un Système National de Contrôle de la Sécurité des Aliments et le Projet de Fonds Compétitif pour l'Innovation Agricole Durable, ont effectivement démarré leurs activités.

En vue d'améliorer l'adoption et l'appropriation de technologies générées, deux nouveaux outils de vulgarisation, à savoir la plateforme d'innovation ou multi acteurs et l'E-extension ont été introduits et utilisés comme méthodes de vulgarisation.

Dans le cadre du Programme d'amélioration de la résilience face au changement climatique, 27 parcs météorologiques ont été installés sur toute l'étendue du territoire national, et ont permis la collecte des données de base, ayant abouti à l'actualisation du mode de répartition des pluies des régions et la détermination de nouvelles périodes propices de semis du riz pluvial à Man.

Les Projets de développement de huit filières agricoles, ont été planifiés, à travers des ateliers réunissant toutes les parties prenantes. Ces ateliers ont permis de disposer d'un portefeuille de 82 projets pertinents et consensuels.

Le bilan consolidé de l'exercice 2016 fait ressortir un excédent de 17,063 millions sur l'ensemble des états financiers des activités ordinaires du FIRCA et des projets cofinancés avec les partenaires techniques et financiers. Tous les états financiers ont été certifiés par les Auditeurs externes.

SIGLES ET ABBREVIATIONS

ACA	: Association Cotonnière Africaine
2QC	: Programme Quantité, Qualité et Croissance (Café -Cacao)
ACEPACI	: Association des Clubs Etudiants et Professionnels de l'Agriculture de Côte d'Ivoire
ACET	: Aulacoderie Centrale et d'Expérimentation de Toumodi
ACP	: Afrique Caraïbe Pacifique
AFD	: Agence Française de Développement
AGRA	: Alliance pour la Révolution verte en Afrique
AIPH	: Association Interprofessionnelle de la Filière Palmier à Huile
ANADER	: Agence Nationale d'Appui au Développement Rural
ANAPROMCI	: Association Nationale des Producteurs de Maïs de Côte d'Ivoire
APDRACI	: Association Pisciculture et Développement Rural en Afrique tropicale humide de Côte d'Ivoire
APROCANCI	: Association des Producteurs de Caoutchouc Naturel de Côte d'Ivoire
APROMAC	: Association des Professionnels du Caoutchouc Naturel de Côte d'Ivoire
ARAA	: Agence Régionale de l'Agriculture et de l'Alimentation
BAD	: Banque Africaine de Développement
BANACI	: Bananes Antilles Côte d'Ivoire
C2D/PARFACI	: Contrat de Désendettement et de Développement / Programme d'Appui à la Relance des Filières Agricoles
CAM	: Comité des Agréments et des Marchés
CAPS	: Cellule d'Appui au Programme Sucrier
CCCCI-UE	: Cellule de Coordination de la Coopération Côte d'Ivoire -Union Européenne
CCIC	: Comité Consultatif International du Coton
CEDEAO	: Communauté Economique des Etats de l'Afrique de l'Ouest
CGM	: Coton Génétiquement Modifié
CIDT	: Compagnie Ivoirienne pour le Développement des Textiles
CIRAD	: Centre de Coopération Internationale en Recherche Agronomique pour le développement
CNPS	: Caisse Nationale de Prévoyance Sociale
CNRA	: Centre National de Recherche Agronomique
CNS-BP	: Centre National de Spécialisation de la Banane Plantain
COIC	: Compagnie Ivoirienne de Coton
COPHESUDCO	: Coopérative des Producteurs d'Hévéa du Sud Comoé
CORAF WECARD	: Conseil Ouest et Centre Africain pour la Recherche et le Développement Agricoles
CRIG	: Institut de Recherche sur les Cultures du Ghana
CRO	: Centre Recherches Océanologiques
CST	: Comité Scientifique Technique
DAO	: Dossier d'Appel d'Offres
DOPA	: Direction des Organisations Professionnelles Agricoles
DPVQ	: Direction de la Protection des Végétaux et de la Qualité

ENSEA	: Ecole Nationale Supérieure de Statistiques et d'Économie Appliquée
ESA	: Ecole Supérieure d'Agronomie
FAO	: Organisation Mondiale de l'Agriculture
FDA	: Fonds de Développement Agricole
FDH	: Fonds de Développement de l'Hévéa
FED	: Fond Européen de Développement
FIRCA	: Fonds Interprofessionnel pour la Recherche et le Conseil Agricoles
FPC-CI	: Fédération des Producteurs de Coton de Côte d'Ivoire
GAR	: Golden Agri-Ressources
GDS	: Groupements de Défense Sanitaire
GMCI	: Groupement des Maïsiculteurs de Côte d'Ivoire
I2T	: Société Ivoirienne de Technologie Tropicale
ICCO	: Organisation Internationale du Cacao
IDA	: Association Internationale pour le Développement
INADES	: Institut Africain pour le Développement Economique et Social
IOCI	: Interprofession Oignon de Côte d'Ivoire
INPHB	: Institut National Polytechnique Houphouët -Boigny
INTERCOTON	: Association Interprofessionnelle de la Filière Coton
INTERPORCI	: Interprofession Porcine de Côte d'Ivoire
IRRDB	: International Rubber Research and Development Board
ITRA	: Institut de Recherche Agricole du Togo
JICA	: Agence Japonaise de Coopération Internationale
JPORC-CI	: Journée Ivoirienne de la viande du Porc en Côte d'Ivoire
LANADA	: Laboratoire National d'Appui au Développement Agricole
LBATPT	: Laboratoire de Biochimie Alimentaire et de Technologie des Produits Tropicaux
MDS	: Méthode des Souches Décortiquées
MINADER	: Ministère de l'Agriculture et du Développement Rural
OBAMCI	: Organisation des Producteurs Exportateurs de Banane Ananas Mangue de Côte d'Ivoire
OCAB	: Organisation Centrale des Producteurs et Exportateurs d'Ananas, Bananes et Mangues
OMP	: Observateur en milieu Paysan
ONDR	: Office National pour le Développement de la Riziculture
OPA	: Organisation Professionnelle Agricole
OPCN	: Organisation des Producteurs du Caoutchouc Naturel
PAA	: Programme Annuel d'Actions
PAD	: Prêts à Diffuser
PALMCI	: Société des Palmeraies de Côte d'Ivoire

PDF	: Programme de Développement des Filières
PECAFC	: Programme d'Externalisation du Conseil Agricole dans la Filière Coton
PES	: Points d'Etudes Systèmes
PFMA	: Programmes de Formation aux Métiers Agricoles
PNPA/ANADEI	: Programme National de Promotion de l'Aulacodiculture
PO	: Poste d'Observation
PPAAO WAAPP	: Programme de Productivité Agricole en Afrique de l'Ouest
PRAREP PROPACOM	: Projet de Réhabilitation Agricole et de réduction de la Pauvreté/Projet d'Appui à la Production Agricole et à la Commercialisation
PRORIL	: Projet de Promotion du Riz Local
PR-PICA	: Programme Régional de Protection Intégrée du Cotonnier en Afrique
PRRC	: Programme de Relance de la Recherche Cotonnière
PSAC	: Projet d'Appui au Secteur Agricole
PSDEPA	: Plan Stratégique de Développement de l'Elevage, de la Pêche et de l'Aquaculture
PVAM	: Programme de Vente Anticipé à la Moyenne
ROPPA	: Réseau des Organisations Paysannes et des Producteurs de l'Afrique de l'Ouest
RRII	: Rubber Research Institute of India
RSPO	: Table Ronde pour l'Huile de Palme Durable
SCB	: Société d'Etude et de Développement de la Culture Bananière
SIAPA	: Société Ivoirio -Antillaise de Production Agricole
SECO	: Société d'Exploitation Cotonnière de Ouangolodougou
SIETTA	: Salon International des Equipements et Technologies de Transformation de l'Anacarde
SPS Cacao Africain	: Renforcement des capacités Sanitaires et Phytosanitaires du Cacao Africain
TEC	: Tarif Extérieur Commun
UCOVISA	: Union des Coopératives de Vivriers des Savanes
UEMOA	: Union Economique et Monétaire Ouest Africaine
URECOS-CI	: Union Régionale des Entreprises Coopératives de la Zone des Savanes de Côte d'Ivoire
WCF/CLP	: World Cocoa Foundation / Cocoa Livelihoods



FONDS INTERPROFESSIONNEL POUR LA RECHERCHE ET LE CONSEIL AGRICOLES

Organisme reconnu d'utilité publique, chargé du financement des programmes de recherche agronomique et forestière, de conseil agricole et d'appui aux organisations professionnels agricoles, régi par la loi n°2001-635 du 9 octobre 2001 et le décret n°2002-520 du 11 décembre 2002

Siège : ABIDJAN 2 Plateaux 7e tranche – 01 BP 3726 Abidjan 01 – Tél. : (225) 22 52 81 81
Fax : (225) 22 52 81 87 www.firca.ci