



RAPPORT ANNUEL 2009



PRESENTATION DU FONDS INTERPROFESSIONNEL POUR LA RECHERCHE ET LE CONSEIL AGRICOLES

La Côte d'Ivoire a entamé depuis 1992 une profonde restructuration de ses services agricoles et de recherche, qui s'est achevée en 2002 par la création du **Fonds Interprofessionnel pour la Recherche et le Conseil Agricoles (FIRCA)**, inspirée de la **loi n° 2001 – 635 du 09 octobre 2001 portant institution de Fonds de Développement Agricole (FDA)**.

Le FIRCA est un instrument professionnel pour le financement du progrès dans l'agriculture. Il permet d'introduire **la notion du service, dont le producteur détermine l'objectif, évalue le résultat, réutilise ou non le prestataire et en supporte les coûts.**

La mission du FIRCA est de (i) mobiliser des ressources financières auprès des filières de production agricole, de l'Etat et des partenaires au développement, en vue de (ii) financer des programmes liés au progrès.

Le FIRCA est organisé autour des points clés suivants :

- **l'institution d'une cotisation professionnelle** sur toutes les productions du secteur primaire (agriculture, ressources animales, ressources forestières)
- **le cofinancement des programmes** par les cotisations professionnelles, par les subventions de l'Etat et par les contributions des partenaires au développement (emprunts, dons)
- **la destination des ressources mobilisées au financement d'actions définies** : recherche appliquée, conseil agricole, formation aux métiers, renforcement des capacités des organisations agricoles
- **le ciblage de la cotisation professionnelle**, axée sur les producteurs agricoles, les éleveurs, les pisciculteurs, agissant à titre individuel, dans leur groupement ou en tant qu'entreprise agro-industrielle
- **la fixation du niveau de cotisation par filière de production** sur avis de la profession agricole concernée, tenant compte des contraintes particulières de chaque filière
- **l'utilisation des services officiels de l'Etat**, agissant comme prestataire de services, en qualité d'instrument de collecte de la cotisation, pour en garantir la sûreté légale
- **le reversement des sommes perçues au FIRCA** sans passage par les caisses de l'Etat
- **le financement de programmes** présentés avec l'accord des bénéficiaires et répondant à leurs besoins
- **la sélection des prestataires par appel d'offres** pour l'exécution des prestations
- **la contractualisation des services avec les prestataires agréés**, assortie d'un cahier de charges, d'un suivi sur le terrain de l'exécution du contrat, d'une restitution aux bénéficiaires et d'une étude d'impact
- **la gestion du FIRCA** par un organe comprenant l'Etat et les représentants de la profession agricole
- **la solidarité au sein des filières**, entre filières et régions de production.



Le FIRCA repose sur cinq principes :

- la responsabilité entre l'Etat et la profession agricole pour la conduite, dans la concertation, de la politique de développement agricole ou **principe de la co-responsabilité**
- le financement conjoint du développement agricole par l'Etat et la profession agricole (**principe du co-financement**) et leur gestion partagée (**principe de la cogestion**)
- la solidarité entre filières sans laquelle certaines filières ne pourront pas financer la recherche et le conseil dont elles ont besoin pour un développement durable (**principe de la solidarité**)
- le paiement des services effectivement rendus après évaluation ou **principe du paiement après services rendus.**

Le FIRCA est une personne morale de droit privé de type particulier, reconnue d'utilité publique, avec:

- Une **Assemblée générale de 152 membres**: 144 professionnels de tous les secteurs de production, des secteurs de la transformation et de la Chambre d'Agriculture et 8 représentants de l'Etat
- un **Conseil d'Administration de 34 membres** issu de cette Assemblée générale dont 26 professionnels et 8 représentants de l'Etat
- une **Direction Exécutive** structurée en départements et services spécialisés.

Seul un professionnel peut être Président du Conseil d'Administration.

Pour son contrôle, le FIRCA dispose du système classique de contrôle (Commissariat aux Comptes, Audit externe) et d'un contrôle direct par les Organisations professionnelles agricoles.

Il a débuté ses activités en novembre 2003, consécutivement à sa constitution juridique le 27 octobre 2003 à Yamoussoukro au cours des premières assises de l'Assemblée générale.



RAPPORT ANNUEL 2009

Investir pour le futur - Anticiper - Innover

“Qui s’instruit sans agir, laboure sans semer.”

Proverbe arabe

Sommaire

Le Mot du Directeur Exécutif	6
Commentaires Généraux sur l'exercice 2009	7
Objectifs spécifiques de l'exercice 2009	11
Activités des organes de gouvernance	12
Principales actions de la Direction Exécutive	13
Mobilisation des ressources	16
Mise en œuvre, suivi et gestion des programmes d'appui aux filières	20
Réalisations financières et comptables de l'exercice clos au 31/12/2009	22
Difficultés spécifiques de l'exercice	24
Perspectives pour l'année 2010	26
Conclusion	28
ANNEXES	29
SIGLES ET ABREVIATIONS	47



Le FIRCA vient d'achever la première année de mise en œuvre de son Plan Opérationnel 2009 – 2011, issu du Plan Stratégique 2009 – 2014.

L'année 2009 a été marquée par une autre impulsion de l'institution, traduite par la nouvelle vision qui est : *“Le FIRCA, moteur du financement pérenne pour le développement d'une agriculture durable et compétitive, orientée vers la promotion des filières agricoles, à travers la génération et la diffusion de technologies pouvant améliorer durablement la productivité et le niveau de vie des exploitants agricoles”*.

C'est dans le cadre de cette nouvelle vision que plusieurs actions ont été menées, portant notamment sur le renforcement de la capacité institutionnelle de l'entreprise, l'élargissement et le renforcement de la coopération technique, scientifique et financière, la mise en adéquation des ressources financières et des besoins exprimés par les filières et l'amélioration de la qualité des services rendus aux filières de production agricole.

A l'instar des précédents exercices, la situation socio politique en Côte d'Ivoire a influencé fortement la vie du secteur agricole en général et du FIRCA en particulier.

Malgré ce contexte difficile, les organes de gouvernance du FIRCA ont régulièrement tenu leurs réunions dans les délais impartis; le fonctionnement de la Direction Exécutive a été assuré à travers la tenue régulière des Comités de Direction, l'adjudication de marchés selon les procédures du Comité des Agréments et des Marchés et l'organisation d'ateliers internes de réflexion sur le développement de l'agriculture nationale et sur les stratégies à mettre en œuvre par les filières de production agricole pour une sortie en douceur de cette crise qui perdure.

Le nombre de projets exécutés ou en cours d'exécution, au profit des filières cotisantes et non cotisantes a connu un taux appréciable de 65% (55 sur 85 prévus).

Le FIRCA a énormément contribué à la communication agricole et rurale et à la promo-

tion des filières par la production et la diffusion de magazines télévisés et radiophoniques, l'édition de journaux et la restitution des résultats des projets aux bénéficiaires. L'impact sur le comportement des différents acteurs tout au long de la chaîne des valeurs et sur la gestion des exploitations agricoles devient de plus en plus perceptible.

Pour 2010, deuxième année du démarrage du Plan stratégique 2009 – 2014, les défis à relever sont encore nombreux. A cet égard, le renforcement de la mise en œuvre de ce deuxième Plan Stratégique permettra de mettre l'accent sur la professionnalisation des acteurs des filières de production, l'amélioration de la productivité des exploitations agricoles, la sécurité alimentaire à travers l'amélioration de la conservation, de la transformation et de la commercialisation des produits agricoles, particulièrement les productions alimentaires.

En effet, le FIRCA, depuis le démarrage de ses activités en 2005 a toujours privilégié la productivité agricole en la plaçant au cœur de son dispositif d'intervention, grâce au développement des technologies d'appropriation facile, qui améliorent les rendements des terres et assurent la préservation des ressources naturelles.

Le présent rapport annuel 2009 a voulu être plus précis et de compréhension aisée, en mettant un accent particulier sur les principaux résultats acquis au cours de l'exercice. Il est destiné essentiellement aux filières de production agricole, aux autorités de tutelle, notamment les ministères techniques et les institutions nationales, afin de bénéficier de leur appui pour la promotion de la “filière du progrès”, la coordination de projets issus des accords de partenariat, conformément à l'objet de la création du FIRCA.

Je souhaite à tous une bonne lecture et une meilleure appréciation de notre institution, à travers ses actions, ses valeurs, mais aussi sa vision d'une agriculture moderne, performante, respectueuse de l'environnement, à l'écoute permanente de l'ensemble des producteurs de tous les secteurs de production végétale, animale et forestière de notre pays.

Dr. Pierre Achal ANGUINAN

A man with short dark hair, wearing a vibrant yellow and green patterned short-sleeved shirt, is focused on sorting through a large pile of dried cocoa beans. The beans are spread out on a wooden tray or platform. He is holding a small cup in his left hand and appears to be inspecting the beans. The background shows a lush green landscape with trees and a clear blue sky. A semi-transparent blue banner with white text is overlaid on the middle of the image.

I - COMMENTAIRES GENERAUX SUR L'EXERCICE 2009

Depuis le démarrage effectif des activités en novembre 2003, le contexte dans lequel le FIRCA a toujours évolué au cours des cinq (5) exercices écoulés, reste toujours dominé par la crise sociopolitique que traverse la Côte d'Ivoire depuis septembre 2002.

L'impact de cette crise socio politique demeure très néfaste non seulement pour le secteur agricole dans son ensemble, mais également pour le FIRCA, dont les ressources proviennent essentiellement des filières cotisantes. L'environnement dans lequel l'exercice 2009 a évolué est décrit ci-dessous.

1.1 - Au plan international et régional

Selon la Banque Mondiale, le prix des produits agricoles qui a chuté de 13,8% en 2009 serait due aux conséquences des effets de la crise financière mondiale de 2008. La flambée des prix des denrées alimentaires de la même année a accentué l'insécurité alimentaire qui continue d'affecter 17% de la population de l'Afrique de l'Ouest, dont les besoins alimentaires reposent à la fois sur les productions locales et les importations aussi bien intra régionales qu'extra africaines. Les accroissements des productions nationales sont principalement dus plus aux augmentations de superficies cultivées qu'à celles des rendements.

1.2 - Au niveau national

Les productions de rente, notamment le caoutchouc, l'huile de palme, l'anacarde, ont été bonnes en général, à l'exception du café et du cacao qui, selon les acteurs du secteur, connaissent une tendance baissière. La situation du cacao qui pourrait être structurelle si des dispositions appropriées ne sont pas prises s'explique par l'insuffisance des entretiens du verger, le vieillissement des plantations, la pression des maladies et des ravageurs ainsi que la reconversion des vergers en d'autres spéculations comme l'hévéa et le palmier à huile. Quant au café, faute d'un programme adapté de relance et du faible cours des marchés, la production est en baisse continue depuis plus de trois campagnes.

Les cultures vivrières sont toujours confrontées à des difficultés qui sont notamment le faible rendement par rapport à leurs potentiels, l'inorganisation des filières, le prix d'achat bord champ peu incitatif, le faible niveau de transformation, la dégradation des voies de desserte, les pertes post récolte, les circuits de commercialisation peu ou pas organisés, la faible utilisation des semences améliorées et l'accès limité aux engrais et aux produits phytosanitaires à cause de leurs coûts élevés.

Depuis deux ans (2008 et 2009), malgré les efforts déployés, les décaissements de l'Etat pour la subvention d'équilibre au fonction-

nement sont restés limités. Ils ont repris en octobre 2009 pour un montant de 285 millions FCFA sur 580 millions FCFA attendus (49%). Dans le cadre de l'annexe fiscale de la loi de finances 2009, l'Etat a exonéré le FIRCA du paiement de la TVA sur les programmes. Cette exonération constitue un atout pour le renforcement des programmes mis en œuvre au bénéfice des filières.

Par ailleurs, la quasi absence du financement des partenaires aux programmes d'appui des filières au développement, malgré leur promesse lors des différentes rencontres en 2004, constitue encore un autre handicap majeur pour l'implantation durable du FIRCA.

1.3 Situation des principales filières de production agricole

Filière Café Cacao : La Côte d'Ivoire a engagé des réflexions sur la mise en œuvre d'une nouvelle réforme du secteur Café Cacao, sous l'égide du Comité de Reforme de la Filière Café Cacao (CRCC), créé par décret en février 2009.

Le Comité de Gestion de la Filière Café Cacao, institué par décret n° 2008-260 du 19 septembre 2008, en remplacement des organes de gestion de la Filière Café Cacao, a lancé en février 2009 le Programme Quantité Qualité et Croissance (2QC) qui pourrait, à terme, contribuer à la durabilité de l'économie cacaoyère.





Force est de constater qu'en 2009, il y a une recrudescence des maladies (notamment la maladie de Swollen Shoot, la pourriture brune des cabosses, etc.). Face à cette situation, on note que les vergers de cacaoyer et de caféier sont de plus en plus remplacés par l'hévéa ou le palmier à huile. Cette reconversion des vergers cacaoyers permet-elle d'expliquer la tendance baissière des productions ?

L'implication de la Filière Café Cacao dans le mécanisme de cotisation professionnelle du développement agricole, à travers le FIRCA, est restée encore limitée au financement des 5 projets adoptés par l'ex CESPPCC et du projet du Programme 2QC confié par le CGFCC en 2009. La cotisation de la Filière Café Cacao au FIRCA n'a pas été effective en 2009, ce qui n'a pas permis la mise en oeuvre des services performants et pertinents au profit de la filière et, par la même occasion, d'assurer la viabilité du secteur café cacao, soumis à de nombreuses menaces.

Filière Hévéa : En 2009, la production de caoutchouc sec a dépassé la barre de 200 000 tonnes (plus exactement 205 000 tonnes) et permet d'envisager l'atteinte de l'objectif national de production fixé à 600 000 tonnes à l'horizon 2025.

La performance de la Filière Hévéa s'explique par l'engouement pour cette culture et le financement ciblé des programmes d'appui au développement de la filière entrepris par le FIRCA depuis 2005, mais également par une politique clairvoyante des dirigeants de la filière, notamment avec la mise en place du Fonds de Développement Hévéa (FDH).

Le second cycle d'assistance technique aux planteurs d'hévéa, initié pour la période 2009-2011, comporte 21 projets et se caractérise par l'entrée en vigueur d'un nouveau cahier de charges conforme aux préoccupations des producteurs, dissociant les zones traditionnelles de celles en développement, pour prendre en

compte de nouveaux planteurs, l'appui à la mise en place de pépinières et de jardins à bois de greffe plus proches des zones de production.

Le secteur a enregistré au premier trimestre 2009 une baisse des cours, dont les origines sont attribuées, depuis le deuxième trimestre 2008, à la récession économique mondiale (chute des cours du pétrole et crise du secteur automobile), ayant conduit à la réduction de la consommation de caoutchouc. Fort heureusement, la reprise de l'économie mondiale au dernier trimestre 2009 a entraîné une remontée des cours de caoutchouc, permettant aux opérateurs du secteur d'aborder l'année 2010 avec plus d'optimisme.

Filière Palmier à Huile : L'environnement international a entraîné des fluctuations du prix de régime qui est passé de 28 F/kg à environ 44 F/kg de janvier à juin 2009 avant d'osciller entre 42 FCFA et 35 F/kg, de juillet à décembre 2009, en raison de l'incertitude quant à la vitesse et à l'ampleur de la reprise économique mondiale. Contrairement au dernier trimestre 2008, le cours de l'huile de palme a donc subi une tendance haussière durant le premier trimestre 2009.

Le secteur villageois de palmier à huile n'a pu bénéficier de cette tendance haussière des cours, compte tenu non seulement de l'insuffisance d'encadrement des producteurs, mais également des difficultés de collaboration entre les coopératives de planteurs de palmier à huile et certaines sociétés de première transformation, quant à l'exécution des charges prestées notamment.

Filière Ananas : La production et la commercialisation de l'ananas frais sont dominées par les pays latino américains (Costa Rica, Colombie, Panama). Les niveaux de production des pays africains continuent de baisser de telle sorte que les exportations vers l'Union Euro-

péenne qui représentaient 65% en 1996 sont passées à 11% en 2009.

En Côte d'Ivoire, la baisse des prix de l'ananas Cayenne lisse depuis l'arrivée sur le marché de la variété MD-2 a entraîné l'abandon de la production par des petits planteurs. Les exportations ivoiriennes d'ananas frais en 2009 sont estimées à 40 000 tonnes (environ 60 000 tonnes en 2008) alors qu'elles étaient à 200 000 tonnes à la fin de la campagne 2000.

Filière Banane : L'accord relatif à la baisse des tarifs douaniers, de 176 euros à 114 euros la tonne, d'ici une période de sept ans, pour les bananes des pays de l'Amérique latine vers l'Europe, pourrait rendre les bananes des pays ACP moins compétitives vers le marché UE.

Au niveau national, on assiste à un regroupement des producteurs pour constituer des grands ensembles. Aussi, la production et l'importation de banane dessert sont-elles actuellement détenues par quatre grandes sociétés qui ont quasiment absorbé les petits groupes de producteurs. Le niveau des exportations en 2009 a connu une légère remontée, se situant à 207 527 tonnes (200 000 tonnes en 2008).

Filière Mangue : La production du Pérou s'est étendue sur une longue période, entraînant un ralentissement des exportations de la mangue des pays de l'Afrique de l'Ouest qui approvisionnent le marché européen à la même période que le Pérou. Cette situation qui a occasionné une abondance des mangues sur les marchés européens a entraîné une baisse des cours.

La production nationale de mangue en 2009 a encore subi une attaque importante de l'antracnose (maladie fongique) et de la mouche des fruits qui a réduit la campagne à trois mois au lieu de quatre.

Filière Coton : Selon l'APROCA (Association des Producteurs de Coton Africain), 25 millions de personnes vivent directement ou indirectement de la culture de coton sur le continent africain. La situation actuelle de la filière est peu performante, car elle subit des pertes importantes. Au cours des quatre dernières années, la production africaine a chuté de 40% pour s'établir à 1 175 000 tonnes.

En Côte d'Ivoire, malgré les multiples actions entreprises par le Gouvernement, la Filière Coton peine à décoller véritablement. La production de coton graine qui était de 119 000 tonnes à la dernière campagne 2007-2008 a connu une légère remontée avec 120 898 tonnes (+1,2%) durant la campagne 2008-2009.

Toutefois, avec les actions en cours sur le financement de l'Union Européenne à partir du fonds STABEX d'une part, la perspective du démarrage du conseil agricole à partir des ressources de la filière sous l'égide du FIRCA d'autre part, laissent présager l'espoir d'une reprise du secteur qui a plus souffert de la crise que traverse la Côte d'Ivoire depuis 2002.

Filière Anacarde : Bien que la production évolue continuellement à la hausse, passant de 330 000 tonnes en 2008 à 350 000 tonnes en 2009, soit une augmentation de 6%, les campagnes de commercialisation se déroulent toujours dans des conditions difficiles voire chaotiques, dues pour une grande part au non respect des prix bord champ pratiqués dans les zones de production. D'année en année, l'on assiste donc à une érosion de plus en plus prononcée des revenus des producteurs. En outre, ces derniers éprouvent d'énormes difficultés pour l'écoulement de leur production.

Filière Riz : Malgré la réconduction des mesures fiscales prises en 2008, au regard de la flambée des prix (suspension des prélèvements sur le riz importé pour alimenter un Fonds de développement de la riziculture, réduction de TVA, Programme d'urgence de relance de la production nationale de riz), les prix ont continué d'évoluer à la hausse tout au long de 2009.

A fin octobre 2009, sur une prévision de 31 000 ha à emblaver, le Programme d'urgence n'a pu réaliser que 17 122 ha.

Aussi, face à la forte dépendance de la Côte d'Ivoire pour son approvisionnement en riz et à la flambée des prix de cette denrée, partie intégrante des habitudes alimentaires des popula-

tions ivoiriennes, une nouvelle et véritable politique rizicole d'appui à la production devra-elle s'imposer en urgence à la nation, afin d'éviter d'autres sources de difficultés et de tensions sociales.

Filière Autres Productions alimentaires : La sécurité alimentaire pour les autres productions vivrières (banane plantain, manioc, igname, notamment) a constitué une préoccupation majeure pour le Gouvernement en 2010.

C'est dans ce cadre qu'il faut situer d'une part, l'élaboration d'un document programme sur le développement et la promotion des autres productions alimentaires au niveau national, d'autre part, l'intervention de plusieurs institutions comme la Banque Mondiale, la FAO, le FIDA, l'Union Européenne, le Gouvernement Japonais, en particulier, pour assurer la viabilité de ce secteur en matière de sécurité alimentaire nationale et pour la satisfaction des besoins des autres pays limitrophes du nord de la Côte d'Ivoire.

Filière Avicole : Trois événements majeurs qui auront des répercussions favorables à moyen terme ont marqué la filière en 2009. Il s'agit : (i) des états généraux de l'aviculture, ayant abouti à l'adoption d'un Plan stratégique de relance pour la période 2010-2019, (ii) de la prolongation sur une période de dix ans de l'ordonnance N° 2009-406 du 31 décembre 2009 portant prélèvement compensatoire sur les importations en Côte d'Ivoire de volaille morte de basse cour et leurs abats comestibles frais, réfrigérés ou congelés et (iii) du démarrage de la cotisation professionnelle au profit du FIRCA, marquant ainsi le démarrage de la

mise en œuvre d'un programme consensuel d'appui au développement de la filière.

Filière Porcine : L'avènement de la grippe A/H1N1 a eu un impact négatif, entraînant une désaffection des consommateurs vis-à-vis de la viande porcine. Les abattages de porcs au niveau de la SIVAC ont donc connu une baisse en 2009, passant de 22 553 tête en 2008 à 19 503 têtes (-14% environ).

Filière des Ruminants : L'appui à la lutte contre les trypanosomiasés animales en Côte d'Ivoire, entreprise en 2008 en collaboration avec l'Unité de Coordination des Urgences Agricoles de la FAO, a été renforcé dans les zones Centre Nord et Ouest, par la formation de 60 agents du MIPARH et de l'ANADER sur les méthodes de lutte, la formation de 22 artisans à la confection de pièges anti glossines, la formation de plus de 2 300 membres de Comités Villageois de Lutte et la distribution de 8 000 pièges anti glossines et d'insecticides.

Filière Pêche et Aquaculture : Face à l'exploitation abusive des eaux ivoiriennes par de nombreux bateaux pirates de pêche, le Gouvernement a procédé à un renforcement du contrôle et de la surveillance des zones de pêche et à la mise en place d'un groupe de travail sur la gestion des eaux sous juridiction ivoirienne. D'autres mesures ont été prises pour l'amélioration du secteur, portant sur l'étude de l'UEMOA sur le renforcement des capacités des pays membres en matière de négociations des accords de pêche, la validation du Plan Directeur Pêche et Aquaculture et la finalisation d'une nouvelle loi sur la pêche et l'aquaculture.





II - OBJECTIFS SPECIFIQUES DE L'EXERCICE 2009

Par rapport à la vision définie dans le Plan stratégique 2009-2014 qui est "Le FIRCA, moteur du financement pérenne pour le développement d'une agriculture durable et compétitive, orientée vers la promotion des filières agricoles, à travers la génération et la diffusion de technologies pouvant améliorer durablement la productivité et le niveau de vie des exploitants agricoles", les objectifs spécifiques pour l'exercice 2009 se déclinent autour de trois (3) résultats, à savoir :

- Le financement des programmes est assuré et leur mise en œuvre est efficace
- La disponibilité des ressources financières est optimisée
- Le système de gestion du FIRCA est efficace.

Sur la base de ses trois résultats, il a été prévu

au cours de l'exercice 2009, la mise en œuvre de 85 projets d'appui au développement de 19 filières de production agricole, dont 11 filières cotisantes et 8 filières non cotisantes.

Domaines	Nombre de projets	Proportion (%)	Coût	Proportion (%)
Recherche appliquée	30	35	1,86	25
Conseil agricole / Formation	25	29	4,82	65
Appui aux OPA	19	22	0,578	8
Etudes et programmes transversaux	11	13	0,212	3
TOTAL	85	100	7,47	100

Coût en milliards de FCFA



III ACTIVITES DES ORGANES DE GOUVERNANCE (CA ET AG)

Le Conseil d'Administration a tenu trois (3) sessions en 2009 (3 en 2008, 2 en 2007 et 3 en 2006).

La 6ème session de l'Assemblée Générale tenue le 28 mai 2009 a abouti à l'approbation des comptes de l'exercice clos le 31 décembre 2008 et à l'adoption du Rapport final du Plan stratégique 2009-2014 et du Plan opérationnel 2009-2011.

La Commission Ad Hoc du Conseil d'Administration, mise en place pour suivre les travaux de construction du siège s'est réunie 3 fois au cours de l'exercice.

N°	DESIGNATION	2007	2008	2009
1	Réunions des commissions de travail du CA	3	1	
2	Séances du CA	2	3	3
3	Assemblée Générale	1	1	1
4	Réunion du Bureau du Conseil	6	3	3
5	Ateliers spécifiques du CA	0	1	

Fonds Interprofessionnel
pour la Recherche et
le Conseil Agricoles

IV - PRINCIPALES ACTIONS DE LA DIRECTION EXECUTIVE

Un instrument professionnel au service
du développement agricole

4.1 - Fonctionnement de la Direction Exécutive

Les résultats indiquent sur la période :

- La tenue de 22 réunions du Comité de Direction, consacrées au fonctionnement du FIRCA et aux enjeux et stratégies du secteur agricole au niveau national, sous régional et international

- La tenue de 08 séances du Comité des Agréments et des Marchés (CAM), ayant abouti à l'analyse et à l'adjudication de 15 marchés dans les différents domaines d'intervention du FIRCA, portant sur 25 projets et 28 contrats de prestation de service

- La tenue de 02 ateliers internes destinés respectivement à la validation des différents documents des Plans stratégiques (2009-2014) et opérationnel (2009-2011), du PAA 2010 et du Budget 2010, avant leur soumission à l'approbation des organes de gouvernance du FIRCA

- La mise en œuvre, en application de la Résolution n°45/CA/2009 du 13 mai 2009, de l'organigramme du FIRCA réadapté aux enjeux et défis du Plan stratégique 2009-2014, avec la création d'un nouveau Département (Département Formation, Planification et Evaluation). Ce nouvel organigramme est opérationnel depuis fin octobre 2009

- Le renforcement des équipements informatiques et matériels logistiques par la fourniture de 12 ordinateurs de bureau, 9 imprimantes, 1 serveur de données et 43 logiciels divers, d'une valeur de 16 552 000 FCFA, acquis sur financement de la BAD dans le cadre du Projet d'Appui Institutionnel Multisectoriel à la Sortie de Crise (PAIMSC) ; ces équipements informatiques ont permis d'atténuer de nombreux désagréments dus à la vétusté des équipements (clones) mis à la disposition des agents depuis le démarrage des activités du FIRCA en 2004

- La poursuite du renforcement des bases de données statistiques du FIRCA, par les données collectées sur les productions animales en 2007 (bovins, petits ruminants, porc, volaille, etc.), les ressources halieutiques (aquaculture, pêche artisanale et industrielle, de 2000 à 2005), la production animale (porc moderne et traditionnel, volaille), l'hévéa (prix mensuels aux planteurs, prix de référence FOB, Singapour), les prix du régime et de l'huile de palme (prix CAF Rotterdam, prix FOB Abidjan, prix huile de palme brute, prix régime bord champ), de février à juin 2009.

- La finalisation d'une plateforme d'accès aux données statistiques et informations fiables (FIRCASTAT) destinées aux filières et aux partenaires, arrivée au site Web du FIRCA, sous l'adresse fircastat.firca.ci

- La mise au point de deux bases de données, destinées au suivi des programmes de développement des filières et des cotisations professionnelles.

4.2 - Promotion des filières de production agricole et du FIRCA

La promotion des filières de production agricole au cours de l'exercice 2009 a été essentiellement marquée par :

- La diffusion au profit des filières de 32 magazines « Terre et Progrès » sur la 1ère chaîne de télévision et de nombreuses informations techniques générées par les projets pilotés par le FIRCA sur les radios de proximité

- La diffusion sur la première chaîne de la radio nationale de cinq numéros audiovisuels sur les Filières Anacarde, Coton, Productions Alimentaires, Porcine et du bilan de l'année 2008 des Présidents des filières

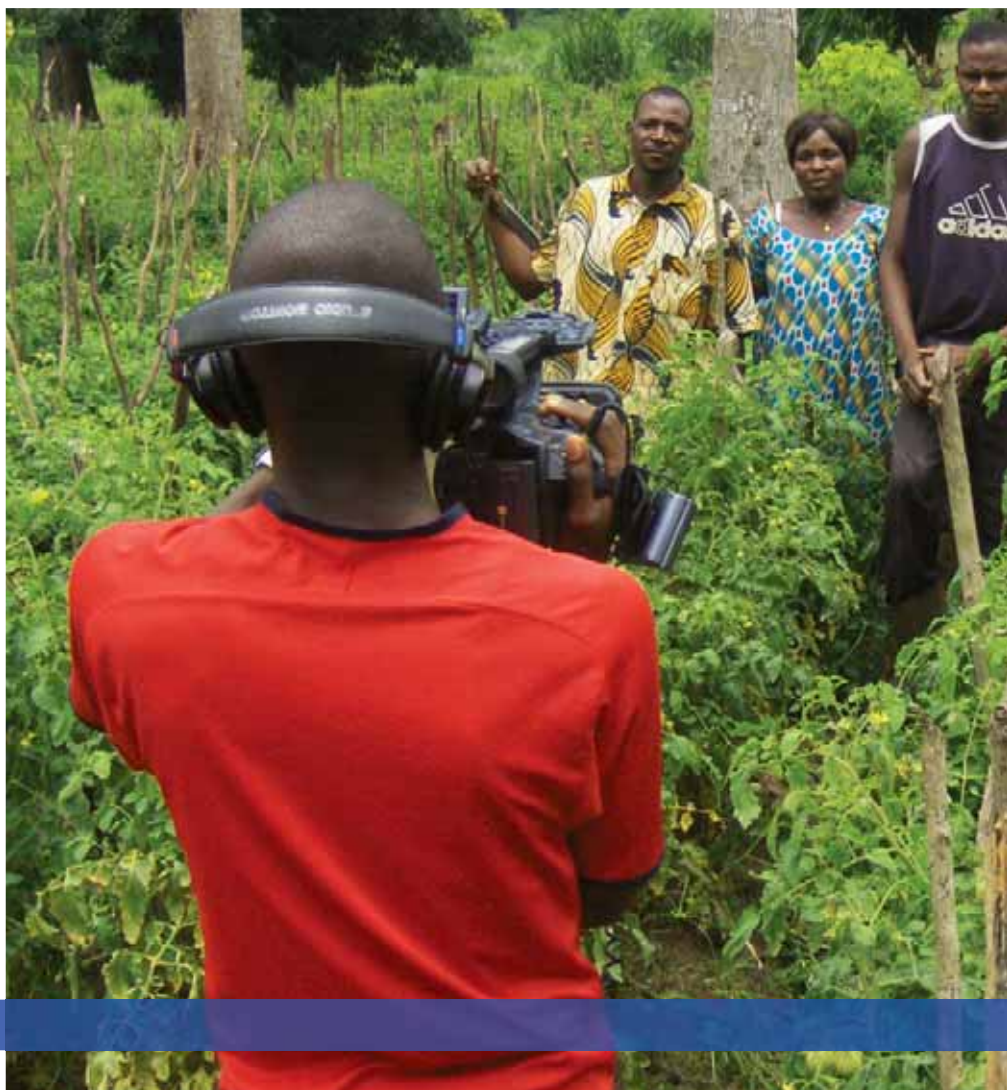
- La couverture médiatique d'une vingtaine d'événements touchant les Filières Anacarde, Coton, Hévéa, Café Cacao, Palmier à Huile, etc, les appuis à l'organisation des événements des filières, la production d'un film institutionnel et l'élaboration de 7 films événementiels

- La parution de deux numéros du journal "La filière du Progrès", consacrés à la une aux Filières Porcine et Palmier à Huile

- L'acquisition des espaces auprès de 10 radios de proximité, réparties sur l'ensemble du territoire à savoir Korhogo, Abengourou, Bondoukou, San Pedro, Soubré, Dabou, Aboisso, Bonoua, Agboville et Jacquville et diffusant chaque semaine une émission sur les filières de production agricole

- La tenue de La Journée du Planteur d'Hévéa le 06 novembre 2009 dans la région de Daoukro.

Le FIRCA a pris part aux divers contacts et échanges au niveau national avec les diverses institutions, pour contribuer aux dynamiques en cours dans le secteur agricole et au niveau international, soit pour établir des relations de coopération, soit pour s'informer des nouvelles technologies éprouvées à mettre à la



disposition des filières, soit pour rechercher des appuis financiers, afin de mieux assurer la mise en œuvre du programme d'appui au développement des filières et l'implantation durable du FIRCA.

4.3 - Identification des besoins des filières et formulation de leurs programmes de développement

La planification du second cycle de projets de la Filière Hévéa a fait l'objet d'une validation en 2009 de 18 projets dans les différents domaines d'intervention du FIRCA, à mettre en œuvre au cours des trois prochaines années (2010-2012) et la reconduction de 3 anciens projets.

La Filière Coton s'est dotée d'un catalogue de huit (8) projets prioritaires de recherche appliquée, lors de l'atelier de restitution du rapport provisoire de l'étude préparatoire à la mise en œuvre du conseil agricole tenu le 28 mai 2009.

4.4 - Concertation pour la fixation des taux de cotisation professionnelle

A la suite de l'atelier de Grand Bassam sur les enjeux et les défis du secteur, les acteurs la Filière Palmier à Huile ont décidé de financer la recherche appliquée comme suit : 200 F/tonne

de régimes pour des plantations villageoises (PV) et pour les plantations industrielles (PI) et 900 F/tonne d'huile ex-tank pour les industries de 2ème transformation.

La concertation avec les pêcheurs artisans a permis d'arrêter le démarrage des cotisations professionnelles pour décembre 2009 et de fixer les taux de cotisation pour la période quinquennale 2009-2013, comme suit : 10 000 FCFA par pirogue et par an pour la pêche artisanale maritime et 5 000 FCFA par pirogue et par an pour la pêche artisanale continentale ou lagunaire.

Les négociations et les actions de sensibilisation ont abouti à la reprise normale de la cotisation professionnelle par la Filière des Ruminants, dont le montant a été fixé à raison de 5 000 F/ camion de transport, applicable à l'ensemble des marchands de bétail. A cet effet, le FIRCA a procédé à la signature d'un protocole d'accord avec le District d'Abidjan, pour les prélèvements à effectuer sur les marchés à bétail opérant sur le territoire du district.

4.5 - Elaboration, signature et application des textes réglementaires relatifs aux cotisations professionnelles

Les arrêtés annuels suivants ont été diffusés pour le démarrage ou la poursuite de la cotisation professionnelle :

- L'arrêté interministériel n° 014 MINAGRI/MEF du 06 mai 2009 portant fixation des nouveaux taux de cotisation professionnelle pour la Filière Palmier à Huile.

- L'arrêté interministériel n° 010 MINAGRI/MEF du 06 avril 2009 maintenant le taux de cotisation professionnelle à 5 FCFAKg de coton graine pour la Filière Coton.

- L'arrêté interministériel n° 009 MINAGRI/MEF du 06 avril 2009 maintenant le taux de cotisation professionnelle à 1 FCFA Kg de noix de cajou pour la Filière Anacarde.

Le décret n° 2009-180 portant fixation des taux de cotisation professionnelle pour la Filière Avicole a été signé le 07 mai 2009 ; la séance de travail tenue le 08 juillet 2009 avec l'IPRAVI a abouti au démarrage des cotisations le 1er août et des premières déclarations à compter du 15 septembre 2009.

Le projet de décret portant fixation des taux de cotisation professionnelle pour la période quinquennale 2009-2013 au niveau de la pêche artisanale, introduit dans le circuit de signature depuis le 07 juillet 2009, après l'aboutissement des négociations, est en attente de signature.





V - MOBILISATION DES RESSOURCES

La situation des ressources concerne les ressources humaines et matérielles et les ressources financières

5.1 - Ressources humaines et matérielles

Au 31 décembre 2009, l'effectif des agents en poste s'établit à 39 agents (40 en 2008), soit une baisse de 2,5% consécutivement à un départ.

Sur ces 39 agents, 21 sont des cadres (54%), 11 sont des agents de maîtrise (28%) et 7 sont des employés (18%). Ils sont constitués de 11 femmes (28%) et 28 hommes (72%). 34 agents (87%) sont régis par un contrat à durée indéterminée et 5 agents (13%) par un contrat à durée déterminée.

Comme en 2008, le matériel roulant du FIRCA en 2009 s'établit à 6 véhicules, dont 3 véhicules de mission destinés aux programmes des filières, 1 véhicule de liaison pour le fonctionnement et 2 véhicules de fonction (Président du Conseil et Directeur Exécutif).

5.2- Ressources financières mobilisées au cours de l'exercice

Les ressources financières du FIRCA proviennent de trois sources : (i) les cotisations professionnelles, (ii) les subventions de l'Etat et (ii) les contributions des partenaires au développement.

Cotisations professionnelles

Le montant des cotisations professionnelles mobilisées au cours de l'exercice 2009 auprès des onze filières cotisantes s'élève à 5 256 954 543 FCFA contre 6 865 207 725 FCFA en 2008 (-23%).

Source de mobilisation	Montant (1000.000 FCFA)
HEVEA	1 982
PALMIER A HUILE	1 381
CAFE CACAO	1 050
COTON	488
ANACARDE	271
ABM	69
AUTRES	16
TOTAL FILIERES	5 257

	Année 2009	Année 2008	Evolution	Total des cotisation 2004-2009
Filière Hévéa	1 982 425 914	1 952 710 376	+2%	8 891 910 754
Filière Palmier à Huile	1 380 675 957	970 332 972	+42%	4 349 639 992
Filière Café Cacao	1 050 470 000	3 297 680 708	-68%	7 987 878 530
Filière Coton	488 274 094	375 628 483	+30%	863 902 577
Filière Anacarde	271 191 077	199 724 037	+36%	470 915 114
Filière Banane	57 658 727	51 881 856	+11%	284 434 816
Filière Ruminants *	11 389 500			12 213 000
Filière Ananas	10 191 732	10 178 077	+0,1%	85 387 280
Filière Porcine	2 273 400	4 423 600	-49%	9 550 900
Filière Avicole **	1 322 982			
Filière Mangue	1 081 160	1 834 116	-41%	7 791 513

* les cotisations ont commencé au 4ème trimestre 2008

** les cotisations ont commencé au 2ème semestre 2009

Par rapport à l'exercice 2008, le FIRCA a donc enregistré en 2009, une baisse significative des cotisations professionnelles de plus de 1,6 milliard FCFA, représentant une chute de l'ordre de 23%.

De façon spécifique, la situation de la mobilisation des cotisations professionnelles au cours de l'exercice 2009 par filière cotisante se présente comme suit :

- Un niveau équivalent des cotisations entre 2008 et 2009 pour les Filières Hévéa, Ananas, ayant connu un léger accroissement, respectivement de 2% et 0,1%

- Un accroissement significatif des niveaux de mobilisation de la cotisation professionnelle auprès des Filières Banane (+11%), Palmier à Huile (+42%), Coton (+30%) et Anacarde (+36%)

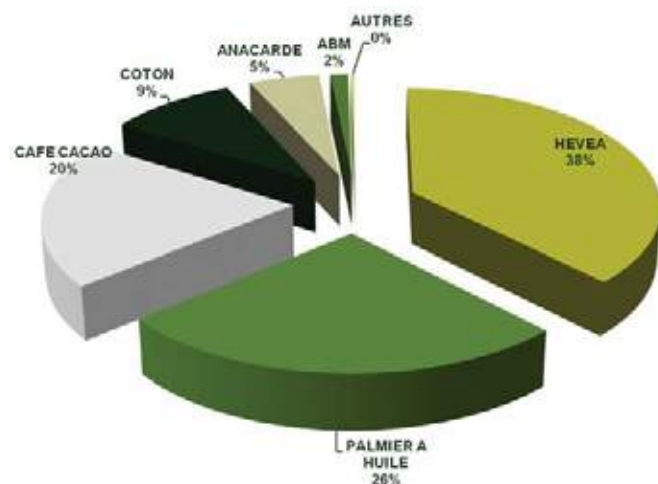
- Une baisse significative des niveaux de mobilisation de la cotisation professionnelle auprès des Filières Mangue (-41%) et Porcine (-49%)

- Une baisse très significative des ressources mobilisées (-68%) pour la Filière Café Cacao qui ne participe pas formellement au mécanisme de cotisation professionnelle du FIRCA.

De façon générale, le recouvrement des cotisations professionnelles est rendu difficile par :

- Le retard accusé par certains redevables légaux dans l'acheminement des ressources mobilisées à la Direction Générale des Impôts et des risques perceptibles de minimisation des déclarations

- Le nouveau système de recouvrement des cotisations professionnelles introduit par les services des impôts qui induit des retards de perception de prélèvement d'au moins 60 jours (pour toutes les filières cotisantes).



Subventions de l'Etat

L'Etat a apporté une subvention de **300 000 000 FCFA** au FIRCA en 2009 pour le fonctionnement contre **280 000 000 FCFA** en 2008. Quant aux programmes d'appui au développement des filières, aucune subvention n'a été octroyée, notamment pour les filières non cotisantes émergeant à la Caisse de Solidarité.

Aucun décaissement non plus n'a été effectué en 2008 par le Trésor. Au 31 décembre 2009, **285 000 000 FCFA** ont été décaissés sur **580 000 000 FCFA** attendus, soit 49%.

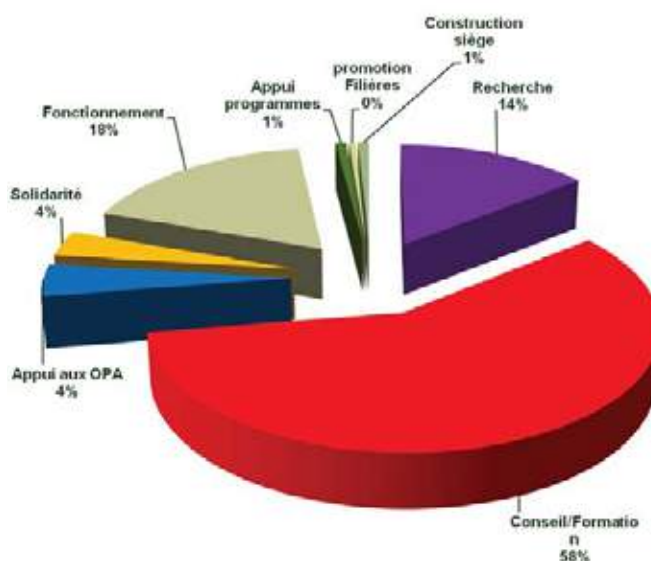
Contribution des partenaires au développement

La Banque Africaine de Développement (BAD) a apporté au FIRCA une contribution en fournitures informatiques pour un montant de **16 552 000 FCFA**, à travers le Projet PAIMSC. Ce projet a également financé l'appui à 62 Coopératives des zones CNO pour des équipements et intrants d'une valeur de **71 805 000 FCFA**.

Hormis ce financement, le FIRCA n'a pu bénéficier d'aucun financement des partenaires au développement. Toutefois, le FIRCA a activement participé à l'identification et à la faisabilité d'un nouveau projet de Réhabilitation Agricole et de Réduction de la Pauvreté (PRAREP), cofinancé par le FIDA et du Programme de Productivité Agricole en Afrique de l'Ouest (PPAAO/WAAPP), cofinancé par la Banque Mondiale.

Ressources totales mobilisées en 2009 et répartition

Domaines	Montant en 2009 (1000.000FCFA)
Recherche	819
Conseil/Formation	3 329
Appui aux OPA	252
Solidarité	200
Fonctionnement	1 004
Appui programmes	45
promotion Filières	27
Construction siège	45
TOTAL	5 721



5.3 - Utilisation des ressources mobilisées au cours de l'exercice

Cotisations professionnelles

Pour l'exercice 2009, un montant de **4,538 milliards FCFA** a été mobilisé au titre des cotisations professionnelles pour les programmes. Pour ces mêmes programmes, des financements additionnels ont été mobilisés à hauteur de **107 millions de FCFA** au titre de la TVA exonérée, soit un montant global de 4,645 milliards de FCFA sur un montant prévisionnel de **7,570 milliards FCFA** pour les programmes. Le taux de réalisation s'établit donc à 61%.

Par rapport en 2008 où le montant mobilisé était de **6,015 milliards FCFA**, le FIRCA a enregistré en 2009 une baisse du niveau de mobilisation de 23%.

5.4 - Mobilisation des ressources pour la période 2004 – 2009

Cotisations professionnelles (2004-2009)

De juin 2004 au 31 décembre 2009, un montant total de **22,976 milliards FCFA** (**17,719 milliards FCFA** en fin 2008) a été mobilisé, auprès des Filières Hévéa, Ananas Banane Mangue, Palmier à Huile, Café Cacao, Coton, Anacarde, Ruminants, Porcine et Avicole, dont **19,104 milliards FCFA** pour les programmes (**14,566 milliards de FCFA** en 2008), représentant 83% (82% en 2008) et **3,872 milliards FCFA** (**3,153 milliards de FCFA** en 2008) pour le fonctionnement, soit 17% (18% en 2008).

L'affectation des **19,104 milliards FCFA** pour le financement des programmes d'appui au développement des filières de production agricole, sur la période juin 2004 à décembre 2009, se présente comme suit :

Destination des fonds mobilisés	2004-2009		2004-2008	
	Montant (milliards)	Proportion (%)	Montant (milliards)	Proportion (%)
Programmes	19,104	83	14,566	82
Fonctionnement FIRCA	3,872	17	3,153	18
TOTAL	22,976	100	17,719	100



Le niveau des charges de fonctionnement issues du système formel des cotisations professionnelles (10 filières cotisantes) et de la contribution financière de la Filière Café Cacao connaît donc une baisse constante d'année en année. Globalement, les charges de fonctionnement qui étaient de **25% en 2006** sont passées à **21% en 2007** puis à **18% en 2008** et à **17% en 2009**.

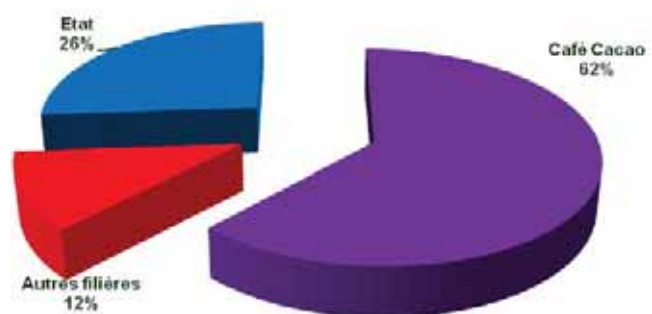
Néanmoins, en se limitant aux seules dix (10) filières participant formellement au mécanisme de la cotisation professionnelle du FIRCA, le montant total des ressources mobilisées depuis le démarrage de la cotisation professionnelle jusqu'au 31 décembre 2009 s'élève à **14,988 milliards FCFA**, dont **14,219 milliards FCFA** (95%) sont destinés au programme d'appui au développement de ces filières et **0,769 milliard FCFA** (5%) pour le fonctionnement du FIRCA.

Le niveau de charges de fonctionnement de 5% assuré par les filières cotisantes apparaît donc conforme aux prévisions de la Direction Exécutive.

Ressources totales et répartition (2004-2009)

Destination des fonds mobilisés	2004-2009	
	Montant (1000.000FCFA)	%
Programmes filières	19 508	75
Fonds Etablissement	1 000	4
Fonctionnement	5 597	21
Construction Siège	45	0
Total Ressources	26150	100

Fonctionnement FIRCA	Montant (1000.000FCFA)
Café Cacao	4 102
Autres filières	770
Etat	1 725
Total	6 597



5.5 - Ressources spécifiques issues de TVA

Le FIRCA est exonéré depuis 2004 par la DGI de la patente et du BIC

FIRCA est exonéré du paiement de la TVA sur les programmes, conformément à l'article 4 de l'annexe fiscale de la loi des finances 2009.

180 millions issus de la retenue sur la TVA exonérée été récoltés et ont servi :

- **135 millions (75%)** au financement des programmes des filières (Caisse de Solidarité, Promotion des filières, Appui aux Programmes)
- **45 millions (25%)** pour la construction du siège.



VI - MISE EN ŒUVRE, GESTION ET SUIVI DES PROGRAMMES D'APPUI AUX FILIERES

Synthèse des projets exécutés et en cours d'exécution et coûts au 31 /12/2009

Au 31 décembre 2009, le nombre total des projets exécutés ou en cours d'exécution conformément au Programme Annuel d'Actions 2009 (PAA 2009) s'établit à **55 projets** sur les **85 projets prévus**, soit un taux de réalisation de **65%** contre **62%** en 2008 (48 projets sur 78 prévus).

Ces projets exécutés ou en cours d'exécution au 31 décembre 2009 se répartissent, selon les domaines d'intervention du FIRCA, comme suit :

- **25 projets de recherche appliquée** sur les 30 prévus (83%) contre 16 projets sur les 31 prévus en 2007 (49%)
- **16 projets de conseil agricole, formation et renforcement des capacités** sur les 25 prévus (64%) contre 17 projets sur les 25 (68%) en 2008
- **11 projets d'appui aux OPA** sur les 19 prévus (58%) contre 8 projets sur les 13 prévus (62%) en 2008
- **3 projets d'étude** sur les 11 prévus (27%) contre 3 projets sur les 10 prévus (30%) en 2008.

Le niveau du taux de réalisation des projets d'appui au développement des filières en 2009 s'explique par le niveau d'exécution des projets de recherche appliquée qui ont connu un bond de 56%, en particulier dans la Filière Hévéa, dont les ressources disponibles assurent la couverture du financement des projets programmés.

13 filières sur 17 programmées au PAA 2009 (plus de 76%) ont eu des projets exécutés pour leur compte.

Ainsi, et à des degrés divers, les Filières Café Cacao, Hévéa, Palmier à Huile, Coton, Anacarde, Banane, Mangue, Cocotier, Porcine, Ruminants, Riz, Autres Productions Alimentaires et Elevages Non Conventionnels ont bénéficié en 2009 d'un financement de leurs projets de développement.

La situation des ressources financières affectées à l'exécution des **55 projets** est évaluée à un montant total de **4,318 milliards F CFA** sur un montant global prévisionnel de **7,473 milliards F CFA**, soit un taux de réalisation de **58%** au 31 décembre 2009.

La répartition de ces ressources affectées, selon les domaines d'intervention du FIRCA se présente, comme suit :

Domaine	Prévu	Réalisé	Taux
Recherche appliquée	1,861	0,902	48,5%
Conseil Agricole/Formation	4,822	3,244	67,3%
Appui aux OPA	0,577	0,131	23%
Etudes	0,212	0,041	19%

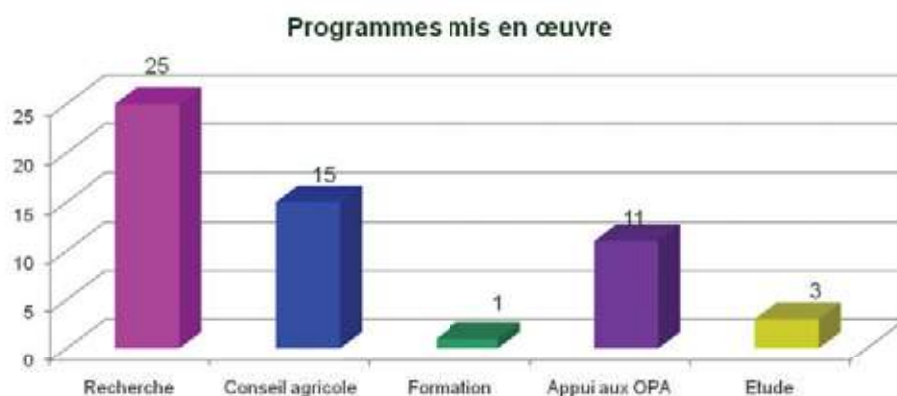
Parmi les 13 filières de production agricole ayant eu leurs projets financés par le FIRCA en 2009, trois (3) filières (Riz, Autres Productions Alimentaires et Elevages Non Conventionnels), représentant 23%, ne participent pas au mécanisme de cotisation professionnelle du FIRCA.

La cotisation de deux (2) autres Filières cotisantes (Mangue et Porcine) ne suffit pas pour couvrir la mise en œuvre de leurs projets en cours d'exécution durant l'exercice 2009.

Somme toute, sur les 13 filières ayant vu leurs projets financés en 2009, 5 filières (Mangue, Riz, Autres Productions Vivrières, Porcine et Elevages Non Conventionnels), représentant 38%, ont élargé à la Caisse de Solidarité du FIRCA, pour un montant de **164 485 082 FCFA**.

Deux autres filières (Ananas et Avicole) prenant part aux cotisations professionnelles, n'ont pas eu de projet financé pour leur compte en 2009, pour des raisons spécifiques à leur situation. Il s'agit de la Filière Ananas, pour des raisons internes et dont le niveau de cotisation professionnelle en 2009 est de **10 191 732 FCFA** et de la Filière Avicole, en attente de la tenue de l'atelier de planification consensuelle des projets et des conclusions des états généraux, dont le niveau de cotisation se situe à **1 322 952 FCFA** (démarrage au dernier trimestre 2009).

PAA : 55 projets réalisés sur 85 prévus en 2008 (65%)
HORS PAA : 14 projets réalisés à la demande



14 filières sur 18 (78%) ont bénéficié au moins d'un projet mis en œuvre (76% en 2008, 71% en 2007 et 50% en 2006).



VII - REALISATIONS FINANCIERES ET COMPTABLES DE L'EXERCICE CLOS AU 31 /12/ 2009



Le bilan des comptes au 31 décembre 2009 fait ressortir un résultat négatif de 240,8 millions de FCFA contre un bénéfice de 24,4 millions de FCFA en 2008. Il s'équilibre au titre de l'actif et du passif à hauteur de 3 750 523 000 FCFA contre 3 782 114 000 FCFA en 2008.

Le compte de résultat (en milliers de FCFA) fait apparaître les éléments caractéristiques ci-dessous.

PRODUITS	
Subventions d'exploitation	1 011 250
Produits accessoires	600
Revenus financiers	64 533
Produits H.A.O constatées	2 631
Reprise H.A.O	45 794
TOTAL PRODUITS	1 124 809
CHARGES	
Achats	60 731
Transports	3 843
Services extérieurs	275 106
Impôts et taxes	16 551
Autres charges	144 651
Frais de personnel	682 266
Dotations aux amortissements	56 897
Autres charges financières	46 031
Pertes de change	0
CHARGES H.A.O	79 511
TOTAL CHARGES	1 365 587
RESULTAT DE L'EXERCICE (PERTE)	-240 778

Résultats financiers 2009

(en millions de FCFA)

	Exercice	
	2009	2008
Résultat	-240,8	+24,4

Produits et Charges des comptes financiers 2009

(en millions de FCFA)



Caractéristiques de la situation financière

(en millions de FCFA)

	Caractéristiques	Exercice (montant en millions FCFA)	
		2009	2008
Fonds de roulement	Négatif	-1 082	-855
Besoin en fonds de roulement	Négatif	-4 219	-4 171
Trésorerie nette	Stable, positive	+3 137	+3 316

Les comptes clos au 31/12/2009 ont été audités par le Cabinet Mazars Côte d'Ivoire, arrêtés par et Conseil d'Administration et approuvés par l'Assemblée Générale



VIII- DIFFICULTES MAJEURES DE L'EXERCICE 2009



L'exercice 2009 du FIRCA a été marqué par deux handicaps majeurs, à savoir :

1 - La baisse de 23% des cotisations professionnelles

Cette baisse globale des cotisations auprès des des onze (11) filières cotisantes (Hévéa, Ananas, Banane, Mangue, Palmier à Huile, Café Cacao, Porcine, Coton Anacarde, Ruminants et Avicole) enregistrée par rapport à l'exercice 2008 est estimée à un montant de **1,6 milliards FCFA**.

Au cours des exercices précédents, la tendance générale était à la hausse, marquée, par un accroissement de **45% en 2008** avec **dix (10) filières cotisantes, 70% en 2007**, avec **sept (7) filières cotisantes** et **16% en 2006**, avec **sept (7) filières cotisantes**.

En tout état de cause, avec l'augmentation du nombre des filières cotisantes, passant de sept (7) filières en 2006 à onze (11) filières en 2009, soit un accroissement d'environ **60%**, l'on devrait s'attendre (toutes choses égales par ailleurs) à un accroissement régulier des ressources mobilisées.

A l'analyse, la baisse des cotisations professionnelles de 23% enregistrée en fin d'exercice 2009 est imputable à deux causes majeures, dont :

- la baisse des volumes de production déclarées dans certaines filières, associée au mode de recouvrement imposé par les services des Impôts (transit par un compte pivot ouvert à la BNI par la DGI pour le compte du FIRCA) ; cette nouvelle approche du recouvrement limite le recouplement des données dans les délais et la reconciliation des chiffres avec les redevables légaux

- La non participation formelle de la Filière Café Cacao au mécanisme de cotisation professionnelle en vigueur au FIRCA.

Cette situation, liée à la faiblesse de la mobilisation des cotisations professionnelles et au retard induit par le transit des services des Impôts, perturbe le fonctionnement du FIRCA.

2.) La suppression de la redevance de 0,5 F/Kg de Café Cacao

Cette suppression qui date depuis octobre 2008 a réduit de 50% le budget de fonctionnement du FIRCA. Si des mesures correctives ont pu être apportées pour la campagne 2008-2009, la situation n'a pas encore trouvé de solutions pour la campagne 2009-2010.

Outre les difficultés liées à la mobilisation des cotisations professionnelles et à la suppression de la redevance café cacao, d'autres difficultés ont jalonné l'exercice 2009.

Au plan général

Au niveau de l'Etat, aucune subvention pour le financement du programme d'appui au développement des filières de production agricole n'a été enregistrée en 2009. Cette situation qui dure depuis fin 2008 handicape la mise en œuvre des projets des filières non cotisantes, émergeant à la Caisse Solidarité.

Au niveau des partenaires au développement, seule la BAD a apporté en 2008 un certain appui au FIRCA. Toutefois, au regard des actions que la Direction Exécutive continue de déployer au plan national et sous régional, l'espoir est permis en 2010, avec le retour des partenaires au développement, dont la quasi-totalité avait quitté le pays depuis la crise sociopolitique de septembre 2002.

Au plan spécifique des filières

Les difficultés relevées au niveau spécifique de chaque filière de production agricole sont répertoriées ci-dessous.

Filière Café Cacao

- Fin des premiers financements de d'EX-CESPP-CC destinés aux 5 projets de la filière

- Difficulté de mobilisation des ressources complémentaires pour assurer la poursuite des projets financés depuis 2007 pour deux années

- Absence de financement pour la mise en œuvre du programme de professionnalisation des acteurs de la filière

- Impossibilité de faire face, par manque de financements, à la lutte contre la maladie du Swollen Shoot, après l'étude sur cette maladie en Côte d'Ivoire.

Filière Palmier à Huile

- Difficile collaboration entre les coopératives et les sociétés de 1ère transformation
- Prolifération des coopératives pour l'encadrement agricole et incapacité de certaines d'entre elles à assurer le conseil agricole
- Absence de ressources dédiées spécifiquement aux projets d'appui aux OPA.

Filière Ananas

- Insuffisance des ressources pour la mise en œuvre des projets planifiés et validés par les acteurs
- Difficulté de démarrage du projet de reconversion variétale, malgré la perte du marché de Cayenne lisse et la désaffection des producteurs.

Filière Banane

- Difficulté pour l'organisation de la concertation pour le relèvement des niveaux de cotisation, du fait de la crise au sein de l'OCAB.

Filière Mangue

- Forte attaque des fruits par l'antracnose et la mouche des fruits, réduisant la durée de la campagne de quatre à trois mois.
- Conditions climatiques plus favorables dans les pays de l'Amérique du Sud (notamment le Pérou), entraînant un ralentissement des exportations des pays africains.

Filière Coton

- Démarrage difficile de la mise en œuvre du conseil agricole, en l'absence du consensus sur le découpage des lots, malgré les engagements pris par les acteurs à l'atelier de Bassam.
- Faiblesse des ressources de la filière pour couvrir les activités du conseil agricole, dont le coût est estimé à 3 milliards de FCFA par an
- Remise en cause fréquente des accords avec l'interprofession, pouvant compromettre l'appui du secteur par l'Union Européenne.

Filière Riz

- Suspension du prélèvement des taxes sur le riz importé entraînant une faiblesse des financements pour l'appui au développement de cette filière stratégique pour la Côte d'Ivoire
- Non implication du FIRCA dans les financements mobilisés pour cette filière

Filière Autres Productions Alimentaires

- Absence de ressources pour financer les besoins importants, malgré l'option prise en matière de souveraineté alimentaire
- Absence d'actions coordonnées et concertées sur les appuis aux différents groupes ciblés

Filière Porcine

- Insuffisance des ressources issues de la cotisation professionnelle pour couvrir les projets planifiés et validés par les acteurs
- Résultats mitigés du projet d'Amélioration porcine, malgré les espoirs soulevés auprès des éleveurs de porc
- Non extension de prélèvements dans les villes de l'intérieur du pays.

Filière Ruminants

- Inorganisation des acteurs rendant difficile l'application des accords en matière de cotisation professionnelle
- Non extension des prélèvements dans les villes de l'intérieur du pays

Filière Pêche et Aquaculture

- Réticence des armateurs pour adhérer au mécanisme de cotisation professionnelle du FIRCA
- Lenteur dans la prise des textes par les Autorités.



A full-page background image of a sunset over the ocean. The sun is a bright, glowing orb in the upper center, surrounded by wispy, golden clouds. The sky transitions from a pale yellow near the horizon to a deeper orange and then to a soft, hazy blue at the top. The ocean below is dark, with the sun's light reflecting off the water's surface, creating a shimmering path of gold. The overall mood is serene and contemplative.

IX - PERSPECTIVES POUR L'EXERCICE 2010

L'exercice 2010 constitue la deuxième année de mise en œuvre effective du Plan stratégique 2009-2014. A l'instar du Programme Annuel d'Actions 2009 qui est la première année du démarrage de ce plan, les axes d'actions visés par la Direction Exécutive du FIRCA pour l'année 2010 s'articulent autour des (3) trois principaux résultats du premier Plan opérationnel 2009-2011, à savoir :

1- Le financement des programmes est assuré et leur mise en œuvre est efficace

2- La disponibilité des ressources financières est optimisée

3- Le système de gestion du FIRCA est efficace.

Pour l'exercice 2010, le programme annuel d'actions intègre aussi bien les projets préalablement programmés pour l'exercice 2010 que des projets issus du PAA 2009

Ainsi, 99 projets ont-ils été sélectionnés pour le PAA 2010, contre 85 projets en 2009 (soit une hausse du nombre de projets de 16,5%).

Les 99 sélectionnés projets concernent 19 filières de production agricole, dont 11 filières cotisantes, 8 filières non cotisantes et des actions transversales réparties en programmes de professionnalisation des acteurs et en programmes de promotion des filières.

L'ensemble des 99 projets sélectionnés représente un montant total de 6,562 milliards FCFA, contre 7,47 milliards en 2009 (soit une baisse de 12%), dont la répartition se présente comme suit :

Domaine	Nombre projets	Montant (milliards FCFA)	%age
Recherche appliquée	38	1,588	24%
Conseil agricole	17	4,225	64,4%
Formation et renforcement des capacités	14	0,233	3,6%
Appui aux OPA	21	0,444	7%
Etude	9	0,072	1%

Pour un meilleur suivi de l'évolution de la mise en œuvre, les 99 projets du PAA 2010 ont été répartis à chaque centre de responsabilité du FIRCA, comprenant le Département, le Chargé de Programmes ou le Responsable de service ainsi que les indicateurs de résultats et le chronogramme d'exécution.

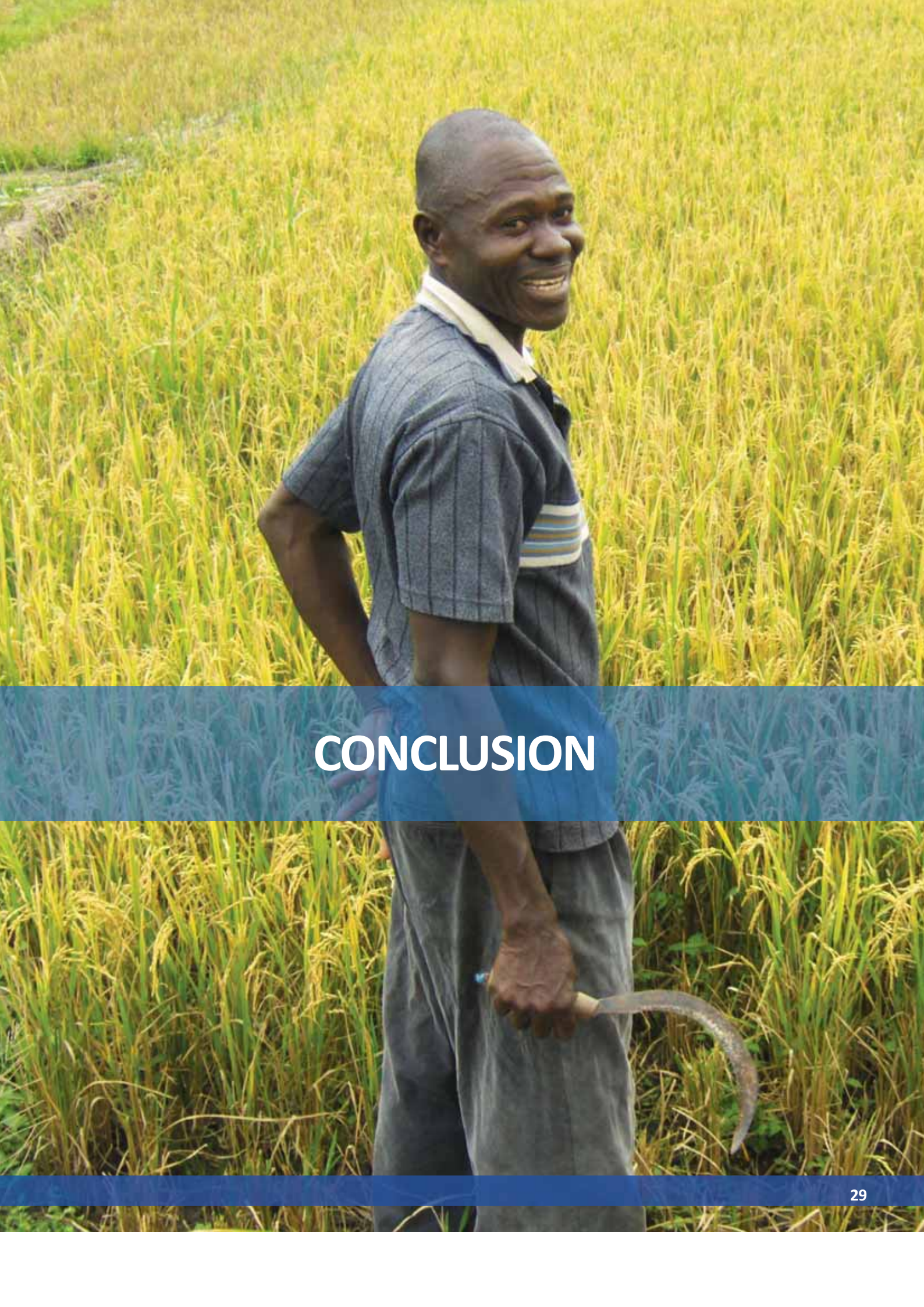
La mise en œuvre de ce Programme Annuel d'Actions a nécessité l'élaboration d'un budget pour l'exercice 2010, dont le montant adopté par le Conseil d'Administration au cours de sa 23^{ème} séance du 29 décembre 2010 s'établit à hauteur de **7 948 millions FCFA**, dont **1.225 millions FCFA** pour l'Administration du FIRCA (15%) et **6 723 millions FCFA (85%)** pour le financement des programmes d'appui au développement des filières de production agricole.

Pour l'Administration du FIRCA	1 224 800 000	
Subvention de l'Etat	380 000 000	31%
Contribution Etat/ Filière Café Cacao (à rechercher)	450 000 000	37%
Contributions des autres filières cotisantes	244 800 000	20%
Prélèvement sur réserves des filières	150 000 000	12%

Pour les programmes des filières cotisantes	5 975 453 000	
Cotisation des filières	4 342 383 000	73%
Projets Filière Café Cacao	926 497 000	15%
Cotisation complémentaire (Banane/Aviculture)	39 518 000	1%
Solde de trésorerie guichets (fin 2009)	667 055 000	11%

Pour les programmes des filières non cotisantes	747 253 000	
Etat	300 000 000	40%
Cotisation 2010 Caisse solidarité	157 000 000	21%
Partenaires au développement	26 000 000	4%
Ressources communes des filières	77 000 000	10%
Ressources spécifiques TVA exonérée	187 253 000	25%

Les subventions attendues de l'Etat représentent 31% du budget de fonctionnement et 7% du budget pour les programmes d'appui au développement des filières. Elles représentent 11% du budget 2010 du FIRCA. La part des partenaires au développement reste encore négligeable dans le budget 2010.



CONCLUSION

L'année 2009 marque le démarrage de la mise en œuvre du deuxième Plan stratégique 2009-2014 du FIRCA, avec un nombre relativement faible de nouveaux projets, ayant connu un début d'exécution. Cet exercice 2009 s'est achevé sur un taux appréciable de réalisation du programme d'appui au développement pour l'ensemble des filières de production agricole par rapport aux exercices précédents.

Il s'établit à **65%** (55 projets sur les 85 prévus) contre **62%** en 2008 (48 projets sur les 78 prévus), **54%** en 2007 (43 projets sur 80 prévus) et **29%** en 2006 (20 projets sur les 68 prévus).

Le niveau de mobilisation des cotisations professionnelles a enregistré, quant à lui, une baisse significative de plus de 23%, correspondant à un montant de **1,6 milliard FCFA** en 2009.

L'affectation des ressources mobilisées pour le financement des **55 projets** exécutés ou en cours d'exécution, s'élève au 31 décembre 2009 à plus **4,317 milliards FCFA** sur un montant prévu de **7,473 milliards FCFA**, soit un taux de réalisation d'environ **58%**. Ce taux était de **56%** en 2008 (**4,38 milliards FCFA** sur **7,89 milliards FCFA** prévus) pour **48 projets** et **51%** en 2007 (**5,61 milliards FCFA** sur **11,01 milliards FCFA** prévus) pour **43 projets**.

En ce qui concerne les charges de fonctionnement du FIRCA provenant des filières impliquées dans le mécanisme de cotisation professionnelle en vigueur, elle représente actuellement **5% (0,769 milliard FCFA sur 14,219 milliards FCFA)**.

Toutefois, en tenant compte de la contribution de la Filière Café Cacao qui ne participe pas encore formellement au mécanisme de cotisation professionnelle, les charges de fonctionnement en 2009 représentent 17% (3,872 milliards FCFA sur 22,976 milliards FCFA). Elles étaient de 25% en 2006, 21% en 2007 et 18% en 2008, soit une réduction de 7 points de 2006 à 2009.

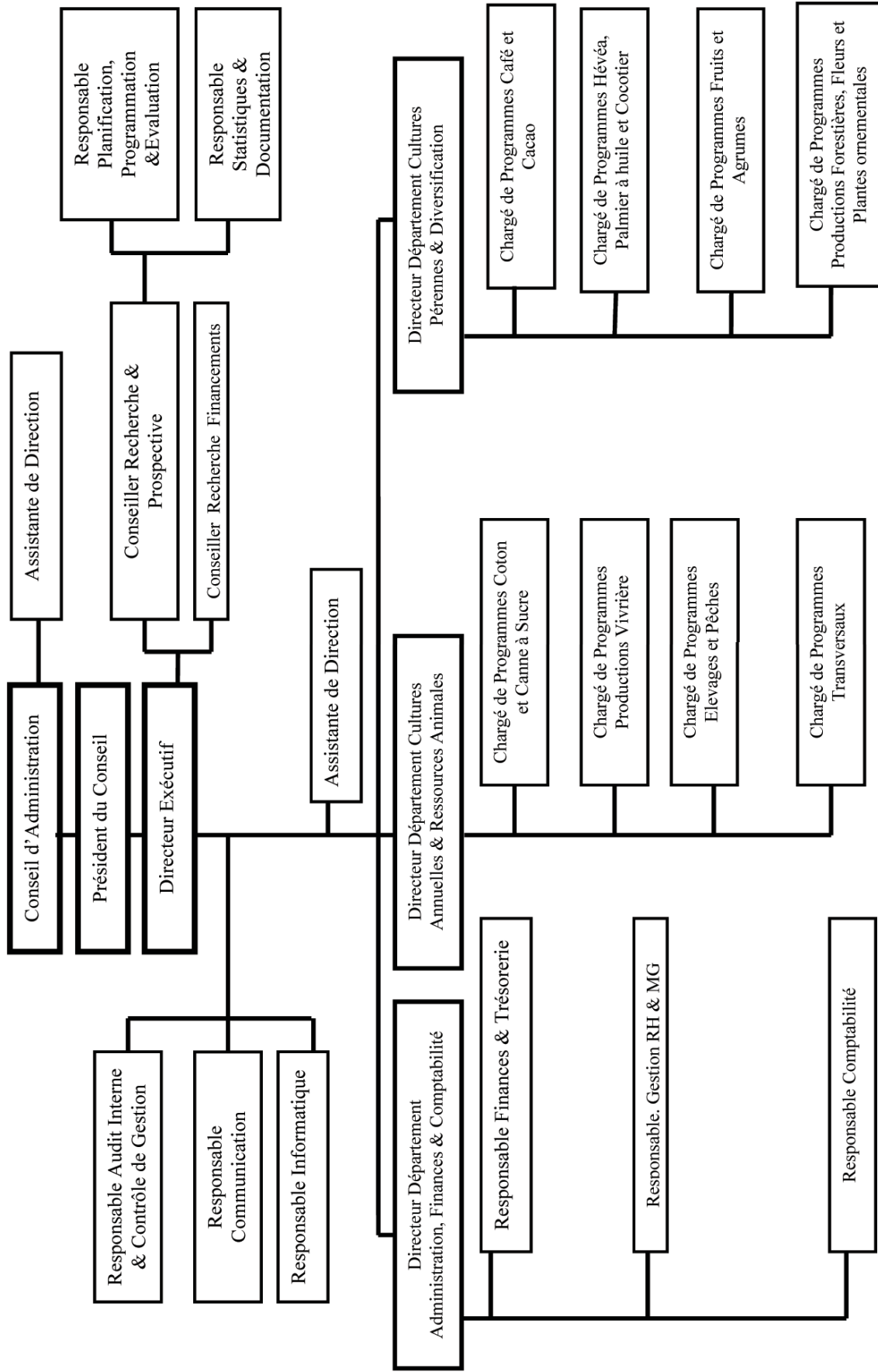
Il apparaît donc ainsi clairement que la contribution de la Filière Café Cacao pour le fonctionnement du FIRCA sera encore nécessaire pour un certain temps, afin de permettre à l'institution la poursuite de ses missions à lui conférés par l'Etat et la profession agricole, en matière d'appui au développement des filières de production agricole, dans le cadre de la filière du progrès.

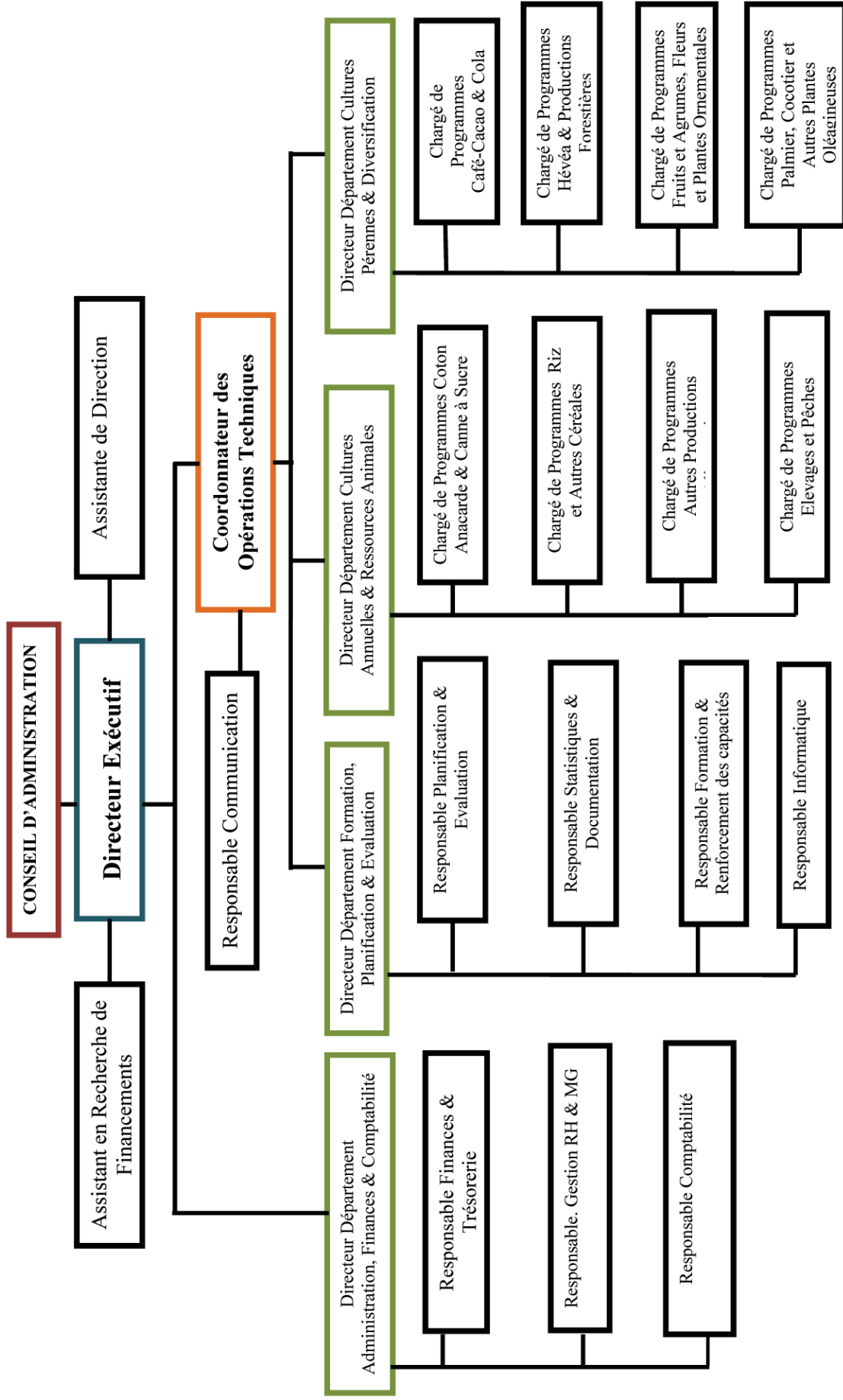
Il y a lieu d'indiquer que la situation particulière de la Côte d'Ivoire semble conditionner une nouvelle adhésion des partenaires au développement à la contribution au financement du programme de développement des filières non cotisantes et aux ressources limitées, comme les productions alimentaires, les productions animales et des filières sur lesquelles l'impact négatif de la crise sociopolitique est plus accentué (Filières Coton, Anacarde et Mangue). Ces trois dernières spéculations assurent l'essentiel des revenus des producteurs des zones de savanes et représentent la base des systèmes de production agricole de la région nord de la Côte d'Ivoire aux potentialités agricoles limitées. A cet égard, elles méritent une attention particulière.

L'objectif principal visé en 2010, à travers la mise en œuvre des nouvelles actions programmées, demeure avant tout, et conformément au Plan opérationnel 2009-2011 découlant du Plan stratégique 2009-2014, un appui déterminant susceptible de permettre à l'ensemble des filières de production agricole, d'amorcer véritablement leur sortie de la crise sociopolitique que subit la Côte d'Ivoire depuis septembre 2002 et qui influe négativement leur développement.



ANNEXE: SCHEMA ORGANISATIONNEL DU FIRCA AU 31/10/09





ANNEXE: PLAN D'EFFECTIF DU FIRCA AU 31/12/2009

STRUCTURE	EMPLOIS	SITUATION FIN DECEMBRE 2007	SITUATION FIN DECEMBRE 2008	SITUATION FIN DECEMBRE 2009	EFFECTIF A TERME (CA du 15/04/2004)
DIRECTION	Directeur Exécutif	1	1	1	1
	Coordonnateur des Opérations Techniques	0	0	1	0
	Conseillers Techniques	2	2	1	3
	Responsable Audit et Contrôle de Gestion	1	1	0	1
	Responsable Affaires Juridiques	0	0	0	1
	Assistant Contrôle de Gestion	0	0	0	1
	Responsable Communication	1	1	1	0
	Assistante de Direction	1	1	1	1
	Secrétaire d'appui/Direction	1	1	1	1
	Assistant Communication	0	1	1	0
	Agents bureau	2	2	2	2
	Chauffeurs	1	1	1	1
TOTAL		10	11	10	12
DEPARTEMENT FORMATION PLANIFICATION ET EVALUATION	Directeur de Département	0	0	1	1
	Responsable Formation	0	0	0	0
	Responsable Planification & Evaluation	0	0	1	1
	Responsable Statistiques & Documentation	0	0	1	1
	Responsable Informatique	0	0	1	1
	Secrétaire de Direction	0	0	1	0
TOTAL		0	0	5	4
DEPARTEMENT CULTURES PERENNES & DIVERSIFICATION	Directeur de Département	1	1	1	1
	Chargés de programmes	3	4	3	5
	Secrétaires de Direction	1	1	1	1
TOTAL		5	6	5	7
DEPARTEMENT CULTURES ANNUELLES & RESSOURCES ANIMALES	Directeur de Département	1	1	1	1
	Chargés de programmes	3	4	3	5
	Secrétaire de Direction	1	1	1	1
TOTAL		5	6	5	7
DEPARTEMENT FINANCES ET COMPTABILITE	Directeur de Département	1	1	1	1
	Responsable Finances & et Trésorerie	1	1	1	1
	Comptable Recouvrement	1	1	1	0
	Comptable Caissier	1	1	1	1
	Responsable Comptabilité	1	1	1	1
	Responsable Gestion Ressources Humaines & Moyens généraux	1	1	1	1
	Assistant Moyens Généraux	0	1	1	0
	Assistant Gestion Ressources Humaines	1	1	1	1
	Comptables Achat/Trésorerie	2	2	1	2
	Planton	0	1	1	0
	Secrétaire de Direction	1	1	1	1
	Chauffeurs – Coursiers	2	2	3	3
TOTAL		12	14	14	12
	Total siège	32	37	39	42

ANNEXE: RECAPITULATIF DES CONTACTS ET ECHANGES IMPORTANTS AVEC LES PARTENAIRES

Au plan national

DATE	LIEU	THEME/OBJET
Février 2009	Abidjan (Banque Mondiale)	Revue du secteur agricole par les partenaires au développement à l'initiative de la banque Mondiale
11-12 Février 2009	Grand Bassam	Atelier de l'AIPH sur "La Filière Palmier à Huile face aux nouveaux défis"
Mars 2009	Abidjan (MINAGRI)	Elaboration de la matrice d'Actions Prioritaires 2010-2013 du Secteur Agricole pour la mise en oeuvre de la stratégie de la lutte contre la pauvreté
Mars 2009	Abidjan (MINAGRI)	Elaboration du Programme National d'Investissement Agricole (PNIA) initié par la CEDEAO
Mars 2009	Abidjan	Formulation du Projet de Réhabilitation Agricole de Réduction de la Pauvreté (PRAREP) à l'initiative du Fonds International de Développement Agricole (FIDA)
Mars 2009	Abidjan	Atelier de montage institutionnel du Projet régional de lutte contre la mouche des fruits à l'initiative de la délégation de l'Union Européenne
1 ^{er} au 03 Septembre 2009	Abidjan	Conférence de l'Alliance Africaine pour le Cajou (ACA)
9 au 11 Septembre 2009	Abidjan (OCAB)	Présymposium sur la relance des Filières Fruitières en Côte d'Ivoire
15 au 18 Septembre 2009	Abidjan (MEEF)	Atelier sur les modes durables de consommation et de production à l'initiative du PNUD

ANNEXE: RECAPITULATIF DES CONTACTS ET ECHANGES IMPORTANTS AVEC LES PARTENAIRES

Au plan international

DATE	LIEU	THEME/OBJET
3 au 12 janvier 2009	Thaïlande et Malaisie	Mission sur l'environnement des Filières Palmier à Huile sous l'égide de la FENACOPAH-CI et l'AIPH
14 au 30 juin 2009	Laos et malaisie	Conférence Asiatique sur l'Hévéa et finalisation des contacts avec les structures détentrices des technologies éprouvées à transférer aux producteurs de Côte d'Ivoire'
24 au 25 juin à 2009	Abuja (Nigeria)	Consultation régionale sur la préparation de la seconde phase du Prêt Programme Adaptatif dans le cadre du Programme Productivité Agricole en Afrique de l'Ouest (PPAAO/WAAPP) sous l'égide du CORAF/WECARD
29 au 30 Septembre 2009	Bamako (Mali)	Réunion des donateurs (Banque Mondiale, Union Européenne, OMC, UEMOA, PNUD) pour le financement du Plan d'Actions Régional de lutte contre la mouche fruits à l'initiative de la CEDEAO
Novembre 2009	Canada	Voyage d'étude pour s'inspirer du modèle québécois des mécanismes de mise à marché des produits agricoles. Signature d'une convention entre le FIRCA et l'UPADI

ANNEXE: SITUATION DES CONCERTATIONS, DES TAUX DE COTISATIONS ET DES TEXTES REGLEMENTAIRES EN FIN DECEMBRE 2009

N°	FILIERES	CONCERTATIONS	ACCORD SIGNE	TAUX SUR 5 ANS	TAUX 1ère ANNEE	DECRET SIGNE	ARRETE SIGNE	SITUATION DES COTISATIONS
1	CAFE CACAO(*)	3 réunions en 2004, 2005 et 2006	24 septembre 2006	10 F/KG de cacao	8 F /KG cacao (5 F /Kg accordé en définitive par les textes)	N° 2007-55 du 07 février 2007	N° 124/MIN/AG RI/MEF du 20 avril 2007	Pas d'application des textes réglementaires 0,5 FCFA/Kg cacao de 2004 à fin septembre 2009 pour le fonctionnement ; montant supprimé pour la campagne 2009-2010 Pas de cotisations pour les programmes mais financement de projets par l'ex-CESPP-CC et le CGFCC
2	HEVEA	2 réunions en 2004	14 mai 2004	7,8 F/Kg de caoutchouc humide	- 6 F/KG pour les producteurs - 3 F/KG pour les agro-industriels	N° 2005-136 du 10 mars 2005	Pas de nouvel arrêté à ce jour	Cotisations mobilisées depuis le 1 juin 2004
3	PALMIER	3 réunions en 2004 et 2005 Atelier de l'AIPH des 10, 11 et 12 février 2009	11 janvier 2005 12 février 2009	1268 FCFA/tonne de régime de palme 200 FCFA/tonne de régime 900 FCFA/tonne d'huile de palme brute	1268 FCFA/tonne de régime de palme 200 FCFA/tonne de régime 900 FCFA/tonne d'huile de palme brute	N° 2005-198 du 09 juin 2005	N° 305 du 14/09/2005 N° 014 du 06 mai 2009	Cotisations mobilisées depuis avril 2005 mais limitées au Guichet Conseil agricole Démarrage en 2009 de la cotisation pour le financement du Guichet Recherche
4	COTON	3 réunions en 2004 et 2005	07 juin 2005	5 F/KG de coton graine	5 F/KG de coton Graine	N° 2006-80 du 31 mai 2006	N° 2009-010 du 06 Avril 2009	Démarrage effectif de la cotisation en avril 2008, après 6 mois de campagne de commercialisation Les cotisations se poursuivront avec la campagne de commercialisation 2009-2010
5	ANACARDE	1 réunion en 2005	25 mai 2005	5 F/KG de noix cajou	2 F/KG de noix cajou	N° 2006-79 du 31 mai 2006	N° 2009-009 du 06/04/2009	Démarrage effectif de la cotisation en mai 2008 et sur toute l'année 2009 Poursuite des cotisations pour la campagne 2010
6	RIZ LOCAL	1 réunion en 2006		3 F/KG de riz importé	2,62 F / KG riz im porté	Textes	Soumis non signés	Pas de cotisation

ANNEXE: SITUATION DES CONCERTATIONS, DES TAUX DE COTISATIONS ET DES TEXTES REGLEMENTAIRES EN FIN DECEMBRE 2009 (suite)

N°	FILIERES	CONCERTATIONS	ACCORD SIGNE	TAUX SUR 5 ANS	TAUX 1 ^{ère} ANNEE	DECRET SIGNE	ARRETE SIGNE	SITUATION DES COTISATIONS
7	ANANAS	1 réunion en 2004	30 avril 2004	0,5 F/KG fruit exporté	0,25 F/KG fruit exporté	N° 2005 – 135 du 10 mars 2005	Arrêté intégré dans le décret. Pas de nouvel arrêté de reconduction du 1er taux	Cotisation mobilisée depuis janvier 2005 mais filière sinistrée
8	BANANE	1 réunion en 2004	30 avril 2004	0,5 F/KG fruit exporté	0,25 F/KG fruit exporté	N° 2005 – 135 du 10 mars 2005	Arrêté intégré dans le décret. Pas de nouvel arrêté de reconduction du 1er taux	Cotisations mobilisées depuis janvier 2005
9	MANGUE	1 réunion en 2004	30 avril 2004			N° 2005 – 135 du 10 mars 2005	Arrêté intégré dans le décret.	Cotisation mobilisée depuis janvier 2005 sur la base de 0,25/kg de fruit
10	FLEURS & PLANTES ORNEMENTALES	2 réunions en 2006	Pas d'accord à ce jour			Nouveau décret prévu pour 2009	Nouveau taux de 2,5 FCFA/kg prévu en 2009	
11	AVICULTURE	2 réunions en 2005 1 réunion en 2008	Accord cotisation	Éleveurs : 0,62 F poussin chair et 4,05 F poussin ponte Accouveurs : 0,18 F poussin chair et 0,25 F poussin ponte		Décret N° 2009-180 du 07 mai 2009	Arrêté intégré dans le décret	Démarrage effectif de la cotisation en août 2009 au lieu de juin 2009 comme indiqué dans le décret
12	PECHET AQUACULTURE	Reprise concertations en 2009	25 juin 2009	10 000 FCFA/ pirogue/ an pour la pêche artisanale maritime 5 000 FCFA/ pirogue/ an pour la pêche artisanale continentale		Décret en cours		Pas de démarrage des cotisations
13	PORCULTURE	2 réunions en 2005	21 juin 2005	500 F / porc abattu 100 F / porc abattu pour les éleveurs et les charcutiers		N° 2006 – 114 du 07 juin 2006	Taux de cotisation 1 ^{ère} année inclus dans le décret	Cotisations mobilisées depuis novembre 2006 Accord de la filière pour l'utilisation des prélèvements compensatoires comme complément de leurs cotisations restées sans suite
14	RUMINANTS	1 ^{ère} réunion en 2005 2 ^{ème} réunion 30 décembre 2008	24 mai 2005	2000 FCFA / Bovin 1500 FCFA / Ovin/ Caprin		N° 2006 – 113 du 07 juin 2006	Taux de cotisation 1 ^{ère} année inclus dans le décret	Démarrage timide des cotisations en fin d'exercice

ANNEXE: TABLEAUX DE SUIVI DES COTISATIONS ET DES ENGAGEMENTS FINANCIERS POUR LES PROGRAMMES EN 2009

I. FILIERE HEVEA/SECTOR OF THE RUBBER TREE

Activités	Cotisations annuelles										Total cotisations	Engagements annuels			Total engagements	Soldes
	Années 04/05	Année 2006	Année 2007	Année 2008	Année 2009	Années 04/05	Années 06/07	Année 2008	Année 2009							
	SIB	248 908 482	190 867 057	81 751 797	156 216 832	158 594 073	836 358 241	0	248 734 775	48 202 230		58 922 790	365 859 796	440 498 445		
Ecobank	1 454 166 806	1 107 144 933	1 273 600 712	1 510 096 023	1 533 075 041	6 878 084 515	681 574 943	1 904 515 912	1 379 019 721	1 638 943 511	5 604 054 087	1 274 030 428				
UBA	24 890 848	19 088 705	159 793 165	130 180 691	132 161 728	466 115 138	0	87 677 603	66 326 014	57 658 000	211 661 617	254 453 521				
BNI	56 346 721	42 949 569	49 406 924	58 581 311	59 472 777	266 757 322	56 346 721	92 356 513	58 581 311	59 472 777	266 757 322	0				
Ecobank	93 911 203	71 582 647	82 344 874	97 635 519	59 121 295	444 595 538	93 911 203	153 927 521	97 635 519	59 121 295	444 595 538	0				
Total Hévéa	1 878 224 060	1 431 652 932	1 646 897 472	1 952 710 376	1 982 425 914	8 691 970 754	831 832 867	2 487 212 325	1 649 764 795	1 954 118 373	6 922 928 360	1 968 962 394				

II. FILIERE ANANAS / SECTOR OF THE PINEAPPLE

Activités	Cotisations annuelles										Total cotisations	Engagements annuels			Total engagements	Soldes
	Années 04/05	Année 2006	Année 2007	Année 2008	Année 2009	Années 04/05	Années 06/07	Année 2008	Année 2009							
	SIB	17 661 450	8 221 729	6 625 418	5 089 038	5 065 966	42 693 501	16 000 000	17 000 000	2 15 055		0	33 215 055	9 478 446		
Ecobank	7 064 579	3 268 662	2 650 168	2 035 615	2 038 348	17 077 400	0	13 865 568	0	0	13 865 568	3 191 834				
UBA	6 358 122	2 959 822	2 385 150	1 832 055	1 834 511	15 389 660	0	26 514 434	0	0	26 514 434	-11 144 774				
BNI	2 119 375	985 607	795 049	610 685	611 504	5 123 220	2 119 375	1 781 658	610 685	611 504	5 123 220	0				
Ecobank	2 119 375	985 607	795 049	610 684	611 505	5 123 220	2 119 375	1 781 658	610 684	611 505	5 123 220	0				
Total Ananas	35 322 901	16 443 457	13 250 834	10 178 077	10 191 732	85 387 001	20 238 750	60 963 312	1 436 424	1 223 009	83 861 495	1 525 506				

III. FILIERE BANANE / SECTOR OF THE BANANA

Activités	Cotisations annuelles										Total cotisations	Engagements annuels			Total engagements	Soldes
	Années 04/05	Année 2006	Année 2007	Année 2008	Année 2009	Années 04/05	Années 06/07	Année 2008	Année 2009							
	SIB	44 362 081	25 965 865	22 551 819	25 940 929	28 829 363	147 640 057	44 012 190	69 099 000	109 059 323		2 046 850	224 217 363	-78 577 306		
Ecobank	17 744 833	10 362 346	9 020 727	10 376 371	11 531 746	59 056 023	0	11 845 400	0	1 145 000	12 960 400	48 065 623				
UBA	15 970 349	9 344 112	8 118 654	9 338 734	10 378 571	53 150 420	0	0	0	11 554 012	11 554 012	41 596 408				
BNI	5 323 449	3 114 704	2 706 219	3 112 911	3 459 524	17 716 807	5 323 449	5 820 923	3 112 911	3 459 524	17 716 807	0				
Ecobank	5 323 449	3 114 704	2 706 219	3 112 911	3 459 523	17 716 806	5 323 449	5 820 923	3 112 911	3 459 523	17 716 806	0				
Total Banane	88 724 161	51 911 731	45 103 638	51 881 856	57 658 727	295 280 113	54 659 063	92 586 246	115 285 145	21 664 909	284 195 388	11 084 725				

IV. FILIERE MANGUE / SECTOR OF THE MANGO

Activités	Cotisations annuelles										Total cotisations	Engagements annuels			Total engagements	Soldes
	Années 04/05	Année 2006	Année 2007	Année 2008	Année 2009	Années 04/05	Années 06/07	Année 2008	Année 2009							
	SIB	728 464	564 061	414 128	641 941	378 405	2 727 030	0	0	0		0	2 727 030	2 727 030		
Ecobank	728 463	564 061	414 129	641 941	378 406	2 727 030	0	2 620 000	0	0	2 620 000	107 030				
UBA	374 637	290 104	212 982	330 141	194 608	1 402 472	0	0	19 203	421 000	440 203	962 269				
BNI	124 880	96 701	70 993	110 047	64 870	467 491	124 880	167 664	110 047	64 870	467 491	0				
Ecobank	124 880	96 701	70 993	110 046	64 870	467 490	124 880	167 664	110 046	64 870	467 490	0				
Total Mangue	2 081 324	1 611 688	1 183 225	1 834 116	1 081 160	7 791 513	249 760	2 955 368	239 296	550 740	3 965 184	3 796 329				

ANNEXE: TABLEAUX DE SUIVI DES COTISATIONS ET DES ENGAGEMENTS FINANCIERS POUR LES PROGRAMMES EN 2009 (suite)

V. FILIERE CAFE CACAO/SECTOR OF THE COFFEE COCOA

Activités	Cotisations annuelles					Engagements annuels					Total engagements	Soldés
	Années 04/05	Année 2006	Année 2007	Année 2008	Année 2009	Années 04/05	Années 06/07	Année 2008	Année 2009			
										Total cotisations		
SIB	0	0	975 000 000	1 106 370 000		2 081 370 000	0	1 215 674 960	141 910 000	645 419 590	2 003 004 550	78 365 450
Ecobank	0	0	725 000 000	1 229 069 000	550 470 000	2 504 529 000	0	704 737 064	1 445 452 360	709 301 779	2 859 491 203	-354 962 203
UBA	0	0	0	0	0	0	0	0	0	0	0	0
BNI	0	0	0	0	0	300 000 000	0	0	300 000 000	0	300 000 000	0
Ecobank	836 195 189	527 843 000	575 689 633	652 251 708	500 000 000	3 101 979 530	836 195 189	1 103 532 633	652 251 708	500 000 000	3 101 979 530	0
Total Café Cacao	836 195 189	527 843 000	2 275 689 633	3 287 680 708	1 050 470 000	7 987 878 530	836 195 189	3 023 944 657	2 549 614 068	1 854 721 969	8 284 475 283	-276 596 753

VI. FILIERE PALMIER A HUILE/SECTOR OF THE PALM TREE

Activités	Cotisations annuelles					Engagements annuels					Total engagements	Soldés
	Année 2005	Année 2006	Année 2007	Année 2008	Année 2009	Années 04/05	Années 06/07	Année 2008	Année 2009			
										Total cotisations		
SIB	0	0	0	0	429 900 204	429 900 204	0	0	3 335 920	3 335 920	3 335 920	426 564 284
Ecobank	461 436 067	702 795 752	670 533 284	876 262 229	838 710 418	3 549 737 750	449 375 521	1 366 264 070	829 118 550	801 960 766	3 446 718 927	103 018 823
UBA	0	0	0	0	0	0	0	0	0	0	0	0
BNI	18 392 422	18 014 648	27 858 012	36 885 566	35 074 121	136 225 769	18 392 422	45 872 660	36 885 566	35 074 121	136 225 769	0
Ecobank	28 508 255	27 922 703	43 179 920	57 174 177	76 991 214	233 776 269	28 508 255	71 102 623	57 174 177	76 991 214	233 776 269	0
Total Palmier à Huile	508 336 744	748 733 103	741 671 216	970 323 872	1 380 676 967	4 340 639 960	498 276 108	1 483 230 363	923 176 203	617 362 041	3 820 066 866	520 593 107

VII. FILIERE PORCINE/PORCINE SECTOR

Activités	Cotisations annuelles					Engagements annuels					Total engagements	Soldés
	Année 2005	Année 2006	Année 2007	Année 2008	Année 2009	Années 04/05	Années 06/07	Année 2008	Année 2009			
										Total cotisations		
SIB	0	104 100	752 070	1 327 080	682 020	2 665 270	0	0	0	0	2 665 270	0
Ecobank	0	121 450	877 415	1 548 260	785 690	3 342 815	0	0	0	0	3 342 815	0
UBA	0	86 750	626 725	1 105 900	568 350	2 387 725	0	0	41 611	0	41 611	2 346 114
BNI	0	17 350	125 345	221 180	113 670	477 545	0	142 695	221 180	113 670	477 545	0
Ecobank	0	17 350	125 345	221 180	113 670	477 545	0	142 695	221 180	113 670	477 545	0
Total Porcs	0	347 000	2 506 900	4 423 600	2 273 400	9 550 900	0	285 390	483 971	227 340	966 701	8 554 199

VIII. FILIERE COTON/COTTON SECTOR

Activités	Cotisations annuelles					Engagements annuels					Total engagements	Soldés
	Année 2005	Année 2006	Année 2007	Année 2008	Année 2009	Années 04/05	Années 06/07	Année 2008	Année 2009			
										Total cotisations		
SIB	0	0	0	75 125 697	97 654 818	172 780 515	0	0	13 054 800	72 109 767	85 164 567	87 615 948
Ecobank	0	0	0	225 377 090	292 964 456	518 341 546	0	0	7 045 475	22 285 600	29 331 075	489 010 471
UBA	0	0	0	37 562 849	48 827 409	86 390 258	0	0	29 040 000	1 096 700	30 136 700	56 253 558
BNI	0	0	0	18 781 424	24 413 705	43 195 129	0	0	18 781 424	24 413 705	43 195 129	0
Ecobank	0	0	0	18 781 423	24 413 706	43 195 129	0	0	18 781 423	24 413 706	43 195 129	0
Total Coton	0	0	0	375 628 463	488 274 094	863 902 577	0	0	86 703 122	144 319 478	231 022 600	632 879 977

ANNEXE: TABLEAUX DE SUIVI DES COTISATIONS ET DES ENGAGEMENTS FINANCIERS POUR LES PROGRAMMES EN 2009 (suite)

IX. FILIERE ANACARDE/ CASHEW SECTOR

Activités	Cotisations annuelles					Total cotisations	Engagements annuels			Total engagements	Soldes	
	Année 2005	Année 2006	Année 2007	Année 2008	Année 2009		Années 04/05	Années 06/07	Année 2009			
SIB	0	0	0	69 903 413	94 916 877	164 820 290	0	0	54 224 690	54 224 690	110 595 600	
Ecobank	0	0	0	69 903 413	94 916 877	164 820 290	0	0	29 638 795	40 025 920	124 794 370	
BFA	0	0	0	39 944 808	54 238 215	94 183 023	0	0	23 282 360	0	70 900 643	
BNI	0	0	0	9 986 202	13 559 554	23 545 756	0	0	9 986 202	13 559 554	0	
Ecobank	0	0	0	9 986 201	13 559 554	23 545 755	0	0	9 986 201	13 559 554	0	
Total Anacarde	0	0	0	199 724 037	271 191 077	470 915 114	0	0	53 641 908	110 982 593	164 624 501	305 290 613

X. FILIERE RUMINANTS/ RUMINANTS SECTOR

Activités	Cotisations annuelles					Total cotisations	Engagements annuels			Total engagements	Soldes	
	Année 2005	Année 2006	Année 2007	Année 2008	Année 2009		Années 04/05	Années 06/07	Année 2009			
SIB	0	0	0	247 050	3 416 850	3 663 900	0	0	0	0	3 663 900	
Ecobank	0	0	0	247 050	3 416 850	3 663 900	0	0	0	0	3 663 900	
UBA	0	0	0	247 050	3 416 850	3 663 900	0	0	0	0	3 663 900	
BNI	0	0	0	41 175	569 475	610 650	0	0	41 175	599 475	610 650	
Ecobank	0	0	0	41 175	569 475	610 650	0	0	41 175	599 475	610 650	
Total ruminant	0	0	0	823 500	11 389 500	12 213 000	0	0	82 350	1 138 960	1 221 300	10 991 700

XI. FILIERE AVICOLE/ POULTRY SECTOR

Activités	Cotisations annuelles					Total cotisations	Engagements annuels			Total engagements	Soldes
	Année 2005	Année 2006	Année 2007	Année 2008	Année 2009		Années 04/05	Années 06/07	Année 2009		
SIB	0	0	0	0	0	0	0	0	0	0	0
Ecobank	0	0	0	1 440 861 980	819 468 477	595 342	0	0	0	0	595 342
UBA	0	0	0	3 925 546 962	3 328 894 172	595 342	0	0	0	0	595 342
BNI	0	0	0	220 542 228	252 215 584	66 149	0	0	0	0	66 149
Ecobank	0	0	0	220 542 228	252 215 584	66 149	0	0	0	0	66 149
Total avicole	0	0	0	1 322 982	1 322 982	1 322 982	0	0	0	0	1 190 684

XII. MONTANT GLOBAL COTISATIONS FILIERES

Activités	Cotisations annuelles					Total cotisations	Engagements annuels			Total engagements	Soldes	
	Années 04/05	Année 2006	Année 2007	Année 2008	Année 2009		Années 04/05	Années 06/07	Année 2009			
SIB	311 660 477	225 732 842	1 087 095 232	1 440 861 980	819 468 477	3 864 819 008	60 012 190	1 550 508 736	312 441 408	876 059 607	2 789 021 941	1 085 797 067
Ecobank	1 941 140 748	1 824 297 264	2 662 096 435	3 925 546 962	3 328 894 172	13 701 975 611	1 130 950 464	4 003 868 012	3 671 023 231	3 203 275 471	12 009 117 178	1 692 858 433
UBA	47 563 956	31 769 494	171 136 676	220 542 228	252 215 584	723 257 938	0	114 192 037	118 709 208	70 729 712	303 630 957	419 626 981
BNI	82 306 847	65 179 599	80 962 542	428 331 501	137 405 349	794 185 838	82 306 847	146 142 141	428 331 501	137 405 349	794 185 838	0
Ecobank	965 182 351	631 563 712	704 912 033	849 925 024	718 970 961	3 871 554 081	965 182 351	1 336 475 745	849 925 024	718 970 961	3 671 554 081	0
Total général	3 348 864 379	2 778 542 911	4 726 202 918	6 865 207 725	5 258 954 543	22 975 792 476	2 239 451 852	7 151 186 671	5 380 430 372	5 006 441 100	19 777 509 995	3 198 262 481

ANNEXE: TABLEAUX DE SUIVI DES COTISATIONS ET DES ENGAGEMENTS FINANCIERS POUR LES PROGRAMMES EN 2009 (suite et fin)

XIII. CAISSE DE SOLIDARITE/SOLIDARITY

	Années 04/05		Année 2006		Année 2007		Année 2008		Année 2009		Total	Engagements annuels	Total engagements	Soldes
	Années 04/05	Année 2006	Année 2007	Année 2008	Année 2009	Années 06/07	Année 2008	Année 2009						
Solidarité filiales	82 306 847	65 179 599	80 962 542	428 331 501	137 405 349	794 185 638								
Solidarité Etat CI	0	150 000 000	120 000 000	0	0	270 000 000								
Solidarité TVA					62 541 606									
solidarité	82 306 847	215 179 599	200 962 542	428 331 501	199 946 955	1 126 727 444	45 305 900	392 834 016	290 396 458	376 964 859	1 105 501 333			21 226 111

XIV. FONCTIONNEMENT/FONCTIONNEMENT

	Années 04/05		Année 2006		Année 2007		Année 2008		Année 2009		Total	Engagements annuels	Total engagements	Soldes
	Années 04/05	Année 2006	Année 2007	Année 2008	Année 2009	Années 06/07	Année 2008	Année 2009						
Filières	966 182 351	631 563 712	704 912 033	849 925 024	718 970 961	3 871 554 081								
Fonds Etablis ^s	1 000 000 000					1 000 000 000								
Subvention Etat	300 000 000	380 000 000	760 000 000	0	285 000 000	1 725 000 000	Années 06/07	Année 2008	Année 2009					
	2 266 182 351	1 011 563 712	1 464 912 033	849 925 024	1 003 970 961	6 596 554 081	2 266 182 351	2 476 475 745	849 925 024	1 003 970 961	6 596 554 081			0

XV. APPUI AUX PROGRAMMES/SUPPORT TO PROGRAMS

	Produits annuels exonération TVA pour l'appui aux programmes		Engagements annuels		Total produits	Total engagé ^s	Solde
	Année 2005	Année 2006	Année 2007	Année 2008			
Appui programme	0	0	0	0	44 672 576	0	44 672 576

XVI. MONTANT GLOBAL/ GLOBAL AMOUNT

Activités	Cotisations annuelles					Total cotisations	Engagements annuels					Total engagements	Soldes
	Années 04/05	Année 2006	Année 2007	Année 2008	Année 2009		Années 04/05	Année 2008	Année 2009	Années 06/07	Année 2008		
SIB	311 860 477	225 732 842	1 087 085 232	1 440 861 980	819 468 477	3 884 819 008	60 012 190	1 550 508 736	312 441 408	876 059 607	2 799 021 941	1 085 797 067	
Ecobank	1 941 140 748	1 824 297 264	2 682 066 435	3 925 546 992	3 328 894 172	13 701 975 611	1 130 950 464	4 003 868 012	3 671 023 231	3 203 275 471	12 009 117 178	1 682 858 433	
UBA	47 593 956	31 769 494	171 136 676	220 542 228	252 215 594	723 257 938	0	114 192 037	118 709 208	70 729 712	303 630 957	419 626 981	
BNI	82 306 847	215 179 599	200 962 542	428 331 501	199 946 955	1 126 727 444	45 305 900	392 834 016	290 396 458	376 964 959	1 105 501 333	21 226 111	
Ecobank Fonction ^s	2 266 182 351	1 011 563 712	1 464 912 033	849 925 024	1 003 970 961	6 596 554 081	2 266 182 351	2 476 475 745	849 925 024	1 003 970 961	6 596 554 081	0	
Ecobank appui prog	0	0	0	0	44 672 576	44 672 576	0	0	0	0	0	44 672 576	
Total général	4 648 884 379	3 308 542 911	5 606 202 918	6 665 207 725	5 649 168 725	26 078 006 658	3 502 450 905	8 537 678 546	5 242 495 329	5 531 000 710	22 813 825 490	3 264 181 168	

ANNEXE: SITUATION DES RESSOURCES MOBILISEES AU 31 / 12 / 2009

Source de mobilisation	Prévision au 31.12.09	Réalisation au 31.12.09	Taux de réalisation	% du total réalisé
HEVEA	2 719 972 000	1 836 872 643	67%	37%
ANANAS	16 581 750	11 272 435	68%	0,20%
BANANE	57 288 989	51 441 644	90%	1%
MANGUE	16 430 000	1 866 288	11%	0,04%
CAFE CACAO	3 127 645 000	650 000 000	21%	13%
PALMIER A HUILE	1 059 456 000	1 339 636 343	126%	27%
PORCINE	4 114 000	3 516 600	85%	0,01%
COTON	600 000 000	492 608 893	82%	10%
ANACARDE	450 936 197	260 909 040	58%	5%
RUMINANTS	38 000 000	10 876 500	29%	0,20%
VOLAILLES	16 000 000	992 808	6%	0,02%
SUBVENTION DE L'ETAT	680 000 000	300 000 000	44%	6%
BAD	96 094 000	17 580 065	18%	0,40%
TOTAL	8 912 517 936	4 977 573 259	56%	100%

ANNEXE: TABLEAU RECAPITILATIF DE SUIVI DES REALISATIONS DES PROJETS AU COURS DE L'EXERCICE 2009

N°	FILIERES		RECHERCHE		CONSEIL AGRICOLE		FORMATION		APPUI AUX OPA		ETUDE		TOTAL		
	Nombre Prevu	Nombre Réalise	Montant	Montant	Nombre Prevu	Nombre Réalise	Montant	Montant	Nombre Prevu	Nombre Réalise	Montant	Montant	Nombre Prevu	Nombre Réalise	Montant
FILIERES COTISANTES															
1	4	4	645 419 590	3	3	709 301 779	0	0	0	0	0	0	7	7	1 354 721 369
2	14	13	98 972 790	4	4	1 638 943 511	0	0	3	3	57 658 000	0	21	20	1 795 524 301
3	1	1	3 335 920	3	3	801 960 786	0	0	1	1	1 096 700	0	5	4	805 296 706
4	2	2	72 109 767	2	2	22 285 600	0	0	1	1	1 096 700	0	6	3	95 492 067
5	1	1	54 224 690	1	1	18 290 395	0	0	1	0	0	1	2	1	11 348 400
6	0	0	0	1	1	0	0	0	0	0	0	0	1	0	0
7	2	2	2 046 850	1	1	0	0	0	0	0	0	0	3	2	2 046 850
8	1	1	20 007 145	2	1	0	0	0	2	2	47 699 075	0	5	4	47 699 075
9	1	1	20 007 145	1	1	0	0	0	0	0	0	0	3	1	20 007 145
10	0	0	0	0	0	0	0	0	1	1	3 723 195	0	2	2	8 783 195
11	0	0	0	2	2	0	0	0	0	0	0	0	4	0	0
TOTAL REALISE	24	24	896 066 752	13	13	3 190 782 071	1	1	7	7	110 176 970	1	11	46	4 213 434 193
TOTAL PREVU FILIERES COTISANTES	26	26	1 766 454 400	20	20	4 685 055 500	1	1	9	9	283 900 000	6	142	62	6 892 909 900
POURCENTAGE (REALISE/PREVU)	92,31		50,73	65,00	68,11	33,73	100,00	77,78	38,81	16,67	7,96	74,19			61,13
FILIERES NON COTISANTES															
12	0	0	0	0	0	0	0	0	3	1	16 302 500	0	3	1	16 302 500
13	1	1	6 085 937	1	1	45 218 095	0	0	2	2	4 280 000	1	1	5	64 837 032
14	2	0	0	0	0	0	0	0	0	0	0	1	1	20 415 936	
15	0	0	0	0	0	0	0	0	0	0	0	1	0	0	
16	0	0	0	1	1	0	0	0	0	0	0	0	1	0	0
17	1	1	2 854 000	2	1	2 854 000	0	0	0	0	0	0	3	1	2 854 000
18	0	0	0	0	0	0	0	0	0	0	0	0	0	0	0
19	0	0	0	0	0	0	0	0	0	0	0	0	0	0	0
TOTAL REALISE	4	4	95 000 000	4	4	50 000	0	0	5	5	97 386 000	3	66,67	16	344 386 000
TOTAL PREVU FILIERES NON COTISANTES	4	4	95 000 000	4	4	50 000	0	0	5	5	97 386 000	3	66,67	16	344 386 000
POURCENTAGE	25,00		6,41	50,00	39,40	21,13	60,00	60,00	21,13	66,67	98,90	50,00			30,32
TOTAL PREVU TOTAL FILIERES	30		1 861 454 400	24		4 807 055 500	1		14		381 286 000	9		78	7 237 295 900
POURCENTAGE	83,33		48,46	62,50	67,38	33,73	100,00	71,43	34,29	33,33	23,78	69,23			59,66
PROGRAMMES TRANSVERSAUX															
20	0	0	0	0	0	0	0	0	4	4	0	0	2	0	0
21	0	0	0	0	0	0	0	0	1	1	37 000 000	0	1	1	37 000 000
TOTAL REALISE	0	0	0	0	0	0	0	0	1	1	37 000 000	0	0	1	37 000 000
TOTAL PREVU PROGRAMMES TRANSVERSAUX	0	0	0	0	0	0	0	0	5	5	196 030 000	2	0	7	236 030 000
POURCENTAGE								20,00	0,00	0,00	0,00	0,00	14,29		0,00
TOTAL REALISE	25		902 132 689	15		3 238 832 366	1		13		330 759 470	3		59	4 337 843 603
TOTAL PREVU	50		1 861 454 400	24		4 807 055 500	1		19		572 816 000	11		85	7 473 345 900
POURCENTAGE	83,33		48,46	62,50	67,38	33,73	100,00	57,86	22,65	22,27	19,36	64,71			57,78

AUTRES PROJETS IMPORTANTES REALISES OU EN COURS DE REALISATION EN 2009

Filière Mangue : - Appui de la Coopérative de la Mangue du Nord (COMANORD) à la certification GLOBALGAP

Programmes transversaux : (1) - Financement des activités de l'atelier sous régional sur la souveraineté alimentaire (ANOPACI) (2) - Appui à l'élaboration du document sur l'état des lieux et les perspectives du secteur agricole en Côte d'Ivoire (3) - Evaluation finale de l'exécution de la convention relative au renforcement et à la consolidation du système d'informations de marchés (SIM) de l'ANOPACI

Filière Autres Productions Vivrières : (1) - Projet PAIMSC (Contrat avec Anader dans le cadre des appuis aux OPA concernant les équipements des OPA de matériel agricole) (2) - Mission d'étude de la culture du champignon (3) - Etude de faisabilité d'un projet sur la banane plantain de contre saison dans le sud forestier de la Côte d'Ivoire

Filière Hévéa : (1) - Appui au programme d'urgence 2009 du Fonds de Développement de Hévéa (2) - Appui à la filière Hévéa pour l'organisation de la journée du planteur d'hévéa

Filière Cola : - Etat des lieux de la filière Cola

Filière Banane : - Evaluation des projets de formation réalisés de 2006 à 2007

Filière Pêche et aquaculture : (1) - Appui financier à la Fédération Nationale des Coopératives de Pêcheurs de Côte d'Ivoire (FENACOPECI) (2) - Appui au MIPARH/DPH pour la validation du plan directeur pêche aquaculture

Filière Ruminants : - Appui au district d'Abidjan pour l'organisation de la foire Tabaski

ANNEXE: BILAN ET COMPTES DE RESULTATS EN 2009 (SUITE)

Comptes de résultat comparés du FIRCA					
(montants exprimés en milliers de F.CFA)					
	31.12.09	31.12.08	31.12.07	31.12.06	31.12.05
PRODUITS					
Subventions d'exploitation	1 011 250	1 206 237	864 958	892 339	1 193 415
Produits accessoires			5 402	3 985	1 387
Produits divers	600			150	
Revenus financiers	64 533	38 895	32 262	5 560	0
Produits H.A.O constatées	2 631	32 750		63 458	22 077
Reprise H.A.O	45 794	99 550	62 172	3	57 212
Transfert de charges				13 279	0
Total des produits	1 124 809	1 377 432	964 793	978 773	1 274 091
CHARGES					
Achats	60 731	57 843	59 767	50 482	54 998
Transports	3 843	2 482	2 181	1 944	1 958
Services extérieurs	274 606	310 850	311 405	182 351	177 400
Impôts et taxes	16 551	28 569	34 421	40 617	35 404
Autres charges	145 151	216 778	275 973	227 215	178 094
Frais de personnel	682 266	644 053	652 377	633 243	730 579
Dotations aux amortissements	56 897	64 006	62 172	63 455	54 411
Frais financiers	46 031	27 482	29 002	22 057	1 264
Pertes de change	0	59	76	0	8
Charges H.A.O	79 511	928		0	2 803
	1 365 587	1 353 050	1 427 373	1 221 363	1 236 919
RESULTAT	.240 778	24 382	-462 581	-242 590	37 172

ANNEXE: TABLEAU D'EVOLUTION DU FONDS DE ROULEMENT ET DU BESOIN EN FONDS DE ROULEMENT

	2004		2005		2006		2007		2008		2009		Taux d'évol.
	K F CFA	K F CFA	K F CFA	K F CFA	K F CFA	K F CFA	K F CFA	K F CFA	K F CFA	K F CFA	K F CFA	K F CFA	2008/2007 %
SUBVENTION D'INVESTISSEMENT	174 900	143 572	220 956	189 101	165 408	191 456							23%
RESERVES LEGALES	0	0	0	0	0	0							
REPORT A NOUVEAU	0	0	(59 267)	(301 860)	(764 441)	(740 059)							-3%
PERTES ANTERIEURES	0	(96 439)	0	0	0	0							
RESULTAT DE L'EXERCICE	(96 439)	37 172	(242 590)	(462 581)	24 382	(240 778)							-1088%
FONDS PROPRES	78 461	84 305	(80 901)	(575 340)	(584 651)	(789 381)							35%
DETTES A LONG ET MOYEN TERME	0	0	59 380	39 574	16 917	0							-100%
FONDS EXCEPTIONNELS +RESERVES	0	0	0	0	0	0							
CAPITAUX PERMANENTS	78 461	84 305	(21 521)	(535 765)	(567 734)	(789 381)							39%
ACTIF IMMOBILISE NET	174 900	143 572	220 956	281 894	287 178	293 258							2%
FONDS DE ROULEMENT	(96 439)	(59 267)	(242 477)	(817 559)	(854 912)	(1 082 639)							27%
STOCKS NETS DE PROVISIONS	0	170	0	0	657	1 068							63%
FOURNISSEURS AVANCES VERSEES	10 180	10 042	9 541	5 602	81	831							932%
CLIENTS PRIVES	0	0	1 226	600									
AUTRES DEBITEURS PRIVES	171 813	633 891	533 762	236 069	4 038	3 558							-12%
DEBITEURS DIVERS	0	0	0	0									
PLACEMENTS FINANCIER .1 an	0	0	0	0									
VALEURS REALISABLES	181 994	644 103	544 529	242 271	4 776	5 456							14%
DETTES H.A.O	23 784	8 609	0	0	1 321								-100%
FOURNISSEURS	91 806	74 210	27 642	55 242	48 051	70 796							47%
DETTES FISCALES	38 836	62 205	150 918	492 023	213 726	203 537							-5%
DETTES SOCIALES	54 356	84 457	12 730	9 181	25 850	44 456							72%
AUTRES DETTES	454 436	1 204 326	2 077 822	3 760 835	3 886 732	3 906 264							1%
RISQUES PROVISIONNES	41 907	41 907	41 907	41 907									
EXIGIBLES A COURT TERME	704 925	1 475 714	2 311 020	4 359 188	4 175 690	4 225 053							1%
BESOIN EN FONDS DE ROULEMENT	(522 931)	(831 610)	(1 766 491)	(4 116 917)	(4 170 915)	(4 219 597)							1%
TRESORERIE	426 492	772 343	1 524 014	3 299 258	3 316 003	3 136 958							-5%

SIGLES, ABREVIATIONS

AAA	
ACA	Alliance Africaine pour le Cajou
ANADER	Agence Nationale d'Appui au Développement Rural
ANOPACI	Association Nationale des Organisations Professionnelles Agricoles de Côte d'Ivoire
APROCA	Association des Producteurs de Coton Africain
AIPH	Association Interprofessionnelle de la Filière Palmier à Huile
BBB	
BAD	Banque Africaine de Développement
BNI	Banque Nationale d'Investissement
CCC	
CAF	Coûts, Assurance, Frêt
CAM	Comité des Agréments et des Marchés
CEDEAO	Communauté Economique des Etats de l'Afrique de l'Ouest
CESPP-CC	Comité d'Examen et de Suivi des Programmes et Projets de la Filière Café Cacao
CGFCC	Comité de Gestion de la Filière Café Cacao
CNO	Centre Nord Ouest
COMANORD	Coopérative de la Mangue du Nord
CORAF/WECARD	Conseil Ouest et Centre Africain pour la Recherche et le Développement Agricoles
CRCC	Comité de Reforme de la Filière Café Cacao
DDD	
DGI	Direction Générale des Impôts
DPH	Direction des Productions Halieutiques
FFF	
FAO	Organisation des Nations Unies pour l'Alimentation et l'Agriculture
FENACOPAH-CI	Fédération Nationale des Coopératives de Palmier à Huile de Côte d'Ivoire
FENACOPECI	Fédération Nationale des Coopératives de Pêcheurs de Côte d'Ivoire
FDH	Fonds de Développement Hévéa
FIDA	Fonds International pour le Développement Agricole
FIRCA	Fonds Interprofessionnel pour la Recherche et le Conseil Agricoles
FOB	Franco A Bord / Force On Board
II	
IPRAVI	Interprofession Avicole
MMM	
MEF	Ministère de l'Economie et des Finances
MEEF	Ministère de l'Environnement et des Eaux et Forêts
MINAGRI	Ministère de l'Agriculture
MIPARH	Ministère de la Production Animale et des Ressources Halieutiques
OOO	
OCAB	Organisation Centrale des Producteurs et Exportateurs d'Ananas, Bananes et Mangues
OMC	Organisation Mondiale du Commerce
OPA	Organisation Professionnelle Agricole
PPP	
PAA	Programme Annuel d'Actions
PAIMSC	Projet d'Appui Institutionnel à la Mise en œuvre de la Sortie de Crise
PNIA	Programme National d'Investissement Agricole
PNUD	Programme des Nations Unies pour le Développement
PPAAO / WAAPP	Programme de Productivité Agricole en Afrique de l'Ouest
PRAREP	Projet de Réhabilitation Agricole et de Réduction de la Pauvreté
ZQC	Programme Quantité Qualité et Croissance
SSS	
SIVAC	Société Ivoirienne d'Abattage et de Charcuterie
STABEX	Système de stabilisation des Recettes d'Exportations
UUU	
UEMOA	Union Economique et Monétaire Ouest Africaine

TEL: (225) 22 52 81 81
FAX : (225) 22 52 81 87

Email : firca@firca.ci
SITE Web: firca.ci

BP 3726 Abidjan 01
Cocody, 2 plateaux,
7ème Tranche
Côte d'Ivoire

